

KGAOLO YA 8

SEPEDI LELEME LA GAE

8.1 DIPOELO TŠA MAREMATLOU: MAPHEPHE A 1 – 3 (2014 – 2017)

Dipoelokakaretšo tša balekwa di laetša go fokotšega ge di bapetšwa le tša ngwaga wa 2016.

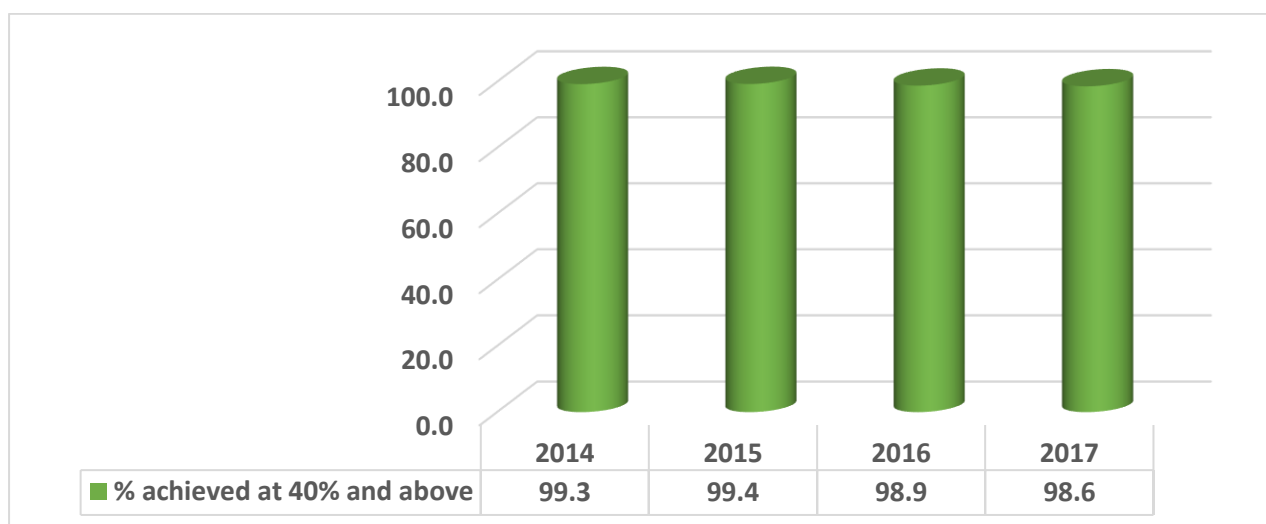
Mo ngwageng wa 2017 go hlokometšwe dintlha tše di latelago:

- Palo ya balekwa bao ba ngwadilego thuto ye e fokotšegile ka 6 784.
- Ngwaga wo palo ya balekwa bao ba tšweletšego e fokotšegile, ka 0.3%.

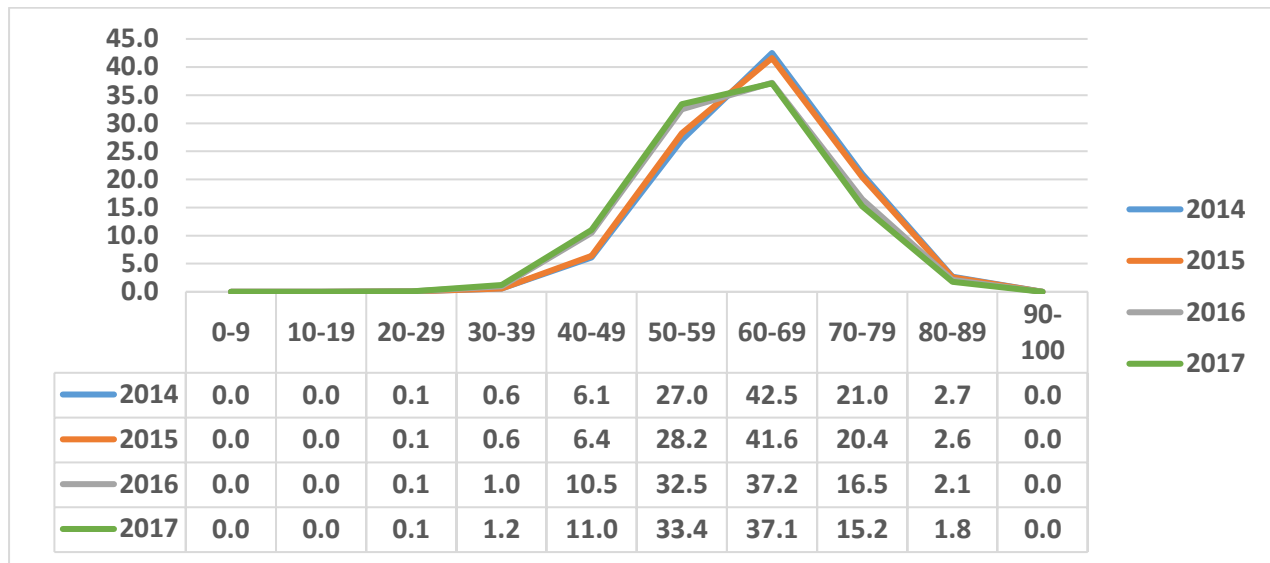
8.1.1: Dipoelokakaretšo tša Sepedi Leleme La Gae

| NGWAGA | NOMORO YA BAO BAO BA NGWADILEGO | NOMORO YA BAO BA TŠWELETŠEGO KA 40% LE GO FETA | % YA BAO BA TŠWELETŠEGO KA 40% LE GO FETA |
|--------|---------------------------------|--|---|
| 2014 | 58,042 | 57,643 | 99.3 |
| 2015 | 79,021 | 78,508 | 99.4 |
| 2016 | 83,570 | 82,611 | 98.9 |
| 2017 | 76,786 | 75,745 | 98.6 |

Krafo ya 8.1.1: Dipoelokakaretšo tša Sepedi Leleme La Gae



Krafo ya 8.1.1: Dipaelokakaretšo tša Sepedi Leleme La Gae



Go tšwa dikrafong tša ka godimo, go bonala gabotse gore ka morago ga go kaonafala ga dipoelo ka 2015 le 2016, go bile le go fokotšega dipoelong tša ngwaga wa 2017.

Go ya ka khoutu ya tekanyetšo, palo ya balekwa bao ba tšweletšego ka Legato la 3 e hlatlogile ka 0.5% ge e bapetšwa le ya 2016. Palo ya bao ba tšweletšego ka Legato la 4 e rotogile 0.9%. Go bile le go theoga ga palo ya bao ba tšweletšego ka Legato la 5 ka 0.1%. Palo ya bao ba tšweletšego ka Legato la 6 e fokotšegile ka 1.3% mola ya ba Legato la 7 e theogile ka 0.3%.

8.2 TEKOLOKAKARETŠO YA DIPOELO TŠA BANA MO GO LEPHEPHE LA 1

Ditshwayatshwayokakaretšo

- Go ipontšha bontši bja balekwa ba thomile go ba le mabokgoni a go araba dipotšišo tša tekatlhaloganyo. Le ge go le bjalo go sa na le balekwa bao ba sa nago le mathata a go araba dipotšišo.
- Go itšhupa go na le kaonafalo ye kgolo mabapi le mabokgoni a go ngwala kakaretšo ka ge go na le kaonafalo ya meputso potšišong ye. Le ge go le bjalo go na le balekwa bao ba sa nago le mathata a go ngwalolla.
- Bontši bja balekwa ba sa na le mathata a go araba dipotšišo tša go lebana le papatšo ka gore ga se ba šome gabotse. Go lemogwa gore ba hlaelela tsebo ye e tseneletšego ya dithekniki tša papatšo.
- Balekwa ba bantši ga se ba šoma gabotse potšišong yeo e lebanego le khathune ka ge ba sa kwešiše dinyakwa tša khathune.
- Thutapolelo go ipontšha e le pharela ka ge balekwa ba se ba šoma gabotse mo go yona.

8.3 GO FETLEKWA GA DIPOTŠIŠO TŠA LEPHEPHE LA 1

POTŠIŠO YA 1: Tekatlhaloganyo

Diphošo ka kakaretšo le go se kwešiše dipotšišo

- (a) Ba bagwe ba balekwa ba kitimela go araba dipotšišo ntle le go kwešiša seo se nyakegago, mohlala: Potšišo ya 1.1.5 balekwa ba araba go ya ka tsebo ya bona ntle le go araba seo se nyakwago ke potšišo
- (b) Dipotšišo tša 1.1.4 le 1.2.3 tša go lebana le go bapetša. Bontši bja balekwa ga se ba kgona go di araba dipotšišo tše.
- (c) Potšišong ya 1.1.6 balekwa ga se ba hlaloša dikapolelo go ya ka tšhomišo ya tšona tekatlhaloganyong, eupša go ya ka fao ba di tsebago ka gona.

Ditšhišinyo malebana le kaonafatšo ya dipoelo

- (a) Go bohlokwa go re barutwana ba tlwaetšwe go latela ditaelo tšeo ba di fiwago mabapi le mešomo ya tšatši ka tšatši gore ditlhabong tša mafelelo a ngwaga ba kgone di latelela gabonolo.
- (b) Barutwana ba eletšwe kgafetšakgafetša go ela hloko kabo ya meputso, go ya ka boima bja potšišo, mohlala, dintlha e tee e lebane le moputso o tee, ge dintlha e le tše tharo di fiwa meputso ye meraro.
- (c) Barutiši ba hlohleletšwa go fa barutwana mešomo ya tšatši ka tšatši mabapi le tekatlhaloganyo.
- (d) Tlhamo ya dipotšišo tša mešomo ya gare ga ngwaga e latele magato a boima bja dipotšišo ao a filwego ka gare ga tšhupatsela ya tlhahlobo (*Taxonomy*).
- (e) Sebopego sa potšišo ya tekatlhaloganyo gare ga ngwaga se latele tlhamego ya lephephe la tlhahlobo ya mafelelo a ngwaga.
- (f) Barutwana ba fiwe mešomo ya go bala mehuta ye mengwe ya dingwalo ka maikemišetšo a go leka go katološa tsebo ya bona ya tekatlhaloganyo.
- (g) Kabo ya meputso ya mešomo ya tekatlhaloganyo ya gare ga ngwaga e lekane le ya lephephe la mafelelo a ngwaga.
- (h) Tšhomišo ya maphepheapotšišo a mengwaga yeo e fetilego e tla thuša barutwana go lemoga mokgwa wo dipotšišo di botšišwago ka gona.

POTŠIŠO YA 2: Kakaretšo

Ditshwayatshwayokakaretšo

- (a) Bontši bja balekwa go ipontšha ba na le kwešišo ye e tebilego ya sebopego le mabokgoni a go ngwala kakaretšo.

(b) Go ba bangwe taba ya go ngwalolla e sa le lepheko ka ge ba loba meputso ye mentši.

Diphošo ka kakaretšotša le go se kwešiše dipotšišo

- (a) Bontši bja balekwa ga ba latele melawana ya go araba potšišo ya kakaretšo. Sebakeng sa go araba ka temana ba bangwe ba araba ka dintlha.
- (b) Sebakeng sa go ngwala ka mantšu a bona ba bangwe ba balekwa ngwalolla dintlha tšeo di lego temaneng.
- (c) Ba bangwe ba balekwa ga ba latele kgwekgwe ya temana, ba ngwala go ya ka maitemogelo a bona mabapi le hlogo ya temana.

Ditšhišinyo malebana le kaonafatšo ya dipoelo

- (a) Barutiši ba hlohleletšwa go fa barutwana mešomo ya tšatši ka tšatši mabapi le kakaretšo go kaonafatša mabokgoni a go araba kakaretšo.
- (b) E be setlwaedi go barutwana gore kakaretšo e ngwalwa ka mokgwa wa temana.
- (c) Tlhamego ya potšišo tša mešomo ya gare ga ngwaga e laetše melao ye e latelwago le seo morutwana a swanetšego go se akaretša temaneng.
- (d) Barutiši ba eletšwa go diriša tšhupatsela ya tlhahlobo ka dinako ka moka. Yona e thuša gore ba se hlhlathe.
- (e) Tšhomišo ya maphephepotšišo a mengwaga yeo e fetilego e tla thuša barutwana go lemoga mokgwa wo dipotšišo di botšišwago ka gona.

POTŠIŠO YA 3: Papatšo

Diphošo ka kakaretšo le go se kwešiše dipotšišo

- (a) Balekwa ga se ba kgona go hlatholla setšweletša sa papatšo, mohlala: Potšišo 3.4 bontši bja bona ba paletšwe ke go bontšha ka mo didirišwa tša go šireletša hlogo di utollago peakanyo ya meno ka gona.
- (b) Bontši bja balekwa ba šitilwe ke go araba potšišo 3.5 ka ge ba hlaeelwa kwešišo ya dithekniki tša papatšo. Ba bangwe ba balekwa ba paletšwe ke go bona thekniki yeo mmapatši a e šomišitšego go gokagoketša bareki.

Ditšhišinyo malebana le kaonafatšo ya dipoelo

- (a) Barutiši ba hlohleletšwa go fa barutwana mešomo ya tšatši ka tšatši mabapi le papatšo go kaonafatša mabokgoni a go araba papatšo.
- (b) Dithekniki tša papatšo le diponagalo di rutwe ka botlalo, mohlala: Fonte ye kgolo le ye nnyane, molaetša wa pepeneneng, polelo ya go jabetša, molaetša wa go iphihla, tšhomišo ya maatla a polelo, selokene, papadišantšu, baamogedi ba tshedimošo, bj,bj

- (c) TTPT – Tsebo le Tsenelelo ya Tirišo ya Polelo ka Tsinkelo – hlathollo ya ditšweletšwa tša papatšo di rutwe malebana le tšhomišo ya maatla a polelo.
- (d) Go dirišwe mehutahuta ya dipapatšo gore barutwana ba be le kwešišo ya papatšo le go e rata.
- (e) Barutwana ba hlohleletšwe go nyaka mehuta ye e fapanego ya dipapatšo bjalo ka mošomo wa gae.
- (f) Barutwana ba hlathollelwe mareo ao a dirišwago ke bahlahlobi, mohlala: mmapatši.
- (g) Tlhathollo ya ditšweletšwa tša go bonwa e rutwe ka tsenelelo le tsinkelo gore barutwana ba se be le bothata bja go araba potšišo ye mafelelo a ngwaga.
- (h) Barutwana ba rutwe gore ga se dipapatšo ka moka tšeo di bapatšago setšweletšwa.
- (i) Barutwana ba hlohloletšwe go bala le go badišiša potšišo pele ba ka e araba. Ka morago ga go fetola potšišo ba bale dikarabo tša bona ka tsinkelo.
- (j) Tšhomišo ya maphephepotšišo a mengwaga yeo e fetilego e tla thuša barutwana go lemoga mokgwa wo dipotšišo di botšišwago ka gona,

POTŠIŠO YA 4: Khathune

Diphošo ka kakaretšo le go se kwešiše dipotšišo

- (a) Bontši bja balekwa ba šitilwe ke go fapantšha mehuta ye mebedi ya dipudula potšišong ya 4.3.
- (b) Go lemogilwe gore balekwa ga ba na tsebo ye e tseneletšego ya dithekniki tša khathune: tirišo ya ditho tša mmele, maikutlo, kopantšho mahlo, polelo sefahlego, TTPT, tirišo ya maatla a bong, bj.bj.
- (c) Potšišong ya 4.5 balekwa ba bantši ga se ba kgona go lemoga tswalano gare ga molaotheo le ditiragalo tša khathune.

Ditšhišinyo malebana le kaonafatšo ya dipoelo

- (a) Barutiši ba hlohleletšwa go fa barutwana mešomo ya tšatši ka tšatši mabapi le khathune go kaonafatša mabokgoni a go araba khathune.
- (b) Barutwana ba hlohleletšwe go nyaka mehuta ye e fapanego ya dikhathune bjalo ka mošomo wa gae.
- (c) Tlhathollo ya ditšweletšwa tša go bonwa e rutwe ka tsenelelo le tsinkelo.
- (d) Barutwana ba hlathollelwe mareo ao a dirišwago ke batlhahlobi, mohlala: mothadi wa khathune.
- (e) Barutwana ba hlohloletšwe go bala le go badišiša potšišo pele ba ka e araba. Ka morago ga go fetola potšišo ba bale dikarabo tša bona ka tsinkelo.
- (f) Kwešišo ya segalo e bohlokwa tlhathollong ya potšišo ya khathune ka gona barutwana ba swanelwa ke go rutwa ka segalo bjalo ka ge se dirišwa khathuneng.

- (g) Tšhomišo ya maphephepotšišo a mengwaga yeo e fetilego e tla thuša barutwana go lemoga mokgwa wo dipotšišo di botšišwago ka gona,

POTŠIŠO YA 5: Thutapolelo

Ka kakaretšo go ipontšha balekwa ba se na tsebo ye e tseneletšego ya thutapolelo, mohlala: diripa tša polelo, bjalo ka mainamatšo, madiri, mahlaodi, bj.bj.

Diphošo ka kakaretšo le go se kwešiše dipotšišo

- (a) Potšišo ya 5.2 e malebana le diripa tša polelo, e lego lediri le leinaletšo, balekwa ga se ba kgona go araba potšišo ye gabotse ka ge ba se ba kgona go fetolela lediri go leinaletšo.
- (b) Bontši bja balekwa ba paletšwe ke go ntšha sehlophantšu sa lehlaodi potšišong ya 5.3.

Ditšhišinyo malebana le kaonafatšo ya dipolelo

- (a) Diripa tša polelo di swanetše go rutwa ka moka, mohlala: madiri, maina, mahlaodi, mahlathi, mabopi, mašala, leba.
- (b) Ge go rutwa dibopego le melao ya tšhomišo ya polelo go hlokomelwe Sepholeke, Tokomane ya Pholisi yeo e di tšweleditšego ka bokgwari.
- (c) Nakong ya ge go beakanyetšwa ditlhahlobo barutiši ba fe barutwana mešongwana le melekwana kgafetšakgafetša go lekola ge ba itokišeditše ditlhahlobo ka tshwanelo.
- (d) Barutwana ba hlohletšwe go ithuta ka bobona le go ipopa dihlophana tša go ithuta ka morago ga dithuto tša mehleng.
- (e) Tšhomišo ya maphephepotšišo a mengwaga yeo e fetilego e tla thuša barutwana go lemoga mokgwa wo dipotšišo di botšišwago ka gona.

8.4 TEKOLOKAKARETŠO YA DIPOELO TŠA BANA MO GO LEPHEPHE LA 2

Ditshwayatshwayokakaretšo

- (a) Ba bangwe ba balekwa ba be ba sa bala dingwalo ka tsenelelo le tsinkelo. Ga ba tsebe gore puku e bolela ka eng, ba hlakahlakantšha maina a baanegwa, Pukung ya Kgalagalo tša setu, Molatelo ba mo hlakahlakantšha le Fiona. Ga ba tsebe le tshekaseko ya dingwalo.
- (b) Kgetho ya maleba ya dipotšišo e bile tlhohlo go ba bangwe ba balekwa. Ga se ba kgetha dipotšišo go ya ka ditaello tšeo ba di filwego. Ba arabile dipotšišo ka go latelelana ntle le go kgetha, ba bangwe ga se ba araba go ya ka mokgwa wo tšhupatsela ya go swaya e tšweleditšego dikarabo ka gona
- (c) Go bile le balekwa bao ba hweditšego meputso ya fase ka lebaka la kotlo yeo ba e hweditšego mabapi le go se latele ditaello tšeo di filwego. Mohlala: Go na le balekwa bao ba arabile potšišo ya 1 fela dikarabo di le mabapi le potšišo ya 2, mo go potšišo ya 2 dikarabo ke tša potšišo ya

4, go potšišo ya 3 dikarabo ke tša potšišo ya 5, go potšišo ya 4 dikarabo ke tša potšišo ya 7, go potšišo ya 5 dikarabo ke tša potšišo ya 16.

- (d) Go ya ka ditaelokakaretšo tša go swaya tšeo di filwego ka gare ga tšhupatsela ya go swaya, bulete ya 5, go hlalošitšwe go tletše seatla gore ge dikarabo di sa nomorwa ka tshwanelo, go swaiwe go ya ka tšhupatsela ya go swaya.

8.5 GO FETLEKWA GA DIPOTŠIŠO TŠA LEPHEPHE LA 2

KAROLO YA A: Theto

POTŠIŠO 1 – 5

Diphošo ka kakaretšo le go se kwešiše dipotšišo

- (a) Bontši bja balekwa ga ba kwešiše dinyakwa tša potšišo ye telele ya 1. Balekwa bao ba kgethilego potšišo ye ba paletšwe ke go fa teori ya tshwantšhanyo. Ba paletšwe le ke go tsopola tshwantšhanyo yeo e tšwelelago seretong gammogo le tšhomišo/tirišo. Ba bangwe ba balekwa ba ngwalolla sereto ntle le kwešišo ya seo se botšišwago.
- (b) Mo go potšišo ya 2.5 ba bangwe ba balekwa ba paletšwe ke go fa sekapolelo sa pebofatšo le mošomo wa sona.
- (c) Potšišong ya 3.2 balekwa bao ba kgethilego potšišo ye ba paletšwe ke go bontšha malatodi temanathetong. Potšišong ya 3.4 ba bangwe ba bona ga ba tsebe mohola wa leswao la makalo
- (d) Ba bangwe ba balekwa ga ba kwešiša sekai seo sereti se se dirišitšego hlogong ya sereto, ga ba kwešiša polelo ya go iphihla yeo e dirišitšwego seretong. Mo go 4.3, ga ba tsebe metara mola go 4.4 ba bona moya wa ntwā sebakeng sa moya wa khutšo le leago
- (e) Potšišong ya 5.4 ba bangwe ba balekwa ga ba tsebe tlhalošo ya papadišantšu, ge ba e tsopola ba tsopola seripa sa yona fela, ga ba e tsopole ka moka.

Ditšhišinyo malebana le kaonafatšo ya dipolelo

- (a) Barutwana ba swanetše go rutwa le go fiwa sebaka sa go araba dipotšišo tše telele tša theto gare ga ngwaga gore ba be le bokgoni bja go araba mohuta wo wa dipotšišo.
- (b) Lenaneothuto le swanetše go tšweletša potšišo ye telele mephatong ya fase gore barutwana ba kgone le go kwešiša mohuta wo wa potšišo e sa le mefatong ya fase.
- (c) Teori mabapi le theto e rutwe ka botlalo.
- (d) Dipotšišo tša gare ga ngwaga di be mabapi le theto e sego tša tekatlhaloganyo mola go botšišwa ka sereto.
- (e) Go be le mešomo ya tšatši ka tšatši yeo e lebanego le theto e nnoši, go akaretšwa potšišo ye telele le ya setsopolwa.

KAROLO YA B: Padi / Kanegelotšhaba

POTŠIŠO YA 6 / 8/ 10: Potšišo ye telele: Dimelo tša baanagwa

Diphošo ka kakaretšo le go se kwešiše dipotšišo

- (f) Ba bangwe ba balekwa bao ba kgethilego go araba mohuta wo wa potšišo ba hweditše dipolelo tša magareng. Go sa na le bao ba sa palelwago ke go tšweletša teori ka mokgwa wa maleba
- (g) Nakong ya go ngwala diteng, ga ba tšweletše dimelo tša baanagwa go ya ka dikokwane/diponagalo tša gona:
- Ditiro tša moanagwa
 - Polelo tša moanagwa
 - Mongwadi o reng ka yena
 - Baanagwa ba bangwe ba reng ka yena
 - Leina la moanagwa

Ditšhišinyo malebana le kaonafatšo ya dipolelo

- (a) Dithutotlhalo mabapi le dingwalo di diragatšwe kgafetšakgafetša nako e sa le gona kudukudu go lebeletšwe tshekaseko ya padi le kanegelotšhaba.
- (b) Barutwana ba hlohletšwe go bala ka bobona ka morago ga dithuto tša mehleng.
- (c) Mešomo ya tšatši ka tšatši e fiwe barutwana go ya ka sebopego sa lephephe la tlhahlobo.
- (d) Go dirwe diphošollo tša mošomo wo mongwe le wo mongwe le barutwana go lebeletšwe ditšhupatsela tša go swaya tša melekwana le ditlhabobo gore ba kgone go bona mokgwa wa go araba ka tshwanelo.
- (e) Tshekaseko le Teori ya dingwalo di rutwe go tletše seatla, mohlala: dimelo tša baanagwa, morero, tikologo, thulaganyo le thulano

POTŠIŠO YA 7 / 9/ 11: Potšišo ya ditšweletšwa

Diphošo ka kakaretšo le go se kwešiše dipotšišo

- (a) Ba bangwe ba balekwa ba gakantšhwa ke molwantšhwa, 7.7, molwantšhi 9.4 le mohlohletšhi 9.9. Go ipontšha bas a tsebe go farologanya teori ya baanagwa ba.
- (b) Go na le bao ba paletšwego ke potšišo ya tebelelo ya mongwadi 7.2 le 9.5.
- (c) Tlhalošo ya mareo (teori) e sa le tlhohlo go balekwa, 7.4 le 9.4 (ponelopele), 9.10 (tekolanthago)

- (d) Nyalelano ya phekgogo le diteng tša setsopolwa 7.5 le 9.5 le tšona e sa le kgatsintsi ya kgakanego go ba bangwe ba balekwa.

Ditšhišinyo malebana le kaonafatšo ya dipoelo

- (a) Barutiši ba rute barutwana tlhalošo ya mareo (dithekniki) a dingwalo, mohlala: baanegwathwadi (molwantšhwa, molwantšhi le mohlohleletši), baanegwatlaleletšo, tekolapejana, tekolanthago, ponelopele, tebelelo ya mongwadi, mothalonako, kgegeophetogo, kgegeoteramatiki, tema ye e kgathwago ke mongwadi/moanegi, bj.bj.
- (b) Mešomo ya tšatši ka tšatši e elwe hloko, mešomo ya ka phapošeng, mešomo ya gae, diprojeke, melekwana, bj.bj.
- (c) Tlhamo ya dipotšišo e latele magato a taxonomy (*Bloom le Barret*) go ya ka tšhupatsela ya tlhahlobo.
- (d) Kabo ya meputso e hlahle barutwana gore ba kgone go fa dikarabo tša maleba.
- (e) Ditaelo tša kgetho ya dipotšišo di tloge di rutwa e le ka tsenelelo.
- (f) Barutwana ba hlohleletšwe go araba dipotšišo tša maphephe a ditlhahlobo tša mengwaga ya go feta.
- (g) Go dirwe diphošollo tša mošomo wo mongwe le wo mongwe le barutwana go lebeletšwe ditšhupatsela tša go swaya tša melekwana le ditlhahlobo gore ba kgone go bona mokgwa wa go araba ka tshwanelo.
- (h) Tshekaseko le Teori ya dingwalo di rutwe go tletše seatla.

KAROLO YA C: Papadi/Terama

POTŠIŠO YA 12 / 14/ 16: Potšišo ye telele: Tikologo

Diphošo ka kakaretšo le go se kwešiše dipotšišo

- (a) Ba bangwe ba balekwa ba kgona go araba teori ya tikologo ka mokgwa wa maleba, fela go sa na le balekwa ba bangwe bao ba ngwalago tikologo ka mokgwa wa go tšweletša didirišwa fela.
- (b) Balekwa ba lahlegelwa ke meputso ka lebaka la go se latele ditaelo.

Ditšhišinyo malebana le kaonafatšo ya dipoelo

- (a) Barutwana ba tlwaetšwe gore pele ba araba potšišo ye telele ba swanetše go fa tlhalošo ya teori ka botlalo.
- (b) Barutiši ba swanetše go ruta tikologo go ya ka:
- Nako
 - Lefelo

- Leago

POTŠIŠO YA 13 / 15/ 17: Potšišo ya ditšweletšwa

Diphošo ka kakaretšo le go se kwešiše dipotšišo

- (a) Ba bangwe ba balekwa ga ba tsebe phapano gare ga mehola ya polelonoši, poledišano le ditšhupasefala, 15.6, 15.10, 17.6
- (b) Go sa na le balekwa bao ba sa tsebego gore kgegeophetogo ke eng, 15.11 le 17.11, 13.3 mminorathwana, sethakgodi 13.9.

Ditšhišinyo malebana le kaonafatšo ya dipoelo

- (a) Barutiši ba rute barutwana tlhalošo ya mareo (dithekniki) a dingwalo.
- (b) Mešomo ya tšatši ka tšatši e elwe hloko, mešomo ya ka phapošeng, mešomo ya gae, diprojeke, melekwana, bj.bj.
- (c) Tlhamo ya dipotšišo e latele magato a taxonomi go ya ka tšhupatsela ya tlhahlobo.
- (d) Kabo ya meputso e hlahle barutwana gore ba kgone go fa dikarabo tša maleba.
- (e) Ditaelo tša kgetho ya dipotšišo di tloge di rutwa ka tsenelelo.
- (f) Barutwana ba hlohleletšwe go araba dipotšišo tša maphephe a ditlhahlobo tša mengwaga ya go feta.
- (g) Go dirwe diphošollo tša mošomo wo mongwe le wo mongwe le barutwana go lebeletšwe ditšhupatsela tša go swaya tša melekwana le ditlhahobo gore ba kgone go bona mokgwa wa go araba ka tshwanelo.
- (h) Tshekaseko le Teori ya dingwalo di rutwe go tletše seatla, mohlala: dimelo tša baanegwa, morero, tikologo, thulaganyo, thulano, poledišano le papalego.
- (i) Tšhomišo ya maphepheapotšišo a mengwaga yeo e fetilego e tla thuša barutwana go lemoga mokgwa wo dipotšišo di botšišwago ka gona.

8.6 TEKOLOKAKARETŠO YA DIPOELO TŠA BANA MO GO LEPHEPHE LA 3

Ditshwayatshwayokakaretšo

- (a) Mo lephepheng le balekwa ba šomile gabotse le ge e le gore ba bangwe ba paletšwe ke go fihlelela meputso ya godimo dikarolong ka bobedi tša lephephe le.
- (b) Ke mošomo wa barutiši go gatelela le go lemoša barutwana gore lephephe le ke lona le rwelego le meputso ye mentši go feta la 1 le 2 ka gona le ka kaonafatša dipoelo tša bona.

- (c) Balekwa ba tutuetšwe go itokišetša lephephe le ka ge mabokgoni le melawana le tšhomišo ya polelo tša Lephephe la 1 di ka šomišwa ka katlego lephepheng le.
- (d) Sebopego le ditaelo tšeo di tšwelelago lephepheng le di swanetše go rutwa ka mehla.
- (e) Bohlokwa bja go fetleka sererwa bo swanetše go gatelelwa.

8.7 GO FETLEKWA GA DIPOTŠIŠO TŠA LEPHEPHE LA 3

KAROLO YA A: DITAODIŠO

Diphošo ka kakaretšo le go se kwešiše dipotšišo

- (a) Balekwa bao ba ngwadilego taodišo ya potšišo ya 1.1 ba ngwadile kudu ka mathata ao ba bilego le ona ba sa bolele eupša ba sa laetše go hwela tharing ga bona. Ka mantšu a mangwe ba ngwadile ka seripa sa mathomo sa taodišo gomme ba tlogela seripa sa bobedi (mafelelo) sa taodišo, e lego go hwela tharing. Balekwa ka karetšo ba hloka tsebo ya diema, tlhalošo ya tšona gammogo le tirišo ya diema bophelong.
- (b) Potšišong ya 1.4 balekwa ba hlokile dintlhakemo le dintlhatlaleletšo tša go fahlela maemo a bona taodišong ye. Ba hlaetša tsebo ka ga Khomišene yeo e ikemego ya Diketho (*IEC*) ka mo nageng.
- (c) Potšišo ya 1.5 Potšišo ye e bonala e be e le ka godimo ga tsebo ya bona ka ge ba ngwadile ka tša maphodisa go na le gore ba ngwale ka Mošireletši wa Setšhaba (*Public Protector*) Taba ye e bontšha gore ga ba tsebe maikarabelo le tema ye e kgathwago ke Mošireletši wa Setšhaba.
- (d) Potšišo ya 1.6 e arabilwe ke balekwa ba babedi fela go ba 100. Go itaetša gore balekwa ga ba na le tsebo yeo e tseeneletšego ka setšo sa gabobona.
- (e) Ditaodišo tša malebana le diswantšho (dipotšišo tša 1.7.1 le 1.7.2) di dumelela balekwa go ngwala mohuta wo mongwe le wo mongwe wa taodišo go ya ka kwešišo goba tlhalošo ya gagwe. Balekwa ga se ba šoma gabotse mohuteng wo wa ditaodišo ka ge ba se na le bokgoni bja go hlatholla diswantšho.
- (f) Gantši balekwa ba fela ba palelwa ke go tšweletša dikgopolo tša bona ka katlego ka ge ba hlaelelwa bokgoni bja go ngwala.

Ditšhišinyo malebana le kaonafatšo ya dipoelo

- (a) Barutiši ba eletšwa go ruta barutwana mehuta ya ditaodišo le go beakanya dintlha tša taodišo yeo ba e ngwalago.
- (b) Barutiši ba swanetše go ruta barutwana ditaodišo tša ditšweletšwa tša go bonwa gore ba be le tsebo ye kaone ya go araba potšišo ya 1.7.1 le 1.7.2 (tlhathollo ya diswantšho)
- (c) Diema le dika di rutwe barutwana go ba fa tsebo ya tlotlontšu ya go kgona go ngwala ditaodišo tšeo di sekametšego ka go meetlo ya šetšo.

- (d) Boitsebišophelo bo rutwe gotee le lengwalo go ya ka pholisi ya tlhahlo ya go ngwala tlhahlobo. Go šomišwe leleme la maleba.
- (e) Mantšutaolo/tlhahlo a rutwe barutwana gore ba kgone go araba diteng go ya ka potšišo.
- (f) Barutwana ba hlohleletšwe go lebelela ditaba, go bala dikuranta go ba fa tsebo ka tše di diregago lefaseng ka bophara.
- (g) Barutwana ba fiwe ditaodišo tša go fapana bjale ka mešomo yeo e sego ya semmušo go katišetšwa mešomo ya semmušo gomme le diphošollo tša mepeleto di dirwe.
- (h) Balekwa ba rutwe kudu polelo/leleme la gae ka botlalo go sa lebalwe diema, dika le dikapolelo gape go se tlogelwe le tirišo ya tšona ge ba ngwala.
- (i) Barutiši ba itlwaetše go ya dithutotlhahlong go fiwa tlhahlo le tsebo ya mekgwanakgwana ya go ruta lephephe la boraro.
- (j) Barutwana ba badišiše mešomo ya bona ka morago ga go e ngwala gore ba kgone go lemoga diphošwana tše di ka bago di le gona.
- (k) Tšhupatsela ya tlhahlobo e se beelwe thoko ge go rutwa ditaodišo.
- (l) Tšhomišo ya maphephepotšišo a mengwaga yeo e fetilego e tla thuša barutwana go lemoga mokgwa wo dipotšišo di botšišwago ka gona.

KAROLO YA B: DITSWELETŠA TŠA TIRIŠANO

Diphošo ka kakaretšo le go se kwešiše dipotšišo

- (a) Potšišong ya 2.1 ba bangwe ba balekwa ga se ba fe mabaka a go kwagala.
- (b) Mo potšišong ya 2.2 balekwa ba bangwe ba ngwadile bophelo bja mohu ka motho wa pele sebakeng sa motho wa boraro.
- (c) Balekwa bao ba arabilego potšišo ya 2.3 ba lekile go e araba, le ge ba paletšwe ke go tšweletša dikgopolokgolo tše di nyakegago.
- (d) Taodišwana (athikele) (potšišo ya 2.4) ga se ya arabja ka tshwanelo ka ge balekwa ba be ba boeletša kgopolo e tee gantši. Ba be ba sa fe mabaka a go hlohleletša go ja dijo tša phepo ka botlalo.
- (e) Potšišo ya malebana le pego (2,5) ga se ya arabja ke balekwa ba bantši. Bao ba e ngwadilego go lemogilwe gore ga ban a tsebo ya dinyakwa, diteng le sebopego tša pego.
- (f) Mo potšišong ya 2.6 balekwa ga se ba šoma gabotse. Balekwa bao ba e arabilego, ba bangwe ba bona ba boeditše lengwalo sebakeng sa go ngwala boitsebišophelo.

Ditšhišinyo malebana le kaonafatšo ya dipoelo

- (a) Barutwana ba rutwe kudu ka ga ditšweletšwa tša tirišano go ya ka mehuta ya tšona ka moka go ba fa kgetho yeo e nabilego.
- (b) Barutiši ba hlahle barutwana ka go beakanya le go ngwala dintlha/mantšutaolo ge ba ngwala.
- (c) Barutiši ba rute ditšweletšwa tša tirišano ka mehla gomme ba diriše barutwana diphošollo.
- (d) Barutiši ba rute barutwana go badišiša potšišo pele ba ka di araba gore ba be le kwešišo ye e tseneletšego.
- (e) Barutiši ba leke go hlatholla rubriki go barutwana ge ba ba fa mošomo.
- (f) Go gatelelwe dibopego tša ditšweletšwa tša tirišano ka kakaretšo.
- (g) Barutwana ba badišiše mešomo ya bona ka morago ga go e ngwala gore ba kgone go lemoga diphošwana tšeo di ka bago di le gona.
- (h) Tšhupatsela ya tlhahlobo e se beelwe thoko ge go rutwa ditšweletšwa tša tirišano.
- (i) Tšhomišo ya maphephepotšišo a mengwaga yeo e fetilego e tla thuša barutwana go lemoga mokgwa wo dipotšišo di botšišwago ka gona,