

KGAOLO YA 8

SEPEDI LELEME LA GAE

8.1 DIPOELO TŠA MAREMATLOU: MAPHEPHE A 1–3 (2014–2018)

Dipoelokakaretšo tša balekwa di laetša thlatlogo ye nnyanenyane ge di bapetšwa le tša ngwaga wa 2017.

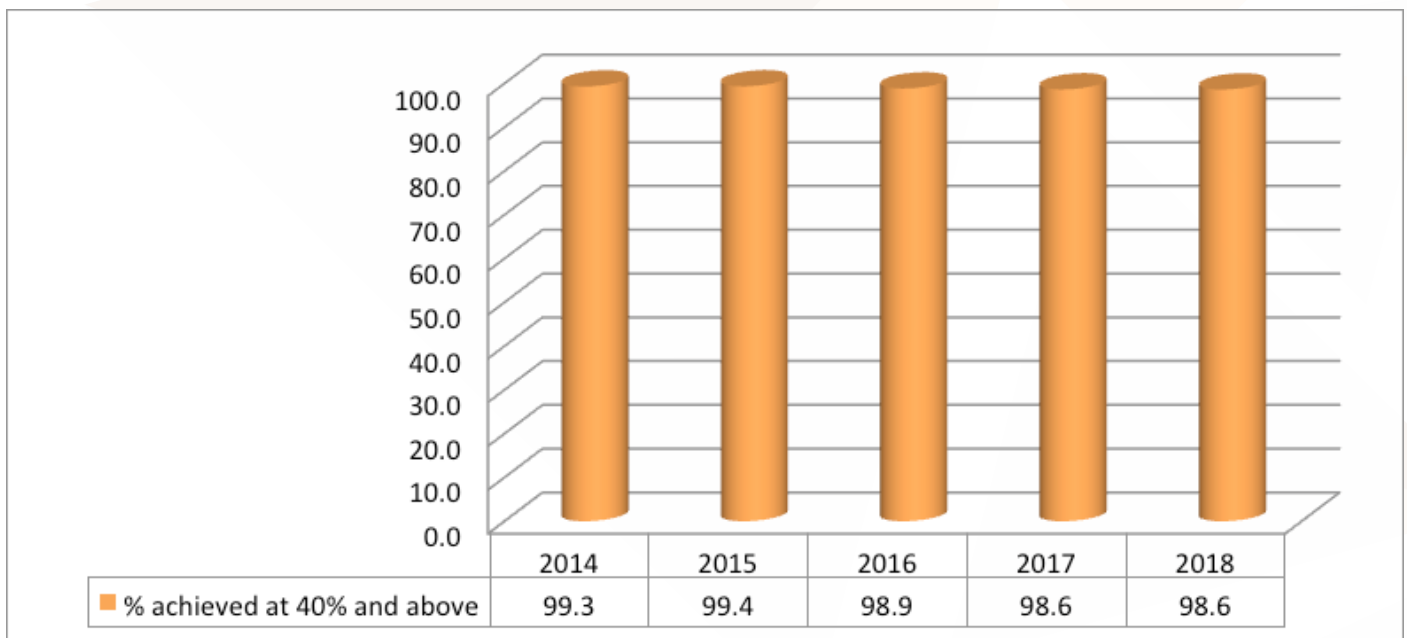
Mo ngwageng wa 2018 go hlokometšwe dintlha tše di latelago:

- Palo ya balekwa bao ba ngwadilego thuto ye e theogile ka 2167, e lego 2,9%
- Ngwaga wo palo ya balekwa bao ba tšweletšego e oketšegile ga nnyane ka 0,01%, go ya phokotšego ya balekwa yeo e bilego gona

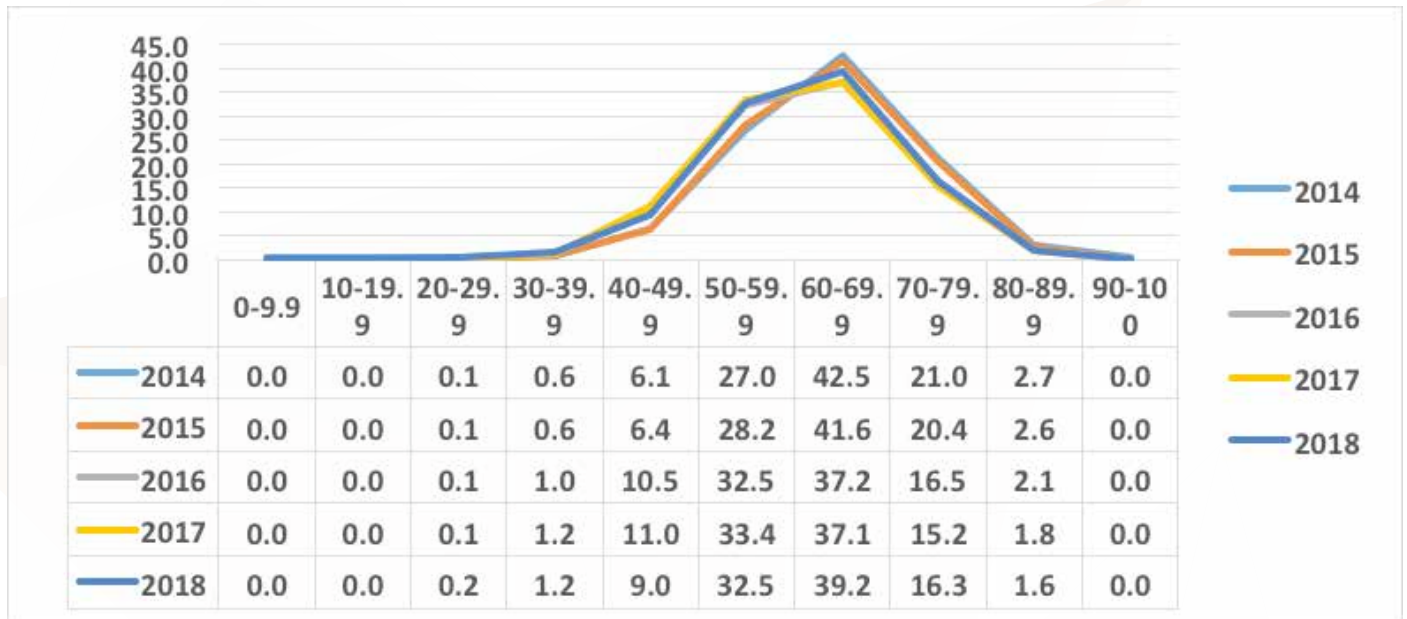
8.1.1: Dipoelokakaretšo tša Sepedi Leleme La Gae

Ngwaga	Nomoro Ya Bao Bao Ba Ngwadilego	Nomoro Ya Bao Ba Tšweletšego Ka 40% Le Go Feta	% Ya Bao Ba Tšweletšego Ka 40% Le Go Feta
2014	58,042	57,643	99,3
2015	79,021	78,508	99,4
2016	83,570	82,611	98,9
2017	76,786	75,745	98,6
2018	74,606	73,578	98,6

Krafo ya 8.1.1: Dipoelokakaretšo tša Sepedi Leleme La Gae



Krafo ya 8.1.1: Dipelokakaretšo tša Sepedi Leleme La Gae



Go tšwa dikrafong tša ka godimo, go bonala gabotse gore ka morago ga go kaonafala ga dipelo ka 2014 le 2016, go bile le phokotšego dipoelong tša ngwaga wa 2017.

Go ya ka khoutu ya tekanyetšo, palo ya balekwa bao ba tšweletšego ka Legato la 3 (40–49,9) e theogile ka 2% ge e bapetšwa le ya 2017. Palo ya bao ba tšweletšego ka Legato la 4(50–59,9) e theogile ka 0,9%. Go bile le go oketšega ga palo ya bao ba tšweletšego ka Legato la 5(60–69,9) ka 2,1%. Palo ya bao ba tšweletšego ka Legato la 6 (70–79,9) e oketšegile ka 1.1% mola ya ba Legato la 7(80–100) e theogile ka 0,2%.

8.2 TEKOLOKAKARETŠO YA DIPOELO TŠA BANA MO GO LEPHEPHE LA 1

Ditshwayatshwayokakaretšo

- Go ipontšha bontši bja balekwa ba thomile go ba le mabokgoni a go araba dipotšišo tša tekatlhaloganyo. Le ge go le bjalo, go sa na le balekwa bao ba sa nago le mathata a go araba dipotšišo.
- Go itšhupa go na le kaonafalo ye kgolo mabapi le mabokgoni a go ngwala kakaretšo ka ge go na le kaonafalo ya meputso potšišong ye. Le ge go le bjalo, go na le balekwa bao ba sa nago le mathata a go ngwalolla.
- Bontši bja balekwa ba sa na le mathata a go araba dipotšišo tša go lebana le papatšo ka gore ga se ba šome gabotse. Go lemogwa gore ba hlaelelwa tsebo ye e tseeneletšego ya dithekniki tša papatšo.
- Balekwa ba bantši ga se ba šoma gabotse potšišong yeo e lebanego le khathune ka ge ba sa kwešiše dinyakwa tša khathune.
- Go bile le kaonafalo ye kgolo go thutapolelo ka ge bontši bja balekwa ba šomile gabotse mo go yona go phala mengwageng ya go feta.
- Dipotšišong tša 3,4 le 5 go laetša go na le diphetogo tše botse go feta ngwagola, balekwa bašomile gabotse.

8.3 GO FETLEKWA GA DIPOTŠIŠO TŠA LEPHEPHE LA 1 POTŠIŠO YA 1: TEKATLHALOGANYO

Diphošo ka kakaretšo le go se kwešiše dipotšišo

- Ba kitimela go araba dipotšišo pele ga ge ba ka kwešiša seo ditemana di se bolelago. Bothata bjo bongwe ke gore ga ba latele mantšutaolo a dipotšišo. Mohlala: Potšišo ya 1.1.3 ge ba swanetše go akaretša seo se hlalošwago ke temana, bona ba ngwalolla temana ka moka.
- Bothata bjo bongwe ke tlhalošo ya tirišo ya dikapolelo le diema ditemaneng, go swana le potšišo ya 1.1.6, sebakeng sa go hlaloša tšhomišo ya tšona, bona ba fa tlhalošo ya dikapolelo le diema tšeo di botšišitšwego.
- Mo potšišong ya 1.2.4 balekwa ga ba kwešiše seo ba swanetšego go se dira ge ba bapetša gore ba tle ba kgone go hwetša meputso ka moka. Bontši bja bona ba ngwala ka lehlakore le tee ba tlogela lehlakore le lengwe leo go bapetšwago le lona.

Ditšhitšinyo malebana le kaonafatšo ya dipoelo

- Barutwana ba tlwaetšwe go araba tekatlhaloganyo le seswantšho sa go nyalelana le yona ka go fiwa mešongwana ka phapošeng.
- Barutwana ba rutwe go kwešiša tatelano ya dipotšišo go ya ka magato a tšona.
- Barutwana ba rutwe go ntšha mantšutaolo dipotšišong tša go fapana – go sekaseka potšišo ye nngwe le ye nngwe, ka maikemišetšo a go kwešiša seo se nyakwago ke potšišo.
- Go bohlokwa go re barutwana ba tlwaetšwe go latela ditaelo tšeo ba di fiwago mabapi le mešomo ya tšatši ka tšatši gore ditlhalobong tša mafelelo a ngwaga ba kgone go di latelela gabonolo.
- Barutwana ba eletšwe kgafetšakgafetša go ela hloko kabo ya meputso, go ya ka boima bja potšišo, mohlala, ntlha e tee e lebane le moputso o tee, ge dintlha e le tše tharo di fiwa meputso ye meraro.
- Barutiši ba hlohleletšwa go fa barutwana mešomo ya tšatši ka tšatši mabapi le tekatlhaloganyo.
- Tlhamo ya dipotšišo tša mešomo ya gare ga ngwaga e latele magato a boima bja dipotšišo ao a filwego ka gare ga tšhupatsela ya tlhahlobo (*taxonomy*).
- Sebopego sa potšišo ya tekatlhaloganyo gare ga ngwaga se latele tlhamego ya lephephe la tlhahlobo ya mafelelo a ngwaga.
- Barutwana ba fiwe mešomo ya go bala mehuta ye mengwe ya dingwalo ka maikemišetšo a go leka go katološa tsebo ya bona ya tekatlhaloganyo.
- Kabo ya meputso ya mešomo ya tekatlhaloganyo ya gare ga ngwaga e lekane le ya lephephe la mafelelo a ngwaga.
- Barutiši ba rute barutwana mokgwa wa go araba dipotšišo mabapi le go bapetša. Ba swanetše go hlalošetšwa le go rutwa gore ba laetše moo di swanago le moo di sa swanago.
- Tšhomišo ya maphephepotšišo a mengwaga yeo e fetilego e tla thuša barutwana go lemoga mokgwa wo dipotšišo di botšišwago ka gona.

POTŠIŠO YA 2: KAKARETŠO

Ditshwayaswayokakaretšo

- Bontši bja balekwa go ipontšha ba na le kwešišo ye e tebilego ya sebopego le mabokgoni a go ngwala kakaretšo.
- Go ba bangwe taba ya go ngwalolla e sa le lepheko ka ge ba loba meputso ye mentši.

Diphošo ka kakaretšotša le go se kwešiše dipotšišo

- Bontši bja balekwa ba paletšwe ke go ntšha dikgopolokgolo tšeo di laetšago bohlokwa bja go bala.
- Balekwa ba bantši ba kopollotše dintlha gomme ba timilwe meputso ka ge tlhahlo ya go swaya e re ge molekwa a kopollotše a se fiwe meputso ye itšeng ya polelo.
- Ba bangwe ba bona ga ba kgone go ntšha dikgopolokgolo tša temana, ba ngwala dilo ka moka go swana le dikgopolotlaleletšo.
- Bontši bja balekwa ga ba latele melawana ya go araba potšišo ya kakaretšo. Sebakeng sa go araba ka temana ba bangwe ba araba ka dintlha. Ba bangwe ba balekwa ba ngwalolla dintlha tšeo di lego temaneng.
- Ba bangwe ba balekwa ga ba latele kgwekgwe ya temana, ba ngwala go ya ka maitemogelo a bona mabapi le hlogo ya temana.
- Ga ba šomiše mantšu a bona ebile ga ba hlame mafoko a bona ao a kwagalago go laetša gore ba kwešiša seo ditemana di se bolelago.

Ditšhišinyo malebana le kaonafatšo ya dipoelo

- Barutwana ba rutwe go ntšha dikgopolokgolo le dikgopolotlaleletšo tša temana.
- Barutiši ba hlohleletšwa go fa barutwana mešomo ya tšatši ka tšatši mabapi le kakaretšo go kaonafatša mabokgoni a go araba kakaretšo.
- E be setlwaedi go barutwana gore kakaretšo e ngwalwa ka mokgwa wa temana.
- Tlhamego ya potšišo tša mešomo ya gare ga ngwaga e laetše melao ye e latelwago le seo morutwana a swanetšego go se akaretša temaneng.
- Barutiši ba eletšwa go diriša tšhupatsela ya tlhahlobo ka dinako ka moka. Yona e thuša gore ba se hlhlathe.
- Tšhomišo ya maphephepotšišo a mengwaga yeo e fetilego e tla thuša barutwana go lemoga mokgwa wo dipotšišo di botšišwago ka gona.

POTŠIŠO YA 3: PAPTŠO

Diphošo ka kakaretšo le go se kwešiše dipotšišo

- Ba bangwe ba balekwa ba sa hlaelwa ke tsebo ya diponagalo/dinyakwa tša papatšo.
- Balekwa ba bangwe ba bolela ka fonte ye kgolo le ye nnyane le ge go sa botšišwa ka yona, kudukudu go Potšišo ya 3.2 le 3.3.
- Ba sa na le bothata ka tšhomišo ya maswaodikga papatšong re lebeletše potšišo ya 3.4.
- Go Potšišo ya 3.5 ga ba lebelela ka tsinkelo gore dilwana tše di rwelego sebapatšwa ke *dipop-corn*, le gore di a phela ka gore re bona di itšholla ka maikemišetšo a go latelela sebapatšwa.

- e. Ba bangwe ba balekwa ba sa na le bothata bja go tlhatholla ditšweletšwa tša go bonwa. Se se hlatselwa ke ka fao go bilego le balekwa bao ba sa kwešišago papatšo ye ka gona. Balekwa ba mohuta wo, ba paletšwe ke go bona gore go bapatšwa eng, bona ba re go bapatšwa *dipop-corn* mola go bapatšwa senoki sa *white cheddar*.

Ditšhišinyo malebana le kaonafatšo ya dipoelo

- a. Barutwana ba hlohloletšwe go bala le go badišiša potšišo pele ba ka e araba. Ka morago ga go fetola potšišo ba bale dikarabo tša bona ka tsinkelo.
- b. Ge go rutwa ka tlhathollo ya ditšweletšwa tša go bonwa, go swana le papatšo, go hlokomelwe SEPHOLEKE, letl. la 25, 26 le 27.
- c. Barutiši ba hlohleletšwa go fa barutwana mešomo ya tšatši ka tšatši mabapi le papatšo go kaonafatša mabokgoni a go araba papatšo.
- d. Dithekniki tša papatšo le diponagalo di rutwe ka botlalo, mohlala: Fonte ye kgolo leye nnyane, molaetša wa pepeneneng, polelo ya go jabetša, molaetša wa go iphihla, tšhomišo ya maatla a polelo, selokene, papadišantšu, baamogedi ba tshedimošo, bj,bj.
- e. TTPT – Tsebo le Tsenelelo ya Tirišo ya Polelo ka Tsinkelo – hlathollo ya ditšweletšwa tša papatšo di rutwe malebana le tšhomišo ya maatla a polelo.
- f. Barutiši ba rute barutwana go kwešiša mekgwanakgwana ya go bapatša, le gore mmapatši o gokagoketša, go goga šedi ya/ le go jabetša bareki bjang. Ba hlokomele gape le maatla a tšhomišo ya polelo papatšong.
- g. Go dirišwe mehuthuta ya dipapatšo gore barutwana ba be le kwešišo ya papatšo le go e rata.
- h. Barutwana ba hlohleletšwe go nyaka mehuta ye e fapanego ya dipapatšo bjalo ka mošomo wa gae.
- i. Barutwana ba hlathollelwe mareo ao a dirišwago ke bahlahlobi, mohlala: mmapatši.
- j. Tlhathollo ya ditšweletšwa tša go bonwa e rutwe ka tsenelelo le tsinkelo gore barutwana ba se be le bothata bja go araba potšišo ye mafelelo a ngwaga.
- k. Barutwana ba rutwe gore ga se dipapatšo ka moka tšeo di bapatšago setšweletšwa.
- l. Tšhomišo ya maphephepotšišo a mengwaga yeo e fetilego e tla thuša barutwana go lemoga mokgwa wo dipotšišo di botšišwago ka gona.

POTŠIŠO YA 4: KHATHUNE

Diphošo ka kakaretšo le go se kwešiše dipotšišo

- a. Ba bangwe ba balekwa ba sa gakantšhwa ke phapano gare ga polelothwii le polelotharedi, mo Potšišong ya 4.2.
- b. Go Potšišo ya 4.3 ba fela ba gakanega ka ge ba tlwaetše go re sebakeng sa sebopego sa pudulla, go botšišwa ka mohuta wa pudulla.
- c. Bothata bjo bongwe gona mo go 4.3 ke tatelano ya dipudulla-1 e ka mafelelong mola 2 e le ka mathomong.
- d. Ga ba tsebe gore lentšu le bopilwe ka mabopi. Mohlala: Potšišo ya 4.5 ga ba tsebe mohola wa 'e' le 'ana' lentšung le, sekgalabjana. Ba tseba ge fela go na le lenyatšo ka gare ga leina le eupša ga ba tsebe gore le tlišwa ke mabopi afe.

Ditšhišinyo malebana le kaonafatšo ya dipoelo

- Ge go rutwa ka tlhathollo ya ditšweletšwa tša go bonwa, khathune go hlokomelwe SEPHOLEKE, letl. 25, 26 le 27.
- Barutiši ba hlohleletšwa go fa barutwana mešomo ya tšatši ka tšatši mabapi le khathune go kaonafatša mabokgoni a go araba khathune.
- Barutwana ba hlohleletšwe go nyaka mehuta ye e fapanego ya dikhathune bjalo ka mošomo wa gae.
- Tlhathollo ya ditšweletšwa tša go bonwa e rutwe ka tsenelelo le tsinkelo.
- Barutwana ba hlathollelwe mareo ao a dirišwago ke batlhahlobi, mohlala: mothadi wa khathune/rakhathune.
- Kwešišo ya segalo e bohlokwa tlhathollong ya potšišo ya khathune ka gona barutwana ba swanelwa ke go rutwa ka segalo bjalo ka ge se dirišwa khathuneng.
- Barutwana ba hlohleletšwe go bala le go badišiša potšišo pele ba ka e araba. Ka morago ga go fetola potšišo ba bale dikarabo tša bona ka tsinkelo.
- Tšhomišo ya maphephepotšišo a mengwaga yeo e fetilego e tla thuša barutwana go lemoga mokgwa wo dipotšišo di botšišwago ka gona,

POTŠIŠO YA 5: THUTAPOLELO

Diphošo ka kakaretšo le go se kwešiše dipotšišo.

- Potšišo ya 5.2, mopeleto, balekwa ga ba kgone go ngwala tlhakakgolo ya, M le go ngwala seo ba se kwagatšago ka tlhaka ya tlh – lentšung la ditlhahlobo. Bontši bja bona ba ngwala polelo ya tseleng/go bolelwa e sego yeo e dumeletšwego go ngwalwa. O ka re ba ka rutwa ka thutamedumo.
- Potšišo ya 5.3, ga ba kwešiše mehuta, mehola le tšhomišo ya makopanyi. Gantši ba šomiša makopanyi go ya ka moo ba a šomišago ka gona ge ba bolela fela.
- Go potšišo 5.4, ba bangwe ba balekwa ga ba kwešiše tšhomišo ya lešala. Ga ba tsebe phapano ya tšhomišo ya lešala ge le šoma le leina leo le le emelago. Mohlala: Tšona dipuku di swanetšwe go hlokomelwa le dipuku tšona di swanetšwe go hlokomelwa - phapantšho le kgatelelo ka go latelelana.
- Potšišong ya 5.5, go laetša balekwa ba sa tsebe gore leba le kgona go tšwelela ka lebjale, letlago le lefitile. Balekwa ba kgomaganya mantšu moo go sa swanelago –sebakeng sa e bile le e tlo/tla ba. Balekwa ba laeša ba sa kwešiše phapano gare ga: leina, lešala, lehlaodi, lediri, lehlathi le dikarolo tše dingwe tša thutapolelo/popopolelo.
- Potšišong ya 5.6 ba bangwe ba balekwa ba paletšwe ke go bontšha polelo ya pepeneneng/molaleng le ya go iphihla.

Ditšhišinyo malebana le kaonafatšo ya dipoelo

- Ge go rutwa dibopego le melao ya tšhomišo ya polelo go hlokomelwe SEPHOLEKE, letl 26, 27, 35 le 99, Tokomane ya Pholisi yeo e di tšweleditšego ka bokgwari.
- Nakong ya ge go beakanyetšwa ditlhahlobo barutiši ba fe barutwana mešongwana le melekwana kgafetšakgafetša go lekola ge ba itokišeditše ditlhahlobo ka tshwanelo.
- Barutwana ba hlohleletšwe go ithuta ka bobona le go hloma dihlophana tša go ithuta ka morago ga dithuto tša mehleng.
- Tšhomišo ya maphephepotšišo a mengwaga yeo e fetilego e tla thuša barutwana go lemoga mokgwa wo dipotšišo di botšišwago ka gona.

- e. Barutiši ba re ge ba ruta popopolelo/thutapolelo ba laetše; sebopego, tlhalošo, le tšhomišo ya karolo ye nngwe le ye nngwe ya lentšu dikamanong.
- f. Ngwaga ka ngwaga go rutwe dikarolo tša polelo/thutapolelo/popopolelo kreiting ye nngwe le ye nngwe go netefatša gore ba a di kwešiša le go gatelela bohlokwa bja tšona.

8.4 TEKOLOKAKARETŠO YA DIPOELO TŠA BANA MO GO LEPHEPHE LA 2

Le ge e le gore go na le balekwa bao ba paletšwego, ka kakaretšo lephephe le le arabilwe gabotse ge go bapetšwa le mengwageng ya go feta:

Ditshwayaswayokakaretšo

Go be go na le balekwa ba bangwe bao ba bego ba sa bala dipuku ka tsenelelo le tsinkelo. Balekwa ba mohuta wo, ga se ba araba go ya ka dinyakwa tša dipotšišo. Ga ba tsebe le tshekatsheko ya dipuku ebile ba hlakahlakantšha maina a baanegwa le diponagalo.

- a. Dipotšišo tšeo di ntšhitšego balekwa dikudumela mo go theto ke Potšišo 2 le 4.
- b. Balekwa ba mmalwa bao ba arabilego papalego, Potšišong ya 14 le 16 le bona ba lobile meputso ka lebaka la:
 - * Go se fe tlhalošo ya maleba: sebakeng sa go fa tlhalošo ya tikologo, molekwa o fa tlhalošo ya thulano (Tlhalošo ya potšišo 6 le 8, go filwe tlhalošo ya potšišo 12).
 - * Go se kwešiše sererwa: ga ba ngwale ka tikologo, ba hlaloša tswalano ya baanegwa.
 - * Go se hlaloše dintlha ka botlalo: ga ba fe botebo bja dikgopolo, mo go papalego, ba hlalošitše diponagalo tša papalego.
 - * Tlhaelelo ya tatelano ya dikgopolo tša go ba le maatlakgogedi.
 - * Sebopego sa go laetša peakanyo ye e fošagetšego: ga go tlemagano ya matseno le mmele.
 - * Tlhokego ya mafetšo a go ruma.
- c. Mo dipotšišong tša setsopolwa, ba bangwe ba balekwa ba be ba kopolla/ngwalolla setsopolwa goba dipotšišo.
- d. Ba palelwa ke go araba dipotšišo mabapi le diponagalo tša puku go ya le ka diteng.

8.5 GO FETLEKWA GA DIPOTŠIŠO TŠA LEPHEPHE LA 2

KAROLO YA A: THETO

POTŠIŠO YA 1: POTŠIŠOTELELE

- a. Le ge balekwa ba itekile mo go Potšišo 1, go bile le ditlhotlo tšeo ba gahlanego le tšona:
 - * Balekwa ba paletšwe ke go fa sebopego sa sonete ka botlalo: methalotheto ye $4 + 4 + 4 + 2$.
 - * Ba paletšwe ke go laetša sebopego sa ditemanatheto go ya ka lenaneo la morumokwano.
 - * Ga se ba kgona go bontšha bothata le tharollo.
 - * Ba paletšwe ke go laetša methalotheto ye seswai ya mathomo ya go tšweletša tshwantšho mola ye tshela ya mafelelo e lebane le tirišo.

POTŠIŠO YA 2: POTŠIŠO YA SETSOPOLWA

- a. Potšišo 2.2, balekwa ba paletšwe ke go fa dikgopolo tša temanatheto ya 2 ka ge ba be ba sa tsebe tlhalošo ya mantšu ao a dirišitšwego
- b. Mo Potšišong ya 2.4, ba paletšwe ke go bontšha ka mo sekai se dirišitšwego ka gona

POTŠIŠO YA 4

- a. Mo Potšišong ya 4.1, balekwa ba paletšwe ke go bontšha ka moo mothofatšo o dirišitšwego go tšweletša ditiro tša lehu ka gona. Se se laetša gore ga ba tsebe sekapolelo se.
- b. Mo Potšišong ya 4.3, balekwa ba paletšwe ke go bontšha ka mo sekai se dirišitšwego ka gona seretong.
- c. Mo Potšišong ya 4.4, ba bangwe ba balekwa ga ba kwešiša tirišo ya leswao go bontšha metara.
- d. Mo Potšišong ya 4.5, ba paletšwe ke go bontšha ka moo sereti se šomišitšego tshwantšhokgopolo seretong ka gona.

Diphošo ka kakaretšo le go se kwešiše dipotšišo

- a. Balekwa bao ba arabilego Potšišo 1 ga ba kwešiše dinyakwa tša potšišotelele ye ka botlalo. Balekwa bao ba kgethilego potšišo ye ba paletšwe ke go fa sebopego sa sonete moo go tletšego seatla.
- b. Potšišong ya 3.3 balekwa bao ba kgethilego potšišo ye ba paletšwe ke go bontšha kelelothalo. Bangwe ba bona ga ba tsebe mohola wa yona.
- c. Mo go Potšišo ya 5.2, bontši bja balekwa ga ba tsebe go fa mohuta wa morumokwano le peakanyo ya ona.
- d. Ba bangwe ba balekwa ba ngwalolla sereto ntle le kwešišo ya seo se botšišwago.

Ditšhišinyo malebana le kaonafatšo ya dipoelo

- a. Go rutwe theto e sego sereto.
- b. Go balwe direto tše dintši gomme barutwana le bona ba hlame direto tša bona.
- c. Barutiši ba hlahle barutwana ka botlalo ge ba ngwala direto tša bona.
- d. Diponagalo tša theto di rutwe ka botlalo.
- e. Go rutwe go ntšha kgopolokgolo ya sereto, kgopolokgolo ya temanatheto ye nngwe le ye nngwe.
- f. Dipotšišo tša gare ga ngwaga di be mabapi le theto e sego tša tekathaloganyo mola go botšišwa ka sereto.
- g. Barutwana ba swanetše go rutwa le go fiwa sebaka sa go araba dipotšišo tše telele gare ga ngwaga gore ba be le bokgoni bja go araba dipotšišo tše.
- h. Lenaneothuto le swanetše go tšweletša potšišo ye telele mephatong ya fase gore barutwana ba kgone le go kwešiša mohuta wo wa potšišo e sa le ba bannyane.

KAROLO YA B: PADI/KANEGELOTŠHABA

POTŠIŠO YA 6/8: PADI (BADIMO BA BOLETŠE, K GALAGALO TŠA SETU LE TODI YA BATLOGOLO)

Diphošo tša go tlwaelega ngwaga ka ngwaga le go se kwešiše dipotšišo

- Ba bangwe ba balekwa ba ngwadile teori ya thulano sebakeng sa ya teori ya tikologo.
- Sebakeng sa go ngwala ka tikologo ya puku, ba ngwala tswalano ya baanegwa, thulano ya baanegwa, bj.bj.
- Balekwa ba tšweleditše dikarabo tša bona ka go laetša nako, lefelo le leago ka mokgwa wa tlwaelo mola tlhahlo ya go swaya e tlile ka lemanoga le lengwe.
- Tlhahlo ya go swaya e tšweleditše karabo ka mokgwa wa tirišo moo e lego gore leago le tlošitšwe karabong.
- Go ya ka rubriki ya go swaya, ge molekwa a sa ruma karabo ya gagwe ka mokgwa wa go laetša mafetšo, o loba meputso ye mengwe mo go sebopego le polelo.

* Balekwa ga se ba rutwa go ruma karabo ya potšišotelele gare ga ngwaga.

* Ke la mathomo ba bangwe ba balekwa ba swaelwa ka go diriša rubriki.

Ditšhišinyo malebana le kaonafatšo ya dipoelo

- Sebopego se tšweletše tlemagano ye botse ya dikgopolo: Matseno, Mmele le mafetšo.
- Tlhalošo (Teori) ya sererwa e be matseno.
- Tatelano ye botse ya dikgopolo ka moka tša go kwagala mabapi le sererwa.
- Gare ga ngwaga barutwana ba rutwe tikologo ka mokgwa wa maleba

* Tirišo ya Nako: Ka nako yeo ditiragalo di diregago ka yona.

* Lefelo: Ditiragalo di direga mafelong a go fapana a sebjalebjale

- Karabo e lebane thwii le sererwa: Kwešišo ya sererwa e tšweletše botebo bja dikgopolo

POTŠIŠO YA10: potšišotelele: mehuta le mehola ya dikanegelotšhaba

Diphošo ka kakaretšole go se kwešiše dipotšišo

- Ba bangwe ba balekwa bao ba kgethilegogo araba mohuta wo wa potšišo ba hweditše dipoelo tša magareng. Go sa na le bao ba sa palelwago ke go tšweletša teori ka mokgwa wa maleba.
- Nakong ya go ngwala diteng, ba gakantšhwa ke mehuta ya dingwalotšhaba le ge ba e filwe.

Ditšhišinyo malebana le kaonafatšo ya dipoelo

- Dithutotlhahlo mabapi le dingwalo di diragatšwe kgafetšakgafetša nako e sa le gona kudukudu go lebeletšwe tshakaseko ya padi le kanegelotšhaba.
- Barutwana ba hlohleletšwe go bala ka bobona ka morago ga dithuto tša mehleng.
- Mešomo ya tšatši ka tšatši e fiwe barutwana go ya ka sebopego sa lephephe la tlhahlobo.

- d. Go dirwe diphošollo tša mošomo wo mongwe le wo mongwe le barutwana go lebeletšwe ditšhupatsela tša go swaya tša melekwana le ditlahobo gore ba kgone go bona mokgwa wa go araba ka tshwanelo.
- e. Tshekaseko le Teori ya dingwalo di rutwe go tletše seatla, mohlala: dimelo tša baanegwa, morero, tikologo, thulaganyo le thulano.

POTŠIŠO YA 7/9/11: POTŠIŠO YA DITŠWELETŠWA

Diphošo ka kakaretšo le go se kwešiše dipotšišo

Balekwa ba paletšwe ke:

- a. Potšišo 7.4 le 9.4: Ga ba kgone go fa ponelopele ya bona mabapi le seo se ka direga e le ge se tlhohleletšwa ke tiragalo ye e itšego, Mohlala: Sello sa Thabišo/ Ketelo ya Tumpo go Molatelo.
- b. Mo go Potšišo ya 7.5 le 9.5 ba paletšwe ke go fa tema ye e kgathwago ke mongwadi pading tšeo di kgethilwego.
- c. Mo go Potšišo ya 7.6 le 9.6, ba paletšwe ke go tšweletša morero ka modu, ba a hlakahlakantšha. Mo go Badimo ba re morero ke mmapele o ja serati mola go Kgalagalo bangwe ba re morero ke go se boledišane ka gae.
- d. Mo go Potšišo 7.8 le 9.8, bontši bja balekwa ba paletšwe ke go fa boithekgo. Se ke taetšo ya gore barutiši ga se ba ba ruta ka tshwanelo gare ga ngwaga.

Ditšhišinyo malebana le kaonafatšo ya dipoelo

- a. Barutiši ba rute diponagalo le diteng ka tsenelelo le tsinkelo.
- b. Barutiši ba rute barutwana tlhalašo ya mareo (dithekniki) a dingwalo, mohlala: baanegwathwadi (molwantšhwa, molwantšhi le mohlohleletši), baanegwatlaleletšo, tekolapejana, tekolanthago, ponelopele, tebelelo ya mongwadi, mothalonako, kgegeophetogo, kgegeoteramatiki, tema ye e kgathwago ke mongwadi/moanegi, bj.bj.
- c. Barutwana ba hlohleletšwe go bala dipuku, di sekasekwe ka botlalo.
- d. Go dirwe diphošollo tša mošomo wo mongwe le wo mongwe, barutwana ba fiwe dimemorantamo/ditlahlo tša go swaya tša melekwana le ditlahobo gore ba kgone go bona mokgwa wa go araba ka tshwanelo.
- e. Tshekatsheko le Teori ya dingwalo di rutwe go tletše seatla.
- f. Mešomo ya tšatši ka tšatši e elwe hloko, mešomo ya ka phapošeng, mešomo ya gae, diprojeke, melekwana, bj.bj.
- g. Tlhamo ya dipotšišo e latele magato a *taxonomy (Bloom le Barret)* go ya ka tšhupatsela ya tlhahlobo.
- h. Kabo ya meputso e hlahle barutwana gore ba kgone go fa dikarabo tša maleba
- i. Ditaello tša kgetho ya dipotšišo di tloge di rutwa e le ka tsenelelo.
- j. Barutwana ba hlohleletšwe go araba dipotšišo tša maphephe a ditlahlobo tša mengwaga ya go feta.
- k. Go dirwe diphošollo tša mošomo wo mongwe le wo mongwe le barutwana go lebeletšwe ditšhupatsela tša go swaya tša melekwana le ditlahobo gore ba kgone go bona mokgwa wa go araba ka tshwanelo.
- l. Tshekaseko le Teori ya dingwalo di rutwe go tletše seatla.

KAROLO YA C: PAPADI/TERAMA

POTŠIŠO YA 12/14/16: potšišo ye telele: thulano (o iphiletšeng?) Le papalego (naga ga di etelane le lehufa)

Potšišo ye telele: Thulano (O iphiletšeng?) le Papalego (Naga ga di etelane le Lehufa)

Diphošo ka kakaretšo le go se kwešiše dipotšišo

- Mo go potšišo ya 12, Thulano, balekwa ba fa dikgopolo tša go kwagala eupša ga se tšona ka moka tšeo di hlalošwago go ya le ka mo go nyakegago.
- Potšišo ya 14 le 16: Papalego, ba bangwe ba balekwa ba fa dintlha tše di nnyane tša go amana le sererwa, ga ba tlaleletše ka dikgopolo tša maleba, mohlala, ba ngwadile tlhalošo ya sererwa (teori), ba tšwela pele ka go ngwala fela ditšhupasefala, polelonoši, polelišano babapadi, tikologo, bj.bj. ntle le go di hlaloša ka botlalo.
- Go sa na le balekwa bao ba lobago meputso ka lebaka la go se latele ditaelo ka lebaka la go se latele ditaelo.

Ditšhišinyo malebana le kaonafatšo ya dipoelo

Gare ga ngwaga barutwana ba rutwe Thulano le Papalego ka mokgwa wa maleba:

- Tlhalošo (Teori) ya sererwa e be matseno
- Karabo e lebane thwii le sererwa: Kwešišo ya sererwa e tšweletše botebo bja dikgopolo:
 - * Thulano
 - * Papalego
- Tatelano ye botse ya dikgopolo ka moka tša go kwagala mabapi le sererwa
- Sebopego se tšweletše tlemagano ye botse ya dikgopolo: Matseno, Mmele le mafetšo
- Polelo le setaele e be tša maleba

POTŠIŠO YA 13/15/17: Potšišo ya ditšweletšwa

Diphošo ka kakaretšo le go se kwešiše dipotšišo

Potšišo 13, 15 le 17

- Potšišo 13.4 le 15.4: Balekwa ga ba kgone go fa ponelopele ya bona mabapi le seo se ka diregago e le ge se hlhletšwa ke tiragalo ye e itšego. Ba ngwala kanegelo sebakeng sa ponelopele.
- 13.11 ba paletšwe ke go fa thekniki ya kgegeophetogi.
- Mo go 15.10, ba paletšwe ke go fa mehola ya polelonoši, bontši bja bona ba fa mehola ya ditšhupasefala.
- 15.9 le 17.9, bontši bja balekwa ba paletšwe ke go fa boithekgo. Se ke taetšo ya gore barutiši ga se ba ba ruta ka tshwanelo gare ga ngwaga.

Ditšhišinyo malebana le kaonafatšo ya dipoelo

- a. Teori e rutwe ka tsenelelo.
- b. Mešongwana ya tšatši ka tšatši e lebane le diponagalo
- c. Ke maikarabelo a batlhahli ba barutiši go netefatša gore barutiši ga ba gakantšhwe ke seo ba swanetšego go ruta barutwana. Se se ka phethagatšwa ka go netefatša gore dithutotlhahlo tša diteng mabapi le dipuku di diragatšwe nako e sa le gona, kgafetšakgafetša.
- d. Barutiši ba rute diponagalo le diteng ka tsenelelo le tsinkelo.
- e. Barutwana ba hlohleletšwe go bala, dipuku, di sekasekwe ka botlalo.
- f. Go dirwe diphošollo tša mošomo wo mongwe le wo mongwe, barutwana ba fiwe dimemorantamo/ditlhahlo tša go swaya tša melekwana le ditlhahobo gore ba kgone go bona mokgwa wa go araba ka tshwanelo.
- g. Tshekatsheko le teori ya dingwalo di rutwe go tletše seatla.
- h. Tshekatsheko le teori ya dingwalo di rutwe go tletše seatla, mohlala: dimelo tša baanegwa, morero, tikologo, thulaganyo, thulano, poledišano le papalego.
- i. Tšhomišo ya maphephepotšišo a mengwaga yeo e fetilego e tla thuša barutwana go lemoga mokgwa wo dipotšišo di botšišwago ka gona.

8.6 TEKOLOKAKARETŠO YA DIPOELO TŠA BANA MO GO LEPHEPHE LA 3

Ditshwayaswayokakaretšo

- a. Mo lephepheng le balekwa ba šomile gabotse le ge e le gore ba bangwe ba paletšwe ke go fihlelela meputso ya godimo dikarolong ka bobedi tša lephephe le.
- b. Ke mošomo wa barutiši go gatelela le go lemoša barutwana gore lephephe le ke lona le rwelego le meputso ye mentši go feta la 1 le 2 ka gona le ka kaonafatša dipoelo tša bona.
- c. Balekwa ba tutuetšwe go itokišetša lephephe le ka ge mabokgoni le melawana le tšhomišo ya polelo tša Lephephe la 1 di ka šomišwa ka katlego lephepheng le.
- d. Sebopogo le ditaello tšeo di tšwelelago lephepheng le di swanetše go rutwa ka mehla.
- e. Bohlokwa bja go fetleka sererwa bo swanetše go gatelelwa.

8.7 GO FETLEKWA GA DIPOTŠIŠO TŠA LEPHEPHE LA 3

KAROLO YA A: DITAODIŠO

Diphošo ka kakaretšo le go se kwešiše dipotšišo

Go dipotšišo tšeo di se go tša arabja gabotse goba balekwa ba hweditšego meputso ya fase kudu ke tše di latelago:

- a. Balekwa ba sa šitwa go dira kgetho ya maleba ya dipotšišo.
- b. Ba swara bothata bja go hlatholla direrwa gore ba swarelele go sererwa.
- c. Potšišong ya 1.3, balekwa bao ba e arabilego ba paletšwe ke go hlaloša tlhokomelo ya balwetši ka kakaretšo, bona ba be ba sekametše kudu ka go molwetši ka boyena le gore a itlhokomele bjang.

- d. Balekwa ga se ba kwešiša sererwa, ba boletše ka bolwetši kudu go feta go fa dintlha ka tlhokomelo ya balwetši.
- e. Potšišong ya 1.4, komatona ya banna e bile lereo la, “ntamalomelakobong.” Tlotlontšu ya balekwa e utlollotše bofokodi bjo balekwa ba nago le bjona mabapi le tlhalošo ya mareo. Bontši bja bona ba paletšwe ke go araba ka mokgwa wa maleba ka ge ba be ba sa kwešiši sererwa.
- f. Go Potšišo ya 1.5 balekwa ba lebeletše karolo e tee mola e na le tše pedi elego go botega le bomenetša bona ba bolela kudu ka bomenetša.
- g. Potšišo ya 1.6 bao ba e arabilego ba kgonne go fahlela ka lehlakoring la kganetšo gomme ba go ema le hlogo ba hlokile dintlha tša go thekga maemo a bona. Balekwa ba sekametše kudu ka go ima ga bafsa ba tlogetše tlhohleletšo ya tlhokego ya mešomo go palo ya godimo ya boimana. Ka kakaretšo balekwa ba hlokile dintlhakemo le tša tlaleletšo go fahlela taodišo ye.
- h. Potšišong ya 1.7.1 le 1.7.2 e arabilwe ke palo ye nnyane ya balekwa. Go laetša balekwa ba se na le tsebo yeo e sa kgotsofatšego ya tlhathollo ya ditšweletšwa tša go bonwa. Le ge go le bjalo, gona le yoo a hweditšego meputso ya godimo go yona.

Ditšhišinyo malebana le kaonafatšo ya dipoelo

- a. Barutiši ba tsenele dithutotlhallo tša lephephe le la boraro go fiwa tlhahlo le tsebo ya mekgwanakgwana ya go ruta le go swaya lephephe le la boraro.
- b. Barutiši ba diriše tokomane ya pholisi (SEPHOLEKE letl. 36, 37 le 38) ge go rutwa ditaodišo. PNR (Peakanyo ya ngwaga ya go ruta) e dirišwe go tletše seatla.
- c. Boitokišetšo bja maleba bo a nyakega ge go rutwa lephephe la boraro gape go dirišwe ditlabelo tša go fapafapana, mohlala: maphephepotšišo a mengwageng ya go feta le dimemorantamo, diswantšho go fa dihlogo tša ditaodišo tša go bonwa.
- d. Barutiši ba diriše barutwana diphošollo tša mešomo ya dingwalwa gore ba be le tsebo ye ntši le go phošolla mo ba phošitšego bjalo ka mepeleto, peakanyo le diteng tša maleba go ya ka mmepe wa bona wa monagano.
- e. Barutwana ba rutwe polelo/leleme la gae ka go tsenelela go sa lebalwe diema le dika le tirišo ya tšona mafokong ge ba ngwala go godiša tlotlontšu, seo se tlo thuša barutwana go ngwala dingwalwa tša go ikgetha.
- f. Barutuši ba fe barutwana mešomo ka dihlogo tšeo di amago maphelo a bona goba di ditiragalo tša ka mehla.
- g. Tlhohleletšo e fiwe barutwana gore ba lebelela ditaba thelebišeneng/theeletše dialemoya, ba bale dikuranta le go lebelela methopo ye mengwe ya tshedimošo.
- h. Batšeakarolo thutong ya morutwana ba leke go tsošetša le go gomiša megopolo ya bana go dilo tša go tšwa tseleng ka go ba ruta tša setšo le tša sedumedi, ditaodišo tšeo di sekametšego ka go meetlo ya šetšo.
- i. Mantšutaolo/Tlhahlo a rutwe barutwana gore ba kgone go araba diteng go ya ka potšišo.

KAROLO YA B: DITŠWELETŠA TŠA TIRIŠANO

Diphošo ka kakaretšo le go se kwešiše dipotšišo

- a. Barutwana ba šitwa go ngwala botelele bja ditšweletšwa tša tirišano, ka gona ba loba meputso ka lebaka la gore ba sa fahlele go tlala seatla.
- b. Balekwa ba paletšwe ke go araba dipotšišo mabapi le Ditshwayotshwayo, Pego le Lenaneothero le Metsotso. Se ke taetšo ya gore ga di rutwe dikolong.
- c. Balekwa ba loba meputso ka go se bale ditaello ka tsenelelo le tsinkelo. Ka go realo ba loba meputso ka go kgetha sengwalwa se tee karolong ye sebakeng sa go kgetha ditšweletšwa tše pedi.
- d. Potšišong ya 2.1, lengwalo la semmušo, ba bangwe ba balekwa ga se ba kweiša diteng tša potšišo. Ba palelwa ke go botša modirelaleago bothata bja bjona.
- e. Mo Potšišong ya 2.2, tša bophelo bja mohu. Ba palelwa ke go ngwala ka motho wa boraro ka motho. Ba palelwa ke go bontšha gore ge mohu a na le mengwaga ye 100 o belegilwe neng.
- f. Balekwa bao ba arabilego Potšišo ya 2.3, pego, ba paletšwe kego tšweletša dikgopolokgolo tšeo di nyakegago. O palelwa ke go fa maphodisa pego ya semmušo mabapi le go utswiwa ga sefatanaga.
- g. Mo Potšišong ya 2.4, poledišano ga se ya arabja ka tshwanelo ka ge balekwa ba paletšwe ke go latela seo se nyakwagoke potšišo. Diboledi di boledišana ka matha ao a hlolwago ke barutwana ba go tla sekolong ka morago ga nako.
- h. Potšišo ya malebana le metsotso le lenaneothero (2,5) ga se ya arabja ke balekwa ba bantši. Dintlha tšeo di amanago le setšweletšwa ga se tša maleba. Go itaetša balekwa ba se na tshedimošo yeo e tletšego ka setšweletšwa se. Le ge ba filwe lenaneothero ba šitilwe ke go ngwala dintlha tšeo di lebanego le lenaneothero.
- i. Mo potšišong ya 2.6, ditshwayatshwayo, balekwa ga se ba šoma gabotse.

Ditšhišinyo malebana le kaonafatšo ya dipoelo

- a. Barutwana ba rutwe kudu ka ga ditšweletšwa tša tirišano go ya ka mehuta ya tšona ka moka go ba fa kgetho yeo e nabilego. SEPHOLEKE, letl. 38–43.
- b. Barutiši ba hlahle barutwana ka go beakanya le go ngwala dintlha/mantšutaolo ge ba ngwala.
- c. Barutiši ba rute ditšweletšwa tša tirišano ka mehla gomme ba diriše barutwana diphošollo.
- d. Barutiši ba rute barutwana go badišiša potšišo pele ba ka di araba gore ba be le kwešišo ye e tseneletšego.
- e. Barutiši ba leke go hlatholla rubriki go barutwana ge ba ba fa mošomo.
- f. Go gatelelwe dibopego tša ditšweletšwa tša tirišano ka kakaretšo.
- g. Barutwana ba badišiše mešomo ya bona ka morago ga go e ngwala gore ba kgone go lemoga diphošwana tšeo di ka bago di le gona.
- h. Tšhupatsela ya tlhahlobo e se beelwe thoko ge go rutwa ditšweletšwa tša tirišano.