

# Kgaolo Ya 8

## SEPEDI LELEME LA GAE

### 8.1 DIPOELO TŠA MAREMATLOU: MAPHEPHE A 1 – 3 (2015 – 2019)

Dipelokakaretšo tša balekwa di theogile ge di bapetšwa le tša ngwaga wa 2018

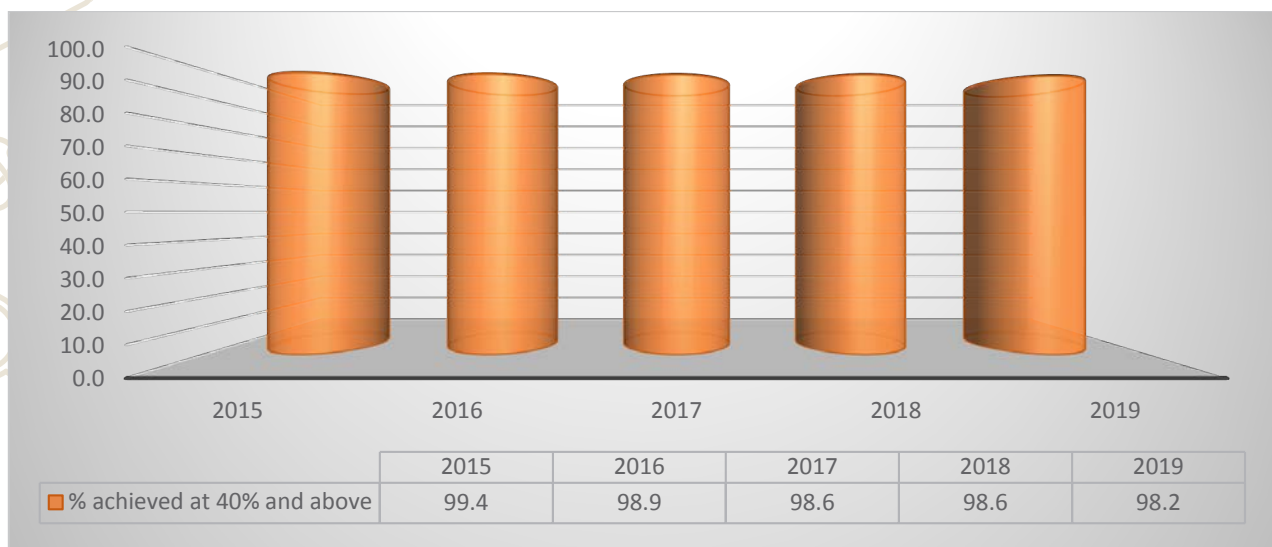
Mo ngwageng wa 2019 go hlokometšwe dintlha tše di latelago:

- (a) Palo ya balekwa bao ba ngwadilego thuto ye e theogile ka 4797, e lego 6.4%.
- (b) Ngwaga wo palo ya balekwa bao ba tšweletšego e fokotšegile ka 0.4%.

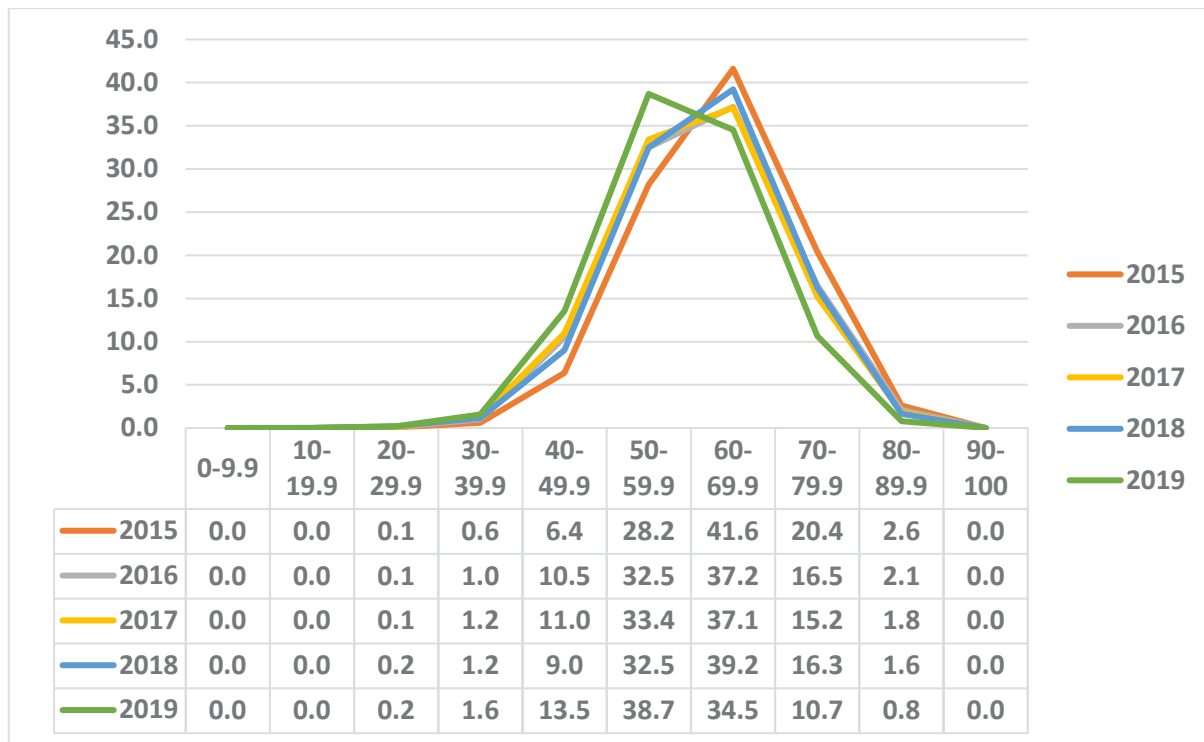
#### 8.1.1: Dipelokakaretšo tša Sepedi Leleme La Gae

Year	No Wrote	No. achieved at 40% and above	% achieved at 40% and above
2015	79,021	78,508	99.4
2016	83,570	82,611	98.9
2017	76,786	75,745	98.6
2018	74,606	73,578	98.6
2019	69,809	68,559	98.2

Krafo ya 8.1.1: Dipelokakaretšo tša Sepedi Leleme La Gae



### Krafo ya 8.1.1: Dipaelokakaretšo tša Sepedi Leleme La Gae



Year	0-9.9	10-19.9	20-29.9	30-39.9	40-49.9	50-59.9	60-69.9	70-79.9	80-89.9	90-100
2015	0.0	0.0	0.1	0.6	6.4	28.2	41.6	20.4	2.6	0.0
2016	0.0	0.0	0.1	1.0	10.5	32.5	37.2	16.5	2.1	0.0
2017	0.0	0.0	0.1	1.2	11.0	33.4	37.1	15.2	1.8	0.0
2018	0.0	0.0	0.2	1.2	9.0	32.5	39.2	16.3	1.6	0.0
2019	0.0	0.0	0.2	1.6	13.5	38.7	34.5	10.7	0.8	0.0

Go ya ka khoutu ya tekanyetšo, palo ya balekwa ba ba tšweletšego ka legato la 3 ngwageng wa 2019 (40 – 49.9) e oketšegile ka 4.5% ge e bapetšwa le 2018. Palo ya bao ba tšweletšego ka legato la 4 (50 -59.9) e hlatlogile ka 6.2%. Go bile le go fokotšega go bao ba tšweletšego ka legato la 5 (60 – 69.9) ka 4.5%. Palo ya ba ba tšweletšego ka legato la 6 (70 – 79.9) e fokotšegile ka 5.6% mola ya ba legato la 7 (80 – 100) e theogile ka 0.8%.

## 8.2 TEKOLOKAKARETŠO YA DIPOELO TŠA BANA MO GO LEPHEPHE LA 1

### Ditshwayatshwayokakaretšo

- Go ipontšha bontši bja balekwa ba bile le bothata bja go kwešiša mareo ao a šomišitšwego ge go botšišwa dipotšišo go tekatlhaologanyo.
- Go itšhupa balekwa ba na le bothata bja go kwešiša setšweletšwa sa kakaretšo. Se se hlotwa ke go bala setšweletšwa gatee fela gomme ba fetola potšišo. Balekwa ba bangwe ba sa na le bothata bja go ngwalolla.

- (c) Bontši bja balekwa ba sa na le bothata bja go araba dipotšišo tša go lebana le papatšo ka gore ga se ba šome gabotse. Go lemogwa gore ba sa hlaelwa tsebo ye e tseneletšego ya dithekniki le diponagalo tša papatšo.
- (d) Balekwa ba bantši ba šomile gabotse potšišong yeo e lebanego le khathune.
- (e) Balekwa ga se ba šome gabotse potšišong yeo e lebanego le melawana le tšhomišo ya polelo.
- (f) Ka kakaretšo balekwa ga se ba šoma gabotse lephepheng le.

### 8.3 GO FETLEKWA GA DIPOTŠIŠO TŠA LEPHEPHE LA 1

#### POTŠIŠO YA 1: TEKATLHALOGANYO

##### Diphošo ka kakaretšo le go se kwešiše dipotšišo

- (a) Balekwa ba kitimela go araba dipotšišo pele ga ge ba ka kwešiša seo ditemana di se bolelago. Bothata bjo bongwe ke gore ga ba latele mantšutaolo a dipotšišo. Mohlala: Potšišo ya 1.1.3 ge ba swanetše go akaretša dikgopolokgolo tša temana, bona ba ngwalolla temana ka moka.
- (b) Bothata bjo bongwe ke gore balekwa ga ba tsebe diema go swana le potšišo ya 1.1.4 yeo e bego e nyaka gore ba ngwale diema ka botlalo
- (c) Balekwa ba bile le bothata bja go kwešiša potšišo ya 1.1.6 yeo e bego e gore ba fapantšhe mareo
- (d) Balekwa ga se ba badišiše potšišo ya 1.1.8 ka gona ba boeeditše le tšeo di tšweletšego go tekatlhaloganyo.
- (e) Balekwa ga se ba kwešiše potšišo ya 1.1.9 le ya 1.1.10.

##### Ditšhišinyo malebana le kaonafatšo ya dipelo

- (a) Barutwana ba tlwaetšwe go araba tekatlhaloganyo le seswantšho sa go nyalelana le yona ka go fiwa mešongwana ya ka phapošeng.
- (b) Barutwana ba rutwe go kwešiša tatelano ya dipotšišo go ya ka magato a tšona go lebeletšwe mantšutaolo a dipotšišo, maikemišetšo e le go kwešiša seo se nyakwago ke potšišo.
- (c) Go bohlokwa go re barutwana ba tlwaetšwe go latela ditaello tšeo ba di fiwago mabapi le mešomo ya tšatši ka tšatši gore ditlahlobong tša mafelelo a ngwaga ba kgone go di latelela gabonolo.
- (d) Barutwana ba eletšwe kgafetšakgafetša go ela hloko kabo ya meputso, go ya ka boima bja potšišo, mohlala, ntšha e tee e lebane le moputso o tee, ge dintšha e le tše tharo di fiwa meputso ye meraro.
- (e) Tlhamo ya dipotšišo tša mešomo ya gare ga ngwaga e latele magato a boima bja dipotšišo (*taxonomy*) ao a filwego ka gare ga tšhupatsela ya tlhahlobo.
- (f) Barutwana ba fiwe mešomo ya go bala mehuta ye mengwe ya dingwalo ka maikemišetšo a go leka go katološa kwešišo ya ditšweletšwa tša go balwa.

- (g) Barutiši ba rute barutwana mokgwa wa go araba dipotšišo mabapi le go bapetša. Ba swanetše go hlalošetšwa le go rutwa gore ba laetše moo di swanago le moo di sa swanago.
- (h) Tšhomišo ya maphephepotšišo a mengwaga ye e fetilego e tla thuša barutwana go lemoga mokgwa wo dipotšišo di botšišwago ka gona.

## POTŠIŠO YA 2: KAKARETŠO

### Ditshwayatshwayokakaretšo

- (a) Bontši bja balekwa ga ba bale setšweletšwa ka kwešišo. Molekwa o bala setšweletšwa gatee fela gomme a thoma go fetola potšišo.
- (b) Go ipontšha balekwa ba na le bothata bja sebopego le mabokgoni a go akaretša setšweletšwa.
- (c) Go ba bangwe taba ya go ngwalolla e sa le hlotlo gomme ba loba meputso ye mentši.

### Diphošo ka kakaretšo le go se kwešiše dipotšišo

- (a) Bontši bja balekwa ga ba bale setšweletšwa ka kwešišo. Molekwa o bala setšweletšwa gatee fela gomme a thoma go fetola potšišo.
- (b) Go ipontšha balekwa ba na le bothata bja sebopego le mabokgoni a go akaretša setšweletšwa.
- (c) Go ba bangwe taba ya go ngwalolla e sa le hlotlo gomme ba loba meputso ye mentši.

### Ditšhišinyo malebana le kaonafatšo ya dipoelo

- (a) Barutwana ba tlwaetšwe go bala setšweletšwa makga a mararo gomme ba se kwešiše gore ba tle ba kgone go ntšha dikgopolokgolo le dikgopolotlaleletšo tša temana.
- (b) Barutiši ba hlohleletšwa go fa barutwana mešomo ya tšatši ka tšatši mabapi le kakaretšo go kaonafatša mabokgoni a go akaretša.
- (c) E be setlwaedi go barutwana gore kakaretšo e ngwalwa ka mokgwa wa temana.
- (d) Tlhamego ya dipotšišo tša mešomo ya gare ga ngwaga e laetše melao ye e latelwago le seo morutwana a swanetšego go se akaretša temaneng.
- (e) Barutiši ba eletšwa go diriša tšhupatsela ya tlhahlobo ka dinako ka moka. Yona e thuša gore ba se hlahlathe.
- (f) Tšhomišo ya maphephepotšišo a mengwaga ye e fetilego e tla thuša barutwana go lemoga mokgwa wo dipotšišo di botšišwago ka gona.

## POTŠIŠO YA 3: PAPATŠO

### Ditshwayatshwayokakaretšo

Balekwa ba itaetša ba sa kwešiše dithekniki le diponagalo tša papatšo.

### Diphošo ka kakaretšo le go se kwešiše dipotšišo

- (a) Balekwa ba bangwe ba palelwa ke go lemoga selokene sa papatšo potšišong ya 3.2.
- (a) Balekwa ba bile le bothata bja go tšweletša molaetša wa papatšo potšišong ya 3.3.
- (b) Balekwa ga se ba kwešiše potšišo ya 3.6 ka fao ba paletšwe ke go fa dikarabo tša maleba.

### Ditšhišinyo malebana le kaonafatšo ya dipoelo

- (a) Dithekniki le diponagalo tša papatšo di rutwe ka botlalo, mohlala: Fonte ye kgolo le ye nnyane, molaetša wa pepeneneng, molaetša wa go ipihla, tšhomišo ya maatla a polelo, selokene, papadišantšu, baamogedi ba tshedimošo, go goga šedi ya bareki, polelo ya go jabetša, polelo ya go goketša, mekgwa ya kgokagano, ba hlokomele gape le TTPT – Temogo le Tšhomišo ya Polelo ka Tsinkelo, bj, bj.
- (b) Barutwana ba hlohloletšwe go bala le go badišiša potšišo pele ba ka e araba. Ka morago ga go fetola potšišo ba bale dikarabo tša bona ka tsinkelo.
- (c) Ge go rutwa ka tlhathollo ya ditšweletšwa tša go bonwa, go swana le papatšo, go hlokomelwe SEPHOLEKE, letl. la 25, 26 le 27.
- (d) Barutiši ba hlohloletšwa go fa barutwana mešomo ya tšatši ka tšatši mabapi le papatšo go kaonafatša mabokgoni a go e araba.
- (e) Barutiši ba rute barutwana mekgwanakgwana ya go bapatša ka go diriša mehuta ye e fapanego ya dipapatšo gore barutwana ba be le kwešišo ya papatšo le go e rata.
- (f) Barutwana ba hlohloletšwe go nyaka mehuta ye e fapanego ya dipapatšo bjalo ka mošomo wa gae.
- (g) Tlhathollo ya ditšweletšwa tša go bonwa e rutwe ka tsenelelo le tsinkelo gore barutwana ba se be le bothata bja go araba dipotšišo mafelelong a ngwaga.
- (h) Barutwana ba rutwe gore ga se dipapatšo ka moka tšeo di bapatšago setšweletšwa, dipapatšo tše dingwe di fa temošo goba tshedimošo mabapi le dilo goba ditiragalo tše itšego.
- (i) Tšhomišo ya maphephetšišo a mengwaga yeo e fetilego e tla thuša barutwana go lemoga mokgwa wo dipotšišo di botšišwago ka gona.

## POTŠIŠO YA 4: KHATHUNE

### Ditshwayatshwayokakaretšo

Balekwa ba itaetša ba kwešišitše dithekniki le diponagalo tša khathune.

### Diphošo ka kakaretšo le go se kwešiše dipotšišo

Le ge balekwa ba arabile potšišo ye ka bokgwari, ba sa dirile diphošwana tše di latelago:

- (a) Ba palelwa ke go akaretša se se tšweletšwago ke khathune potšišong ya 4.3.
- (b) Ba palelwa ke go tšweletša kgegeo ya khathune potšišong ya 4.5. Tšhomišo ya dikapolelo e sa le bothata.
- (c) Potšišong ya 4.6 balekwa ba kgona go fa maikutlo fela ba palelwa ke go a thekga.

### Ditšhišinyo malebana le kaonafatšo ya dipoelo

- (a) Ge go rutwa ka tlhathollo ya ditšweletšwa tša go bonwa, go hlokomelwe SEPHOLEKE, letl. 25, 26 le 27.
- (b) Barutiši ba hlohleletšwa go fa barutwana mešomo ya tšatši ka tšatši mabapi le khathune go kaonafatša mabokgoni a go araba khathune.
- (c) Barutwana ba hlohleletšwe go nyaka mehuta ye e fapanego ya dikhathune bjalo ka mošomo wa gae.
- (d) Balekwa ba lemošwe gore gantši khathune e mabapi le kgegeo. Tlhathollo ya ditšweletšwa tša go bonwa e rutwe ka tsenelelo le tsinkelo.
- (e) Barutwana ba hlohleletšwe go bala le go badišiša potšišo pele ba ka e araba. Ka morago ga go fetola potšišo ba bale dikarabo tša bona ka tsinkelo.
- (f) Tšhomišo ya maphephepotšišo a mengwaga yeo e fetilego e tla thuša barutwana go lemoga mokgwa wo dipotšišo di botšišwago ka gona.

## POTŠIŠO YA 5: Thutapolelo

### Ditshwayatshwayokakaretšo

Balekwa ba itaetša ba na le bothata bja tsebo ya melawana le tšhomišo ya polelo.

### Diphošo ka kakaretšo le go se kwešiše dipotšišo.

- (a) Potšišo ya 5.1, Balekwa ba bangwe ba paletšwe ke go fa khutsufatšo le lelatodi la yona.
- (b) Potšišong ya 5.3, bontši bja balekwa bo paletšwe ke go fetolela polelotebanyi go polelotharedi, mohlala: go fetolela motho wa pele go wa boraro.

- (c) Potšišong ya 5.4, balekwa ba paletšwe ke go fetolela modirišo wo ba o filwego go modirišokgonego. Ka kakaretšo potšišo ya go amana le medirišo e sa le bothata go balekwa.
- (d) Potšišong ya 5.5, balekwa ga se ba kwešiše tšhomišo ya lešala.
- (e) Potšišong ya 5.6, balekwa ba paletšwe ke go laetša tšhomišo ya maatla a polelo mmolelwaneng wo o bego o filwe. Ba itaetša ba bile le bothata bja go kwešiša potšišo.

### Ditšhišinyo malebana le kaonafatšo ya dipoelo

- (a) Ge go rutwa dibopego le melao ya tšhomišo ya polelo go hlokomelwe SEPHOLEKE, Letl. 26, 27, 35 le 99, Tokomane ya Pholisi ye e di tšweleditšego ka bokgwari.
- (b) Nakong ya ge go beakanyetšwa ditlhahlobo barutiši ba fe barutwana mešongwana le melekwana kgafetšakgafetša go lekola ge ba itokišeditše ditlhahlobo ka tshwanelo.
- (c) Barutwana ba hlohleletšwe go ithuta ka bobona le go hlama dihlophana tša go ithuta ka morago ga dithuto tša mehleng.
- (d) Tšhomišo ya maphephepotšišo a mengwaga yeo e fetilego e tla thuša barutwana go lemoga mokgwa wo dipotšišo di botšišwago ka gona.
- (e) Barutiši ba re ge ba ruta popopolelo/thutapolelo ba laetše; sebopego, tlhalošo, le tšhomišo ya karolo ye nngwe le ye nngwe ya lentšu dikamanong.

Ngwaga ka ngwaga go rutwe dikarolo tša polelo/thutapolelo/popopolelo kreiting ye nngwe le ye nngwe go netefatša gore ba a di kwešiša le go gatelela bohlokwa bja tšona.

## 8.4 TEKOLOKAKARETŠO YA DIPOELO TŠA BANA MO GO LEPHEPHE LA 2

Le ge e le gore go na le balekwa bao ba itekilego, ka kakaretšo lephephe le ga se la arabja gabotse go ya le ka fao go bego go letetšwe kudu ge go bapetšwa le ngwaga wa 2017 le 2018.

### Ditshwayatshwayokakaretšo

Go be go laetša go na le balekwa bao ba bego ba sa bala dipuku tše di kgethilwego ka kwešišo. Balekwa ba mohuta wo, ga se ba araba go ya ka dinyakwa tša dipotšišo. Ga ba tsebe le tshekatsheko ya dipuku ebile ba hlakhlakantšha maina a baanegwa le diponagalo.

- (a) Potšišo ye telele ya theto ga se ya arabja ke balekwa ba bantši, le bao ba e arabilego bontši bo be bo hlahlatha.
- (b) Ka kakaretšo karolo ya theto e ntšha megopolo ya balekwa mafogohlo. Le kgetho ya bona ya dipotšišo ga e be ya maleba. Ba araba dipotšišo ka moka tše hlano mola ba bangwe ba sa ngwale potšišo ya 5 ye e lego ya kgapeletšo.

- (c) Bontši bja balekwa bo arabile potšišo ye telele ya Karolo ya B, Potšišo ya 6 le 8.
  - (i). Ba bangwe ba hlakahlakanya thulaganyo le thulano. Go se fe tlhalošo ya maleba: sebakeng sa go fa tlhalošo ya thulaganyo, molekwa o fa tlhalošo ya thulano.
  - (ii). Go se kwešiše sererwa: ga ba ngwale ka thulaganyo, ba hlaloša thulano ya baanegwa.
- (d) Karolong ya B le C balekwa ga ba latele taelo ya kgetho ya dipotšišo. Ba araba tše pedi tše telele goba tše pedi tša ditsopolwa.
- (e) Mo dipotšišong tša setsopolwa, ba bangwe ba balekwa ba be ba kopolla/ngwalolla setsopolwa goba dipotšišo. Ba bangwe ba balekwa go itaetša ba sa kwešiše mareo a dingwalo.

## 8.5 GO FETLEKWA GA DIPOTŠIŠO TŠA LEPHEPHE LA 2

### KAROLO YA A: THETO

#### Diphošo ka kakaretšo le go se kwešiše dipotšišo

#### POTŠIŠO YA 1: POTŠIŠOTELELE

- (a) Potšišo ye telele ya theto ga se ya arabja ke balekwa ba bantši, le bao ba e arabilego bontši bo be bo hlahlatha.
- (b) Ka kakaretšo karolo ya theto ye e ntšha megopolo ya balekwa mafogohlo. Le kgetho ya bona ya dipotšišo ga e be ya maleba. Ba araba dipotšišo ka moka tše hlano mola ba bangwe ba sa ngwale potšišo ya 5 ye e lego ya kgapeletšo.
- (c) Balekwa bao ba arabilego potšišo 1 ga ba kwešiše metara le maswao a go laeša dihloa tša mošito. Ba bangwe ba ngwadile kakaretšo sebakeng sa go sekaseka metara.

#### POTŠIŠO YA 2: Potšišo ya setsopolwa

- (a) Mo potšišong ya 2.4, balekwa ba bantši ba paletšwe ke go fa mohuta wa sereto.
- (b) Mo potšišong ya 2.5, balekwa ba bantši ba kgonne go fa molaetša fela ba palelwa ke go fahlela.

#### POTŠIŠO YA 3

- (a) Potšišo ye ga se ya arabja ke bontši bja balekwa, le bao ba e arabilego ga se ba šoma gabotse.
- (b) Mo go potšišo ya 3.3, balekwa ba bile le bothata bja tshwantšhokgopolo le tirišo ya yona. Go itaetša ba sa kwešiše gore tshwantšhokgopolo ke eng.
- (c) Potšišong ya 3.5 balekwa ba paletšwe ke go fa molaetša wo o nepagagetšego go ya ka diteng tša sereto.



## POTŠIŠO YA 4

- (a) Potšišo ye ga se ya arabja ke bontši bja balekwa, le bao ba e arabilego ga se ba šoma gabotse.
- (b) Mo go potšišo ya 3.3, balekwa ba bile le bothata bja tshwantšhokgopolo le tirišo ya yona. Go itaetša ba sa kwešiše gore tshwantšhokgopolo ke eng.
- (c) Potšišong ya 3.5 balekwa ba paletšwe ke go fa molaetša wo o nepagagetšego go ya ka diteng tša sereto.

## POTŠIŠO YA 5

- (a) Potšišong ya 5.1 balekwa ka bontši ba paletšwe ke go fa mohuta wa sereto. Ba re ke thethotumišo.
- (b) Balekwa ba paletšwe ke potšišo ya 5.2 ya kakaretšo ya serero. Ba kgona ntlha ya mathomo gomme ya bobedi e ba paletše.
- (c) Potšišo ya 5.3 ya tshwantšho le tirišo e bile tlhobaboroko go balekwa. Go itaetša ba sa tsebe sonete.
- (d) Potšišo ya 5.5 balekwa ba laeditse go se tsebe gore patrone ya morumokwano wa sonete ke eng.

## Ditšhišinyo malebana le kaonafatšo ya dipoelo

- (a) Barutiši ba rute theto le diponagalo tša yona ka botlalo e sego sereto.
- (b) Go balwe direto tše dintši gomme barutwana le bona ba hlame direto tša bona gomme barutiši ba ba hlahle.
- (c) Go rutwe go ntšha kgopolokgolo ya sereto le kgopolokgolo ya temanatheto ye nngwe le ye nngwe.
- (d) Dipotšišo tša gare ga ngwaga di be mabapi le theto e sego tša tekathaloganyo mola go botšišwa ka sereto.
- (e) Barutwana ba swanetše go rutwa le go fiwa sebaka sa go araba dipotšišo tše telele gare ga ngwaga gore ba be le bokgoni bja go araba dipotšišo tše.

## KAROLO YA B: PADI/KANEGELOTŠHABA

### Ditshwayatshwayokakaretšo

Balekwa ba bantši ba arabile potšišo ye telele ya 6 le 8 gomme ba šomile gabotse.

### POTŠIŠO YA 6/8: PADI (BADIMO BA BOLETŠE, KGALAGALO TŠA SETU LE TODI YA BATLOGOLO)

#### Diphošo tša go tlwaelega ngwaga ka ngwaga le go se kwešiše dipotšišo

- (a) Ba bangwe ba balekwa ba ngwadile teori ya thulano sebakeng sa thulaganyo. Ba bangwe ba balekwa ba šitilwe ke go fa tlhalošo ya lereo la thulaganyo.
- (b) Sebakeng sa go ngwala ka thulaganyo ya puku, ba ngwala thulano ya baanegwa.

#### Ditšhišinyo malebana le kaonafatšo ya dipoelo

- (a) Barutiši ba hlalošetše barutwana rubriki le ka mokgwa wa e šomišwago ka gona.
- (b) Gare ga ngwaga barutwana ba rutwe dipotšišo tše telele le mokgwa wa go di araba ba be ba fiwe mešongwana ya katišo.
- (c) Tšhomišo ya maphephepotšišo a mengwaga yeo e fetilego e tla thuša barutwana go lemoga mokgwa wa dipotšišo di botšišwago ka gona.

### POTŠIŠO YA 10: POTŠIŠOTELELE: SEBOPEGO SA NONWANE, SERETOTUMIŠO LE KOŠANA

#### TODI YA BATLOGOLO

### Ditshwayatshwayokakaretšo

- (a) Balekwa ba bantši ga se ba araba potsišo ye.
- (b) Go itaetša balekwa ba se na kgahlego le kwešišo ya dingwalotšhaba.

#### Diphošo ka kakaretšo le go se kwešiše dipotšišo

- (a) Balekwa ba se nene bao ba arabilego potšišo ye ga se ba šome gabotse. Ga ba kwešiše diripa tša dingwalotšhaba le sebopego sa tšona.

## Ditšhišinyo malebana le kaonafatšo ya dipoelo

- (a) Barutiši ba hlohleletšwa go ruta mohuta wow a dingwalo, dingwalotšhaba, gore balekwa ba be le kgetho ye e bulegilego.
- (b) Dingwalotšhaba ke karolo ya bohwa.

## POTŠIŠO YA 7/9/11: POTŠIŠO YA DITSOPOLWA

### Diphošo ka kakaretšo le go se kwešiše dipotšišo

Balekwa ba paletšwe ke:

- (a) Potšišo ya 7.2 le 9.2, ba paletšwe ke go fa bokamorago bja ditiragalo tša setsopolwa. Go itaetša ba se na tsebo ya gore bokamorago ke eng.
- (b) Mo go Potšišo ya 7.3 le 9.3, ba paletšwe ke go fa tebelelo ya mongwadi. Go itaetša ba sa tsebe gore ge go bolelwa ka tebelelo ya mongwadi go šupša eng.
- (c) Mo go Potšišo 7.7 le 9.7, bontši bja balekwa ba paletšwe ke go fa meholo ya poledišano setsopolweng. Bona ba fa meholo ya poledišano mo bophelong ka kakaretšo.
- (d) Mo go Potšišo 7.8 le 9.8, bontši bja balekwa ba paletšwe ke go fa ponelopele. Ba fa ponelopele go ya ka puku mola potšišo e nyaka ponelopele go ya ka diteng tša setsopolwa.
- (e) Potšišo ya 7.9 le 9.9 balekwa ga se ba kwešiša potšišo go re e nyaka eng gomme se se dirile gore ba se ke ba šoma gabotse ka bontši go yona.
- (f) Mo go potšišo 7.10 le 9.10 balekwa ba kgonne go fa molaetša fela ba palelwa ke go fahlela.

## Ditšhišinyo malebana le kaonafatšo ya dipoelo

- (a) Barutiši ba rute diponagalo le diteng ka tsenelelo.
- (b) Barutiši ba rute barutwana tlhalošo ya mareo (dithekniki) a dingwalo, mohlala: baanegwathwadi (molwantšhwa, molwantšhi le mohlohleletši), baanegwatlaleletšo (Moanegwatlhaedi, moanegwaphethegi), kgadimonthago, tekolapejana, tekolanthago, ponelopele, tebelelo ya mongwadi, mothalonako, kgegeophetogo, tema ye e kgathwago ke mongwadi/moanegi, bj.bj.
- (c) Barutwana ba hlohleletšwe go bala dipuku, di sekasekwe ka botlalo.
- (d) Barutiši ba hlohleletšwa go ruta dingwalotšhaba, gore balekwa ba be le kgetho ye e bulegilego.
- (e) Mešomo ya tšatši ka tšatši e elwe hloko: Mešomo ya ka phapošeng, mešomo ya gae, diprojeke, melekwana, bj.bj.

- (f) Tlhamo ya dipotšišo e latele magato a *taxonomy* (*Bloom le Barret*) go ya ka tšhupatsela ya tlhahlobo.
- (g) Barutwana ba rutwe mantšutaolo le go šetša kabo ya meputso.
- (h) Ditaelo tša kgetho ya dipotšišo di tloge di rutwa e le ka tsenelelo.
- (i) Tšhomišo ya maphephepotšišo a mengwaga yeo e fetilego e tla thuša barutwana go lemoga mokgwa wo dipotšišo di botšišwago ka gona.

## KAROLO YA C: PAPADI/TERAMA

### POTŠIŠO YA 12/14/16: POTŠIŠO YE TELELE: SEMELO SA MMAPADI (O IPHIHLETŠENG? NAGA GA DI ETELANE LE LEHUFA)

#### Ditshwayatshwayokakaretšo

- (a) Palo ye nnyane ya balekwa e arabile potšišo ya 12 le 14.
- (b) Dipelo ke tša magareng go potšišo ya 12, tša tlase go potšišo ya 14 mola potšišo ya 16 e arabilwe ke balekwa ba bantši gomme dipelo e le tša magareng.

### POTŠIŠO YA 12/14/16

#### Diphošo ka kakaretšo le go se kwešiše dipotšišo

- (a) Mo go potšišo ya 12, 14 le 16, Semelo sa mmapadi, balekwa ba fa dikgopolo tša go kwagala eupša ga se tšona ka moka tšeo di hlalošwago go ya le ka mo go nyakegago.
- (b) Go sa na le balekwa bao ba lobago meputso ka lebaka la go se latele ditaelo tša kgetho ya dipotšišo.

#### Ditšhišinyo malebana le kaonafatšo ya dipelo

- (a) Barutiši ba hlalošetše barutwana rubriki le ka mokgwa wo e šomišwago ka gona.
- (b) Gare ga ngwaga barutwana ba rutwe dipotšišo tše telele le mokgwa wa go di araba ba be ba fiwe mešongwana ya katišo.

## POTŠIŠO YA 13/15/17: POTŠIŠO YA DITSOPOLWA

### Diphošo ka kakaretšo le go se kwešiše dipotšišo

#### POTŠIŠO 13, 15 LE 17

- (a) Potšišo ya 13.5/15.5/17.5 balekwa ga ba kwešiša kgegeophetogi. Bontši bja bona ba hlakahlakanya kgeopheogi le kgegeotiragatšo.
- (b) Potšišo ya 13.6/15.6/17.6 ya boithekgo balekwa ga se ba šoma gabotse. Go itaetsa ba sa tsebe lereo le gore le ra go reng le gona le dirišwa bjang.
- (c) Mo go potšišo ya 13.7/15.7/17.7 balekwa ba paletšwe ke go tšweletša tirišo ya polelonoši.
- (d) Mo go potšišo ya 13.8 balekwa ba paletšwe ke go fapantšha dielemente tša papadi ya seyalemoya. Ba hlakahlakanya mminoratho le mminorathwana mola ba bangwe ba sa kwešiše gore pulamadibogo ke eng. Boraro bjo ke mebino yeo e bapalwago ka dinako tša go fapana mabakeng a go fapana.
- (e) Mo go potšišo ya 13.9/15.9/17.9 balekwa ba gakantšhitšwe ke mareo a: Molwantšhwa le molwantšhi gammogo le go hlatha gore ke bo mang ka gare ga papadi.
- (f) Potšišong ya 13.10/15.10/17.10 balekwa ga se ba šoma gabotse. Go itaetša ba sa kwešiše phapano gare ga molaetša le morero. Ba bangwe ba kgonne go fa morero fela phahlelo ya bona e ba molaetša wo o sa sepelelanego le morero.

#### Ditšhišinyo malebana le kaonafatšo ya dipoelo

- (a) Barutiši ba rute diponagalo le diteng ka tsenelelo.
- (b) Barutiši ba rute barutwana tlhalošo ya mareo (dithekniki) a dingwalo, mohlala:
- (c) Babapadithwadi (molwantšhwa, molwantšhi le mohlohleletši), babapaditlaleletšo (Mmapaditlhaedi, mmapadiphethegi), kgadimonthago, tekolapejana, tekolanthago, ponelopele, tebelelo ya mongwadi, mothalonako, kgegeophetogo, kgegeoteramatiki, tema ye e kgathwago ke mongwadi/moanegi, bj.bj.
- (d) Barutwana ba hlohleletšwe go bala dipuku, di sekasekwe ka botlalo.
- (e) Go dirwe diphošollo tša mošomo wo mongwe le wo mongwe, barutwana ba fiwe dimemorantamo/ditlhahlo tša go swaya tša melekwana le ditlhahlobo gore ba kgone go bona mokgwa wa go araba dipotšišo ka tshwanelo.
- (f) Mešomo ya tšatši ka tšatši e elwe hloko, mešomo ya ka phapošeng, mešomo ya gae, diprojeke, melekwana, bj.bj.
- (g) Tlhamo ya dipotšišo e latele magato a *taxonomy* (Bloom le Barret) go ya ka tšhupatsela ya tlhahlobo.

- (h) Barutwana ba rutwe mantšutaolo le go šetša kabo ya meputso.
- (i) Ditaelo tša kgetho ya dipotšišo di tloge di rutwa e le ka tsenelelo.
- (j) Tšhomišo ya maphephepotšišo a mengwaga yeo e fetilego e tla thuša barutwana go lemoga mokgwa wo dipotšišo di botšišwago ka gona.

## 8.6 TEKOLOKAKARETŠO YA DIPOELO TŠA BALEKWA MO GO LEPHEPHE LA 3

### Ditshwayatshwayokakaretšo

- (a) Mo lephepeng le balekwa ba šomile gabotse le ge e le gore ba bangwe ba paletšwe ke go fihlelela meputso ya godimo dikarolong ka bobedi tša lephephe le.
- (b) Ke mošomo wa barutiši go gatelela le go lemoša barutwana gore lephephe le ke lona le rwelego le meputso ye mentši go feta la 1 le 2 ka gona le ka kaonafatša dipoelo tša bona.
- (c) Balekwa ba hlohleletšwe go itokišetša lephephe le ka ge mabokgoni le melawana le tšhomišo ya polelo tša Lephephe la 1 di ka šomišwa ka katlego lephepeng le.
- (d) Sebopego le ditaelo tšeo di tšwelelago lephepeng le di swanetše go rutwa ka mehla.
- (e) Bohlokwa bja go fetleka sererwa bo swanetše go gatelelwa.

## 8.7 GO FETLEKWA GA DIPOTŠIŠO TŠA LEPHEPHE LA 3

### KAROLO YA A: DITAODIŠO

#### Diphošo ka kakaretšo le go se kwešiše dipotšišo

Go dipotšišo tšeo di se go tša arabja gabotse goba balekwa ba hweditšego meputso ya fase kudu ke tše di latelago:

- (a) Balekwa ba sa šitwa go dira kgetho ya maleba ya dipotšišo.
- (b) Ba swara bothata bja go hlatholla direrwa gore ba swarelele go sererwa.
- (c) Potšišong ya 1.3, balekwa bao ba e arabilego ba paletšwe ke go hlaloša tlhokomelo ya balwetši ka kakaretšo, bona ba be ba sekametše kudu ka go molwetši ka boyena le gore a itlhokomele bjang.
- (d) Balekwa ga se ba kwešiša sererwa, ba boletše ka bolwetši kudu go feta go fa dintlha ka tlhokomelo ya balwetši.
- (e) Potšišong ya 1.4, komatona ya banna e bile lereo la, “ntamolomelakobong.” Tlotlontšu ya balekwa e utollotše bofokodi bjo balekwa ba nago le bjona mabapi le tlhalošo ya mareo. Bontši bja bona ba paletšwe ke go araba ka mokgwa wa maleba ka ge ba be ba sa kwešiši sererwa.

- (f) Go Potšišo ya 1.5 balekwa ba lebeletše karolo e tee mola e na le tše pedi elego go botega le bomenetša bona ba bolela kudu ka bomenetša.
- (g) Potšišo ya 1.6 bao ba e arabilego ba kgonne go fahlela ka lehlakoring la kganetšo gomme ba go ema le hlogo ba hlokile dintlha tša go thekga maemo a bona. Balekwa ba sekametše kudu ka go ima ga bafsa ba tlogetše tlhohleletšo ya tlhokego ya mešomo go palo ya godimo ya boimana. Ka kakaretšo balekwa ba hlokile dintlhakemo le tša tlaleletšo go fahlela taodišo ye.
- (h) Go laetša balekwa ba se na tsebo yeo e kgotsokatšago ya tlhathollo ya ditšweletšwa tša go bonwa. Le ge go le bjalo, go na le bao ba šomilego gabotse dipotšišong tše.

### Ditšhišinyo malebana le kaonafatšo ya dipoelo

- (a) Barutiši ba tsenele dithutotlhahlo tša lephephe le la boraro go fiwa tlhahlo le tsebo ya mekgwanakgwana ya go ruta le go swaya lephephe le la boraro.
- (b) Barutiši ba diriše tokomane ya pholisi (SEPHOLEKE letl. 36, 37 le 38) ge go rutwa ditaodišo. *PNR* (Peakanyo ya ngwaga ya go ruta) e dirišwe go tletše seatla.
- (c) Boitokišetšo bja maleba bo a nyakega ge go rutwa lephephe la boraro gape go dirišwe ditlabelo tša go fapafapana, mohlala: maphephepotšišo a mengwageng ya go feta le dimemorantamo, diswantšho go fa dihlogo tša ditaodišo tša go bonwa.
- (d) Barutiši ba diriše barutwana diphošollo tša mešomo ya dingwalwa gore ba be le tsebo ye ntši le go phošolla mo ba phošitšego bjalo ka mepeleto, peakanyo le diteng tša maleba go ya ka mmepe wa bona wa monagano.
- (e) Barutwana ba rutwe polelo/leleme la gae ka go tsenelela go sa lebalwe diema le dika le tirišo ya tšona mafokong ge ba ngwala go godiša tlotlontšu, seo se tlo thuša barutwana go ngwala dingwalwa tša go ikgetha.
- (f) Barutiši ba fe barutwana mešomo ka dihlogo tše di amago maphelo a bona goba di ditiragalo tša ka mehla.
- (g) Tlhohleletšo e fiwe barutwana gore ba lebelela ditaba thelebišeneng/theeletše dialemoya, ba bale dikuranta le go lebelela methopo ye mengwe ya tshedimošo.
- (h) Batšeakarolo thutong ya morutwana ba leke go tsošetša le go gomiša megopolo ya bana go dilo tša go tšwa tseleng ka go ba ruta tša setšo le tša sedumedi, ditaodišo tše di sekametšego ka go meetlo ya šetšo.
- (i) Mantšutaolo/tlhahlo a rutwe barutwana gore ba kgone go araba diteng go ya ka potšišo.

## KAROLO YA B: DITŠWELETŠA TŠA TIRIŠANO

### Diphošo ka kakaretšo le go se kwešiše dipotšišo

- (a) Barutwana ba šitwa go ngwala botelele bja ditšweletšwa tša tirišano, ka gona ba loba meputso ka lebaka la gore ba sa fahlele go tšala seatla.
- (b) Balekwa ba paletšwe ke go araba dipotšišo mabapi le. Ditshwayotshwayo, pego le lenaneoothero le metsotso. Se ke taetšo ya gore ga di rutwe dikolong. Balekwa ba loba meputso ka go se bale ditaello ka tsenelelo le tsinkelo. Ka go realo ba loba meputso ka go kgetha sengwalwa se tee karolong ye sebakeng sa go kgetha ditšweletšwa tše pedi.
- (c) Potšišong ya 2.1, lengwalo la semmušo, ba bangwe ba balekwa ga se ba kweiša diteng tša potšišo. Ba palelwa ke go botšha modirelaleago bothata bja bjona.
- (d) Mo Potšišong ya 2.2, tša bophelo bja mohu. Ba palelwa ke go ngwala ka motho wa boraro ka motho. Ba palelwa ke go bontšha gore ge mohu a na le mengwaga ye 100 o belegilwe neng.
- (e) Balekwa bao ba arabilego Potšišo ya 2.3, pego, ba paletšwe kego tšweletša dikgopolokgolo tšeo di nyakegago. o palelwa ke go fa maphodisa pego ya semmušo mabapi le go utswiwa ga sefatanaga.
- (f) Mo Potšišong ya 2.4, poledišano ga se ya arabja ka tshwanelo ka ge balekwa ba paletšwe ke go latela seo se nyakwagoke potšišo. Diboledi di boledišana ka matha ao a hlolwago ke barutwana ba go tla sekolong ka morago ga nako.
- (g) Potšišo ya malebana le metsotso le lenaneoothero (2,5) ga se ya arabja ke balekwa ba bantši. Dintlha tšeo di amanago le setšweletšwa ga se tša maleba. Go itaetša balekwa ba se na tshedimošo yeo e tletšego ka setšweletšwa se. Le ge ba filwe lenaneoothero ba šitilwe ke go ngwala dintlha tšeo di lebanego le lenaneoothero.
- (h) Mo potšišong ya 2.6, ditshwayatshwayo, balekwa ga se ba šoma gabotse.





## Ditšhišinyo malebana le kaonafatšo ya dipelo

- (a) Barutwana ba rutwe kudu ka ga ditšweletšwa tša tirišano go ya ka mehuta ya tšona ka moka go ba fa kgetho yeo e nabilego. SEPHOLEKE, letl.38-43.
- (b) Barutiši ba hlahle barutwana ka go beakanya le go ngwala dintlha/mantšutaolo ge ba ngwala.
- (c) Barutiši ba rute ditšweletšwa tša tirišano ka mehla gomme ba diriše barutwana dipošollo.
- (d) Barutiši ba rute barutwana go badišiša potšišo pele ba ka di araba gore ba be le kwešišo ye e tseneletšego.
- (e) Barutiši ba leke go hlatholla rubriki go barutwana ge ba ba fa mošomo.
- (d) Go gatelelwe dibopego tša ditšweletšwa tša tirišano ka kakaretšo.
- (e) Barutwana ba badišiše mešomo ya bona ka morago ga go e ngwala gore ba kgone go lemoga diphošwana tšeo di ka bago di le gona.
- (f) Tšhupatsela ya tlhahlobo e se beelwe thoko ge go rutwa ditšweletšwa tša tirišano.

