

# KGAOLO YA 9

## SESOTHO PUO YA LAPENG

Raporoto e latelang e lokela ho balwa mmoho le dipampiri tsa Sesotho Puo ya Lapeng tsa Pudungwana 2017

### 9.1 TSHEBETSO HO YA KA DILEMO: DIPAMPIRI TSA 1 – 3 (2014 – 2017)

Sephetho sa bahlahlobuwa ka kakaretso ka 2017 se bontsha ho nyoloha ho itseng ha ho bapiswa le sa selemo sa 2016.

Tlhahlobong ya 2017, dintlha tse latelang di ile tsa elwa hloko:

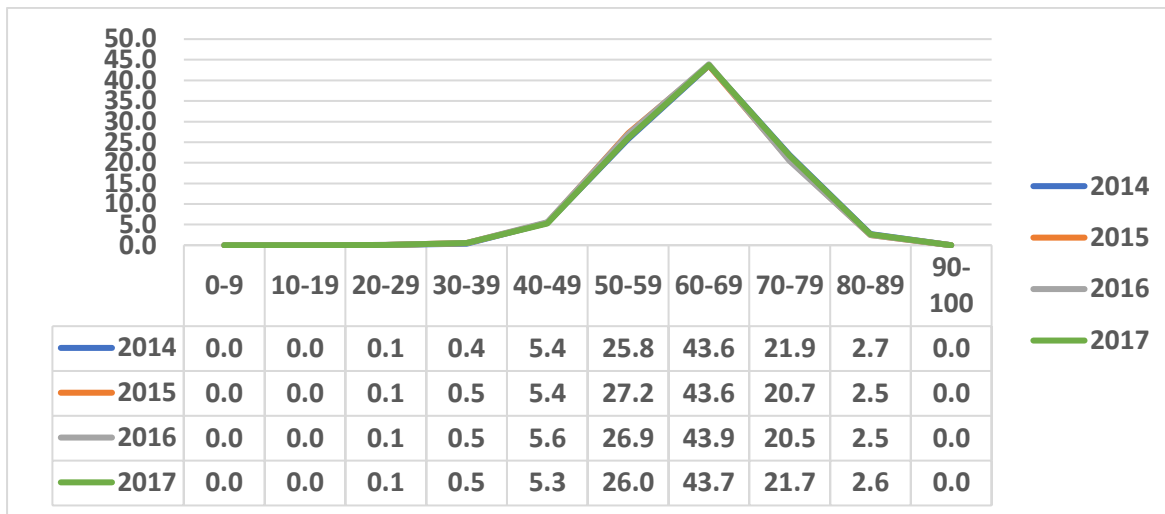
- Palo ya bahlahlobuwa ba ngotseng e fokotsehile ka 1 422.
- Phihlello ya bahlahlobuwa ka kakaretso e ntse e tshwana le ya dilemo tse fetileng.

**Papetla ya 9.1.1: Sekgahla se akaretsang sa phihlello ho Sesotho Puo ya Lapeng**

SELEMO	PALO YA BA NGOTSENG	PALO YA BA FUMANENG 40% LE HO FETA	% YA 40 LE HO FETA
2014	27,794	27,657	99.5
2015	36,555	36,351	99.4
2016	32,198	32,002	99.4
2017	30,776	30,583	99.4

**Kerafo ya 9.1.2: Ho fetofetoha ha tshebetso sephethong sa bahlahlobuwa (Sesotho Puo ya Lapeng: 2014–2017)**





Kerafo ena e bontsha ho nyoloha ho phihlello ya 6 le 7 le ho theoha ho phihlello ya 3,4 le 5.

## 9.2 TJHEBOKAKARETSO YA TSHEBETSO YA BAHLAHLOBUWA PAMPIRING YA 1

### Ho ntshwa ha maikutlo ka tshebetso ka kakaretso

- Bokgoni ba ho araba dipotso tsa Tekokutlwisiso bo bonahala bo eketsehile leha ho na le bahlahlobuwa ba bang ba sa kgoneng ho utlwisisa tema ya tekokutlwisiso hantle.
- Bokgoni ba ho kgutsufatsa bo ntse bo ntlafala kaha bahlahlobuwa bongata ba bonahala ba fumana matshwao a pakeng tsa 5 le 10 empa ho ntse ho na le bahlahlobuwa ba sa kgoneng ho latela ditaello tseo ba di fuweng ha ba araba potso ena.
- Bahlahlobuwa ba sa sebetsang hantle ba bonahala ba e na le kgaello ya tlotlontswe le Puo ya bonono.
- Bahlahlobuwa ba hloleha ho araba dipotso tse itshetlehileng tshebedisong ya puo e hlokolosi.

## 9.3 TSHEKATSHEKO YA TSHEBETSO YA BAHLAHLOBUWA POTSONG KA NNGWE PAMPIRING YA 1

### KAROLO YA A: Tekokutlwisiso

#### Diphoso ka kakaretso le kutlwisiso e fosahetseng

- Bongata ba bahlahlobuwa bo hlolehile ho araba Potso ya 1.3, kaha bo hlotswe ho utlwisisa lentse lena 'hlokolosi'. Ba ne ba nahana hore bomme ba ne ba tlamehile ho tla ba tshwere ntho e hlokosi e tshwarehang ha ba kgutla ho kopa mohope wa metsi.
- Bahlahlobuwa ba bangata ba hlolehile ho araba Potso ya 1.5. Bothata ke ba hore bahlahlobuwa ba hloka kutlwisiso ya mabitso a tswalano a kang bomalome, borangwane jj.



- (c) Bahlahlobuwa ba bonahetse ba se na bokgoni ba ho bapisa Potsong ya 1.6. Ba hloleha ho bontsha phapano pakeng tsa tsela ya kgale ya ho romella molaetsa habo morwetsana le mokgwa o sebediswang hajwale wa ho romella molaetsa habo morwetsana. Ba hlahisa lehlakore le le leng feela la taba e seng a mabedi.
- (d) Bongata ba bahlahlobuwa bo bonahala ba haellwa ke tsebo ya tlotlontswe. Sena se bonahala ka ho hloleha ho araba Potso ya 1.7 le 1.9 moo ba hlolehileng ho hlalosa lentswe lena 'Pulamolomo' potsong ya 1.7 le moo ba sa tsebeng lentswe lena 'kgutshwane' potsong ya 1.9. Ba hlolehile ho tseba hore motho a ka nna a bitsa 'nku' ka lebitso la kgutshwane. Ba lahla moelelo ka ho nahana hore lentswe 'kgutshwane' le bolela ntho e kgutshwane.
- (e) Tsebo e fokolang ya Tshebediso e hlokolosi ya puo e iponahaditse moo bahlahlobuwa ba hlolehang ho araba Potso ya 1.8 e reng ba bontshe *leeme* le iponahatsang temeng.
- (f) Bahlahlobuwa ba bangata ha ba tsebe tshusumetso eo mantswe a maswetso a hlahang ditsong tse fapaneng, a nang le yona temeng. Sena se bonahala Potsong ya 1.13 moo bahlahlobuwa ba hlolehileng ho bontsha phapang pakeng tsa 'bomme' le 'basadi'.
- (g) Bahlahlobuwa ba bang ba iphapanyetsa ditaello tsa dipotso. Potso ya 1.16, e re ba arabe potso ba be ba e tshehetse ka lebaka empa bahlahlobuwa ba bangata ba arabile potso feela ba sa e tshehetse ka lebaka.
- (h) Potso e batlang ho bapiswa ha ditema e ntse e le pharela e kgolo. Potso ya 1.18 moo bahlahlobuwa ba bapisang Tema ya A le Tema ya B, ba ngola feela ditaba tsa tema e le nngwe feela ba tlohelle tsa tema e nngwe.

#### **Ditshitsinyo bakeng sa ho ntlafatsa**

- (a) Matitjhere a ngodise baithuti ditema tse fapaneng ho ntlafatsa tsebo ya bona ya ho araba dipotso tsa tekokutlwisiso. Ditema tsena di tlamehile ho kenyeletsa ditema tse balwang le tse bohuwang ka dinako tsohle.
- (b) Baithuti ba tlamehile ho ikamahanya le se batlwang ke potso. Ba ithute maetsi a tsamaelanang le dipotso.
- (c) Ba kgothalletswe ho sebedisa dibuka tsa tlotlontswe le dibukantswe (dikshenare).
- (d) Matitjhere a rute baithuti puo ya bonono, tshebediso ya puo e hlokolosi, tlotlontswe, moelelo o otlolohileng le o patehileng le tse ding tse hlahang setatementeng.
- (e) Matitjhere a fe baithuti dipotso ho latela dikgato (e be tsa kgato e tlase, e mahareng le ya boemo bo hodimo) ho ba tlwaetsa ho araba dipotso tsa hlahlobo. A lemose baithuti ho sheba matshwao pele ba araba potso ho qoba hore ba ye lolololo ha ba araba potso e nang le letshwao le leng feela kapa a mabedi.
- (f) Matitjhere a lemose baithuti hore dipotso tse batlang maikutlo a bona di arajwe ho latela maemo a matle a phedisano. Sena se etswa bakeng sa ho hodisa setjhaba se nang le boikarabelo le phedisano mmoho. E seng boiphetetso bo ka nnang ba mpefatsa maemo. Ho etsa mohlala; ha potso e batla hore baithuti ba ntshe maikutlo a bona ka se bohloko mohlomong se hlahetseng eo ba balang ka yena temeng, e be potso e re: 'Ha o ne o ka

iphumana o le maemong aa a mophetwa, o ne o ka etsa jwang?’ ba lokela ho rutwa hore ha ba a tshwanela ho thabela ditsietsi tsa ba bang. Dikarabo tse kang, ‘Ke ne nka mmolaya, ka mo tjhesetsa ka tlong, ka jesa bana ba hae tjhefu le tse ding, ha di a amohela kaha ha di ahe setjhaba se nang le boikarabelo.

- (g) Baithuti ba rutwe ho bala tema ka hloko le ho e utlwisisa pele ba araba dipotso.
- (h) Matitjhere a tlamehile hore ha a sebetsana le ditema tsa tekokutlwisiso ka phaposing, a di rute di tsamaye mmoho le ditema tse bohuwang kaha tsena ke diyathoteng di bapile. Sena se tla tlwaetsa baithuti ho bapisa ditema tseo tse pedi.

## **KAROLO YA B: Kgutsufatso**

### **Dintlha tse akaretsang**

- (a) Kgatelopelo e batla e le teng bokgoning bona ba ho kgutsufatso tema kaha bahlahlobuwa ba bangata ba fumane matshwao a pakeng tsa 5 le 10 ho latela sampole ya bahlahlobuwa ba ileng ba kgethwa ho tswa mabotoweng a fapaneng.
- (b) Bahlahlobuwa ba bangata ba se ba tseba ho ngola ka diratswana e seng ka dintlha. Sena se entswe ke kgetho e nepahetseng ya seratswana sa kgutsufatso. Kgetho e fosahetseng ya seratswana sa kgutsufatso, e etsa hore ho be boima ho se kgutsufatso ka nepo.
- (c) Ho qotsa dintlha di le jwalo ho tswa temeng e ntse e batla e ba bothata bo boholo ho bahlahlobuwa ba bang.

### **Diphoso ka kakaretso le kutlwisiso e fosahetseng**

- (a) Bahlahlobuwa ba bang ha ba a ikamahanya le ditaello tsa potso ena. Ha ba a qoqa ka dintlha tsa sehlooho tsa seo moetapele wa nnete a lokelang ho di ela hloko le ho di kenya tshebetsong ha a etella pele batho ba bang mosebetsing. Ba lobokantse dintlha tsa bona.
- (b) Bahlahlobuwa ha ba a ngola ka dintlha tsa sehlooho empa ba ngotse ka dintlha tse tshehetsang sehlooho.
- (c) Bahlahlobuwa ba bang ba sebedisitse tsebokakaretso eo ba nang le yona ya tema ba sa ikamahanye le se hlokwang ke potso. Bongata ba bona ha ba a sebedisa mantswa a bona empa ba qotsitse se tswang temeng.
- (d) Leha palo ya bahlahlobuwa ba ngotseng kgutsufatso ka diratswana e phahame ho latela CAPS empa ho sa na le bahlahlobuwa ba mmalwa ba ngolang ka dintlha.

### **Dintlafatso tse ka etswang**

- (a) Matitjhere a fe baithuti ditema tse ngata tsa kgutsufatso. E meng ya mesebetsi ya kgutsufatso, matitjhere a itshwaele yona.
- (b) Baithuti ba rutwe phapang pakeng tsa mehopolo ya sehlooho le dintlha tse tshehetsang mehopolo ya sehlooho.

- (c) Baithuti ba kgothalletswe ho ikamahanya le sehlooho ba se ke ba sebedisa tsebo ya bona e akaretsang.
- (d) Baithuti ba kgothalletswe ho bala tema ya kgutsufatso ka kutlwisiso. Bonyane ba e bale makgetlo a mararo pele ba ka e araba.
- (e) Baithuti ba rutwe kgutsufatso dihlopheng tse tlase ho etsa hore ha ba fihla dihlopheng tse hodimo ba be ba na le bokgoni ba ho kgutsufatsa ka nepo.

## KAROLO YA C

### POTSO YA 3: Papatso

#### Dintlha tse akaretsang

Kgatelopele e batla e le teng karolong ena ho latela sampole ya bahlahlobuwa ba ileng ba kgethwa ho tswa mabotoweng a fapaneng.

#### Diphoso ka kakaretso le kutlwisiso e fosahetseng

- (a) Bahlahlobuwa ha ba a bontsha bokgoni ba ho bona phapano pakeng tsa potso ya 3.1 e neng e botsa ka se bapatswang papatsong le potso ya 3.3 e neng e hloka hore ba fane ka molaetsa wa papatso.
- (b) Bahlahlobuwa ha ba utlwisisa se batlwang ke potso ya 3.5. Ba hlalositse maele ana **'kwekwe ya morao e tloha le sepolo'** ho na le hore ba arabe se batlwang ke potso e leng, tshusumetso e bakwang ke maele ao.
- (c) Potsong ya 3.6, bahlahlobuwa ha ba a ngola ka kgethollo e teng pakeng tsa batho empa ba ngotse ka kgethollo e fumanehang dithutong tse bapatswang ke Oxbridge Academy, e leng dithuto tsa khomputara le tsa kgwebo.

#### Dintlafatso tse ka etswang

- (a) Matijhere a lokela ho fa baithuti mesebetsi e mengata ya papatso ka phaposing ho ba tlwaetsa ho araba dipotso tsa papatso.
- (b) Baithuti ba kgothalletswe ho bala dikoranta le makasine ho ithuta ka mawa a fapaneng a ho bapatsa.
- (c) Matijhere a rute baithuti mawa a fapaneng a ho bapatsa le bohlokwa ba mawa ao.
- (d) Baithuti ba bontshwe le ho rutwa tshebediso ya puo e hlokolosi e hlahang papatsong.

### POTSO YA 4: Khathunu

#### Dintlha tse akaretsang

Ho latela sampole ya bahlahlobuwa e ileng ya etswa mabotoweng a fapaneng, bahlahlobuwa ha ba a sebeta hantle potsong ena.

## Diphošo ka kakaretso le kutlwisiso e fosahetseng

- (a) Bongata ba ba bahlahlobuwa ba arabile Potso ya 4.1 ho latela boiphihlelo ba bona e seng se hlahellang khathunung. Ba bang ba kopanya karolo e nomorilweng 1 le majwe a mabitla.
- (b) Potsong ya 4.2, bahlahlobuwa ba thatafalletswe ke bokgabo ba puo e leng 'tomatso' mme sena se entse hore ba hlolehe ho araba potso eo.
- (c) Bahlahlobuwa ba hlolehile ho araba se tshwantshisitsweng karolong ya 2, potsong ya 4.3 kaha ha ba kgone ho shebisisa dintlha tsohle tse hlahang khathuneng ka kutlwisiso.
- (d) Potso ya 4.5, bahlahlobuwa ha ba a sebetsa hantle kaha ba hlotswe ke lentswe lena 'hlokolosi'

## Dintlafatso tse ka etswang

- (a) Matitjhere a rute baithuti ho shebisisa ka kutlwisiso dintlha tsohle le matshwao a hlahellang khathunung pele ba araba dipotso.
- (b) Baithuti ba rutwe puo e otlohileng le puo e patehileng. Ba qale pele ka ho batla moelelo o otlohileng wa khathunu ba nto hlalosa moelelo o patehileng wa yona.
- (c) Matitjhere a rute baithuti ho sheba dintlha tse latelang khathunung: boitshetleho, puo ya molomo le ya mmele.
- (d) Baithuti ba rutwe ho fumana molaetsa wa khathunu.

## POTSO YA 5: Tema ya Prosa

### Dintlha tse akaretsang

Bahlahlobuwa kaofela ba hlotswe ke ho araba Potso ya 5 ho latela sampole ya bahlahlobuwa e ileng ya etswa mabatoweng a fapaneng. Potso ena e ntse e le tlasa tshebetso e matla ya Lefapha mme matitjhere a tla rupellwa ka tshwanelo ha selemo se ntse se tsamaya.

## 9.4 TJHEBOKAKARETISO YA TSHEBETSO YA BAITHUTI PAMPIRING YA 2

### Ho ntshwa ha maikutlo ka tshebetso ka kakaretso

- (a) Pampiri yohle e bile boima bakeng sa bahlahlobuwa ka lebaka la mokgwa o motjha o latetsweng wa ho botsa dipotso.
- (b) Tsebo e haellang ya dingolwa e iponahaditse tshebetsong ya baithuti ba bang.
- (c) Tlwaelo ya ho itokisetsa ho ngola ditlhahlobo ka tshebediso ya dipampiri tsa dilemo tse fetileng e bonahetse e bakile mathata kaha dipotso tsa pampiri ya selemo sa 2017 di ne di radilwe ka mokgwa o fapaneng le wa mehleng.



- (d) Bahlahlobuwa ba bang ba hlolehile ho etsa kgetho e nepahetseng ya dipotso mme sena se bakile hore ba lahlehelwe ke matshwao a mangata.
- (e) Ho bahlahlobuwa ba sebeditseng hantle, ba bontshitse ho ba le tsebo e kenelletseng ya dingolwa mme ba kgonne ho araba ka bokgabane ba ikamahantse le ditaello tsa dipotso mmoho le kabo ya matshwao.
- (f) Ba bang ba bahlahlobuwa ba bonahetse eka ba ne ba sa ikemisetsa ka mosebetsi wa bona mme ba ne ba kopakopanya dibapadi le baphetwa ba dibuka tse fapaneng. Sena se ne se iponahatsa ha boholo ha bahlahlobuwa pakaneng ya dibukana tsa dikarabo ba nepile mme ho be le methwaela e sa nepang potso e itseng.
- (g) Ba bang ba ne ba kgutlela dikarabo tsa bona mme ba sa ye lolololo mme ka ho etsa jwalo ba ne ba siella dintlha tse itseng tse neng di ka nna tsa nepahala.
- (h) Dipotsong tse batlang ho tshehetswa ka lebaka, bahlahlobuwa ba bang ba ne ba hloleha ho fana ka lebaka leo.

## 9.5 TSHEKATSHEKO YA TSHEBETSO YA BAITHUTI POTSONG KA NNGWE PAMPIRING YA 2

### Diphoso tse tlwaelehileng le dikgopolo tse fosahetseng

- (a) Ho etsa kgetho e nepahetseng ho bonahetse e le bothata ho bahlahlobuwa ba bang. Ba bang ba arabile dipotso kaofela mme sena se bile le ditlamorao tse mpe sephethong sa bona kaha maemong a jwalo, motshwai o lokela ho sheba dipotso tse qalang karolong ka nngwe. Ha sena se etsahala Karolong ya B le ya C, mohlahlobuwa o se a ipehile ka mosing hobane Karolong ya B ha a kgethile potso e telele, le Karolong ya C o tla be a ntse a qadile ka potso e telele mme ha ho le jwalo o lahlehelwa ke matshwao a Karolo ya C kaofela ha ona.
- (b) Potso ya 1: Potso ena ke ya moqoqo. Boholo ba bahlahlobuwa ba qobile ho araba potso ena. Ba e arabileng ba hlolehile ho e araba ka bokgabane. Potso e ne e re *'Sekaseka kamoo sethokisi se sebeditseng makgabane a bothokisi ho finyellelsa molaetsa wa yona.'* Bahlahlobuwa ba e arabileng ba qollotse makgabane mme ba fana ka bohlokwa ba makgabane ao feela ho ya kamoo ba bo tsebang kateng, ba sa ikamahanye le thothokiso e botsitsweng kahoo ba hloleha ho bontsha kamoo makgabane ana a finyeleditseng molaetsa kateng thothokisong ena.
- (c) Potso ya 2, 3, 4 le 5: Bahlahlobuwa ba arabileng thothokiso ya Potso 2 (2.1, 2.3, 2.4, 2.5) ha ba a sebetsa hantle. Palohare (average) ya matshwao a potso ena e bile 2.5%. Potso ya 3 e sebeditswe hantlenyana ke bahlahlobuwa ba bangata. Palohare ya matshwao a bona e bile 5%. Leha ho le jwalo ho na le ba bang ba ileng ba e ba le ditshita dipotsong tsena (3.1, 3.2, 3.3, 3.5). Ntlha ya hore ebe bahlahlobuwa ba bang ba hlolehile ho arabela dipotsong tsena ka nepo, e supa hore boitokisetso e bile bo sa kenellang hantle mme bahlahlobuwa bao ha ba e ithuta ka matla.
- (d) Potso 6, 8, 10 le 12: Bahlahlobuwa ba hlolehile ho araba dipotso tsena tse boletsweng. Potso e ne e batla hore bahlahlobuwa ba dumellana kapa ba hanane le ntlha ya hore ho utulla lekunutu

ho ileng ha etswa ke baphetwa ba itseng ke hona ho roteleditseng kgohlano ho ya pele sengolweng ka seng. Bahlahlobuwa ba ne ba lokela ho bua ka ho utullwa ha lekunutu ebe ba bua ka ditlamorao tsa lekunutu leo ba nto bontsha hore sena se roteleditse kgohlano ka tsela e jwang. Ho e na le hore ba bontshe hore ho utulla lekunutu ho roteleditse kgohlano, bahlahlobuwa ba phetile pale ya padi jwalo ka ha e le jwalo bukeng.

- (e) Tebello e ne e le hore bahlahlobuwa ba arabileng buka ya 'Tutudu ha e patwe' e ka ba bona ba bontshang ho hloleha hanyane hobane sengolwa sena se ne se qala ho balwa selemong sena. Bahlahlobuwa ba arabileng dibuka tsa 'Botsang Lebitla, Diepollo, Mme' ba ne ba sa lokela ho hloleha ho araba dipotso tsena kaha dibuka tsena e se e le nako di ntse di balwa.
- (f) Potso 7, 9, 11, 13: Dipotsong tsena tse boletsweng, bahlahlobuwa ba bontshitse ho hloka kutlwisiso ya mareo a kang 'tshusumetso, ho hetla morao, tomatso, theho ya mabitso, ho tjobela pele, ho hodisa kgohlano, sephetho se sa lebellwang, leeme, tshekamelo le ho bontsha phapano pakeng tsa diketsahalo tse pedi. Ha potso e ne e hloka hore bahlahlobuwa ba bontshe phapano pakeng tsa diketsahalo tse pedi tse fapaneng, ba ne ba hlahisa lehlakore le le leng feela la karabo.
- (g) Potso 14 le 15: Boholo ba bahlahlobuwa ba diporofensing tse fapaneng ba qobile ho araba dipotso tsa 14 le 15 e leng dipotso tse itshetlehileng ho tsa bohoholo.
- (h) Potso 16, 18 le 20: Bahlahlobuwa ba hlolehile ho araba dipotso tsena ka bokgabane. Potso e ne e batla hore bahlahlobuwa ba bue ka ho hloka botshepehi ha dibapadi tse neng di boletswe potsong ka nngwe. Ho e na le hore ba bontshe hore dibapadi di bontshitse ho hloka botshepehi ka tsela e jwang le hore sena se ile sa ama dibapadi tse ding jwang, bahlahlobuwa ba phetile pale ya tshwantshiso jwalo ka ha e le bukeng. Tebello e ne e le hore bahlahlobuwa ba arabileng buka ya 'Lejwe la kgopiso' e ka ba bona ba bontshang ho hloleha hanyane hobane sengolwa sena se ne se qala ho balwa selemong sena. Bahlahlobuwa ba arabileng dibuka tsa 'Seyalemoya le Haeso Mafotholeng' ba ne ba sa lokela ho hloleha ho araba dipotso tsena kaha dibuka tsena e se e le nako di ntse di balwa.
- (i) Potso 17, 19 le 21: Jwalo ka tshebetsong ya dinovele, bahlahlobuwa ba bontshitse ho hloka kutlwisiso ya mareo a kang 'tomatso, mofuta wa sebakadi le mofuta wa kgohlano.

### **Ditshitsinyo bakeng sa ho ntlafatsa**

- (a) Kereiting ya 12, bahlahlobuwa ha ba a lebellwa hore ebe ba badile buka bakeng sa ho natefelwa ke yona feela. Ba lokela ho ithuta sengolwa ka sepheo sa ho sekaseka le ho manolla sengolwa seo. Manollo ya dithothokiso, dinovele le ditshwantshiso e lokela ho ba ka sehloohong sa ho ithuta dingolwa.
- (b) Matitjhere a eletswa ho ruta manollo ya dingolwa ka ho phethahala.
- (c) Dipotso di ka ralwa ka mekgwa e fapaneng mme bahlahlobuwa ba rutilweng ba ka kgona ho araba leha ba sa tlwaela mokgwa oo dipotso di radilweng ka wona.
- (d) Sebopeliso sa potso e telele se lokela ho rutwa hara selemo. Baithuti ba lokela ho tseba hore potso e telele e qala ka selelekela, e be mmele e nto ba qetelo ya yona.



- (e) Baithuti ba eletswe hara selemo hore potsong e telele ya moqoqo wa sengolwa, ba se ke ba itshwenya ka ho etsa mmapa wa monahano.
- (f) Mabitso a dibapadi kapa a baphetwa a lokela hore a tsejwe hantle, mme baithuti ba qobe ho a sebedisa ka ho fpanyetsana ho habahanya le dibuka tse fapaneng.
- (g) Matitjhere a lokela ho rupellwa ka matla ntlheng ya manollo ya dingolwa. A bile a lokela ho sebetsa ka ho thusana ho tswa sekolong se seng ho ya ho se seng.
- (h) Disimphosiamo le dingangisano ka dingolwa di lokela ho hlophiswa moo baithuti ba ka qotisanang lehlokwa ka dikahare tsa dingolwa tsa bona tseo ba di balang.
- (i) Moithuti ka mong sekolong o lokela ho ba le buka ya hae ya sengolwa hore a nne a ipalle nako le nako ha a le lapeng.
- (j) Matitjhere a kgothalletswa ho sebedisa bukana e bitswang '*Second Chance Matric Booklet*'. Bukaneng ena, tsela ya ho araba dipotso le mehlala ya dikarabo tsa dipotso tse telele di teng ho habahanya le dibuka tsohle.

### **SESOTHO PUO YA LAPENG P3**

#### **Diphoso ka kakaretso le kutlwisiso e fosahetseng**

- (a) Bahlahlobuwa ba sebeditse hantle Karolong ya A le ya B. Kgetho ya bona ya meqoqo le ditema tsa kgokahano e ne e ba dumella ka hohlehohle hobane dihlooho di ne di bua ka diketsahalo tsa bophelo ba kamehla le mehla.
- (b) Ke mosebetsi wa titjhere ho hatella ntlha ya hore pampiri ena e jere matshwao a mangata mme e ka tlisa phapang e kgolo sephethong sa mohlahlobuwa.
- (c) Baithuti ba kgothalletswa ho itokisetsa hantle bakeng sa pampiri ena, kaha bokgoni ba tshebediso ya puo bo sebedisitsweng dipampiring tse pedi tse qalang, bo ka sebediswa pampiring ena ka katleho e kgolo. Ho feta mona sebopeho sa ditema se lokela hore se rutwe mme le baithuti ba ithute sona. Bohlokwa ba ho sekaseka sehlooho kapa sehlotshwana sa ditaello, bo lokela ho hatellwa.
- (d) Baithuti ba lokela ho fuwa kotlo ha ba araba ka mmoho sehloohong seo ba se fuweng, mme hangata tsena ke ditlamorao tsa hore bahlahlobuwa ba hloleha ho tsepamisa maikutlo ntlheng ka nngwe ya sehlooho.

## **9.6 TSHEKATSHEKO YA PAMPIRI YA 3 BAKENG SA HO RIBOLLA DITSHITA**

Bahlahlobuwa ba sebeditse hantle Karolong ya A le ya B. Kgetho ya bona ya meqoqo le ditema tsa kgokahano e ne e ba dumella ka hohlehohle hobane dihlooho di ne di bua ka diketsahalo tsa bophelo ba kamehla le mehla.

## KAROLO YA A: MEQOQO

### Diphoso ka kakaretso le kutlwisiso e fosahetseng

- (a) Leha bahlahlobuwa ba kgethile dihlooho ka nepo, ho na le ba bang ba kgethileng dihlooho tseo ba se nang kutlwisiso ya tsona.
- (b) Ha ba tsebe maele ka ho phethahala. Ha ba ngola meqoqo ya bona ba fetola maele mme ba a ngola a fosahetse. Maele ao ba a sebedisang ha a kgohele hantle ho sehlooho seo ba buang ka sona. Sehlooho sa 'Leshano ha le na mokoka' se fetohetse ho ho ba *leshano ha le a loka*. Ka lebaka lena bahlahlobuwa ha ba fumane palohare ya pampiri e hlokehang. Ba bang ba bona ba tswa lekoteng mme ha ba kgone ho utlwisisa sehlooho ka botebo.
- (c) Ba bang ba bahlahlobuwa ba kgethile sehlooho sa 1.4. Mona ke moo ho bonahalang hore ha ba a utlwisisa maele ana. Ba ne ba qoqa ka kamoo puo le moetlo di itsamaelang thoteng di le pedi feela.
- (d) Boholo ba bahlahlobuwa ba kwekwetlile potso ya setshwantsho e leng 1.7.1 le 1.7.2 empa ba e kgethileng, ba e arabile ka bokgabane. Ba ne ba nehelana ka mohopolo o totobatsang hore ba utlwisisa seo ba ngolang ka sona, mme ba ipabotse ke hona.
- (e) Bahlahlobuwa ba hlolehile ho etsa moralo ka nepo le ho etsa dipolelo tse phethahetseng, ba lobokantse dintlha feela.
- (f) Tshebediso e fosahetseng ya maele

Mona ho latela mohlala wa kamoo bahlahlobuwa ba sebedisitseng maele a latelang ka tsela e fosahetseng kateng:

- Moketa ho **thuswa** o itekang bakeng sa hore= Moketa ho **tsoswa** o itekang
- Koi e yona e re **fokololetsang** maoto bakeng sa hore= Koi e re **kgola** maoto
- Pela e ne e hloke **moromeletsa** bakeng sa hore= Pela e ne e hloke **mohatla** ka ho romeletsa.
- Re **kenye** matsoho metsing bakeng sa hore= **re inele** matsoho metsing
- Lepotlapotla le ja podi motho o kgonwa ke sa hae bakeng sa hore = Lepotlapotla le ja podi lesisitheho le ja kgomo.
- **Poho pedi** ha e hlolwe ke sebata bakeng sa hore= **Ntja pedi** ha e hlolwe ke sebata.
- Mosotho o ne a **nepe** kgomo lenaka bakeng sa hore = Mosotho o ne a **ope** kgomo lenaka.
- Mesenene ke dinoha mehlolo ke batho bakeng sa hore = Mehlolo ke dinoha mesenene ke batho.

- Tlou ha e **tshabe** morwalo wa yona bakeng sa hore = Tlou ha e **hlolwe** ke morwalo.
- Ngwana mahana a jwetswa o utlwa ka letlalo ho opa= Ngwana mahana a jwetswa o bonwa ka leqeba.

(g) Tshebediso e fosahetseng ya thutapuo le sebopeho sa dipolelo:

- Hobane ba nahana hore batla hlola
- **Kahoo o sa** tlamehang ho bua
- **Se re le** tafoleng ha fihla batho

### Dintlafatso tse ka etswang

- (a) Matitjhere a lokela ho nnetefatso hore baithuti ba tseba ho manolla sehlooho seo ba se kgethileng mmoho le sebopeho sa moqoqo. Baithuti ba lokela ho tseba ho kgetha sehlooho seo ba tla ipapola ka sona. Haeba ba hloleha ho ngola ka sona ba dumelletswa hore ba kgethe moqoqo/sehlooho se seng.
- (b) Baithuti ba lokela ho nehwa dipolelo tse ngata tse fosahetseng, diratswana le dikateng tsa seratswang hore ba hlaole diphoso.
- (c) Bahlahlobi ba puo ya Sesotho ba lokela ho kwetlisa le ho tjhorisa matitjhere hore a be le bokgoni ba ho rupella baithuti ka mokgwa o phethahetseng.
- (d) Diphoso tsena tse tlwaelehileng di lokela ho hlaolwa moo baithuti ba leng teng hore ba tle ba lemohe phoso tsa bona ba be ba di hlaole ka ho phethahala.
- (e) Baithuti ba lokela ho iswa dikampong moo ba tlang ho fumantshwa thupello e keneletseng.
- (f) Matitjhere a matjha a lokela ho hlokomediswa ka diphoso tsena tse tlwaelehing hore ba se di etse le bona.
- (g) Baithuti ba lokela ho tataiswa ka mokgwa oo ba lokelang ho ngola mefuta e fapaneng ya meqoqo ka wona. Ba be ba fuwe monyetla wa ho e ngola ka nepo.
- (h) Baithuti ba lokela ho tataiswa ka kamoo ba lokelang ho sekaseka dipotso tsa ditshwantsho kateng. Ba be ba fuwe monyetla wa ho di ngola ka phaposeng hore ba be le boitshepo ha ba tlameha ho ngola ka tsona le ho di ngola ka boqhetseke.
- (i) Moithuti a tsebe hore ena e tla ba kgetho ya hae mme o tlameha ho ngola ka se fihlang mohopolong wa hae. A sebedise boqhetseke ho ka ikgapela matshwao.
- (j) Baithuti ba hlokomediswe hore ha ba qeta ho ngola meqoqo le ditema ba tlameha ho hlaola diphoso, e leng tekolobotjha. Ba ka sebedisa pene kapa potloloto ho etsa tekolobotjha eo.

## KAROLO YA B: DITEMA TSA KGOKAHANO

Karolo ena e fupere ditema tsa kgokahano. Baithuti karolong ena ba tlameha ho kgetha potso tse pedi. Potso ka nngwe e jere matshwao a 25. Bahlahlobuwa ba selemo sa 2017 ba bonahetse ba itekile haholo. Leha pherekano e bonahetse mokgweng ya ho ngola mefuta ena ya kgokahano. Ke mefuteng e mmalwa moo bahlahlobuwa ba hlolehileng ho utlwisisa potso, mme ba bonahetse ba tswile lekoteng. Diphoso tse iponahaditseng ditemeng tsa bahlahlobuwa ke tse latelang:

(a) Tshebediso e fosahetseng ya Rejisitara:

Kaha inthaviu ke tema ya semmuso bahlahlobuwa ba lokela ho ela hloko ntlha ya hore ba ka se sebedise mantswe ao ba a sebedisang ha ba bua le metswalle ya bona jwalo ka mohlaleng ona:

- Moqolotsi: Dumela wa thaka
- Ramotse: Dumela weso
- Moqolotsi: Ke a kgolwa o phetse hantle wa thaka.
- Ramotse: Ke phetse hantle weso

(b) Tshebediso e fosahetseng ya mantswe:

- Mona ke ne ke ikopela mosebetsi o bapaditsweng= Mosebetsi o phatlaladitsweng
- Papatsong ya sekgeo sa mosebetsi= Koranteng
- Ho fedisa sefutho sa batho ba hlahelwang ke dikotsi= Palo e hodimo
- O ntse o bona re hafa ka sekatana= Hafa ka nkatana.
- Ke nka lakatsa ho= Nka lakatsa ho...

### Ditshisinyo bakeng sa ntlafatso

#### Potso ya 2.1: Lengolo la semmuso

- (a) Lengolo la semmuso le kopang, le ile la haelwa ho utlwisisa hore sebopelo sa lengolo lena ke la semmuso mme le tlameha ho ba le aterese tse pedi. Kahoo ba ngotse aterese e le nngwe feela.
- (b) Matitjhere a eletswa ho hlokomedisa baithuti ka phapano e teng mefuteng ya mangolo e leng la semmuso le la setswalle.
- (c) Matitjhere a kwetliswe ka matla ho ba thusa hore ba kgone ho ruta baithuti ka ho phethahala ha a ruta sebopelo sa lengolo, ho etsa mmapa wa monahano, tekolobotjha le dikateng tsohle ho kenyelletswa le phethelo.

- (d) E nngwe keletso ya bohlokwa ke ya hore matitjhere a lokela ho rala mehlala ya mesebetsi ena, mme mehlala eo e manehwe maboteng a diphaposi ho re baithuti ba bone mehlala ena ka mehla.
- (e) Matitjhere a ka boela a sebedisa mesebetsi ya baithuti ba ipabotseng ho ngolweng ha ditema tsena ho ruta ba haellwang ke bokgoni.

## **Potso 2.2: Puisano**

Puisanong bahlahlobuwa ba itekile haholo potsong ena mme ba kgonne ho sebedisa sebopeho se nepahetseng. Puisanong ena bahlahlobuwa ba ne ba tlameha ho bontsha mokgwa o nepahetseng wa puisano, monahano o toma o bontshang boiphihlelo bo tsepameng le puo e matla e ka etsang hore motho a utlwisitse botebo ba maikutlo a hae.

Ho etsa mohlala: Karabo o ne a tshwanela ho fana ka mabaka a utlwahalang ho ka nnetefatsa hore motswadi a utlwisise mabaka a hae a ho se ye yunivesithing isao (lemong se tlang). Ka lehlakoreng le leng puo ya motswadi e lokela ho ba le boleng bo ka hodingwana ho boo ba ngwana wa hae mme a bontshe mabaka le mehlala e tla aha ngwana. Bofokodi ba bahlahlobuwa ebile ho ngola puisano e boleng bo tlaselase haholo eka ho ipuela bana mantlwaneng kapa papading ya diketso, eka ha ba sebeletse matshwao a tla etsa hore ba atlehe tlhahlobong ena.

Matitjhere a rute baithuti mokgwa oo matshwao a puo a sebediswang ka wona puisanong.

## **Potso ya 2.3: Atikele e yang makasineng**

Atikele e yang makasineng e ne e hloka bahlahlobuwa hore ba eelliswe setjhaba ka mokgwa wa tshireletso ha ba le di-ATM hore setjhaba se hlokomela boqhekanyetsi bo etswang ke ditsotsi ka ho fana ka mehlala ya diketso tse etswang ke ditsotsi ha batho ba sebedisa di-ATM. Bahlahlobuwa ba bile le bofokodi ba ho se fane ka mesebetsi e mebe ya ditsotsi setjhabeng. Bahlahlobuwa ba arabile ka ho fana ka di- ATM tse phahlolwang, polao ya batho le hore ba malapa a bona le metswalle ba wetse koduweng ena jwang.

## **Potso ya 2.4: Lenanetsamaiso le metsotso ya kopano**

Bahlahlobuwa ba lahlile matshwao a mangata potsong ena ka ntlha tse pedi tseo e bileng bofokodi ba bona. Ba nkile karolwana ya potso ba tlohela e nngwe. Mohlala; ba ngotse metsotso ba siya lenanetsamaiso, ha ba bang ba ngotse lenanetsamaiso feela le mela e mmedi e akaretsang ditaba. Ntlha ya bobedi e bileng bofokodi ke tshebediso ya lekgathe le fosahetseng la ho ngola karolwana ena ya metsotso. Ba ngola eka kopano e ntse e tswela pele, kahoo ba ne ba sebedisa lekgathe lekwale.

## **Potso ya 2.5. Inthaviu e ngolwang**

Lequlwana la bahlahlobuwa le hlolehile ho hlakelwa ke seo potso e se batlang yaba le fetola seabo sa ramotse ka ho etsa ramotse moipelaetsi ka boyena. Ba etsa moqolotsi hore e be e mong wa batho ba amehang. Le leng la mabaka a entseng hore ho etsahale hona ke ho hloka tsebo ya mosebetsi wa moqolotsi ho ya ka tikoloho eo ba phelang ho yona. Ba bonahetse ba sa tsebe hore moqolotsi ke mang le hore o sebetsa mosebetsi o jwang.

## Potso 2.6: Lengolo la boiphihlelo le hoketsweng kopong ya mosebetsi

Potsong ena ke moo bohloko ba bahlahlobuwa ba bangata ba iphumanetseng matshwao ka botlalo. Le ha ho le jwalo, ba bang ba bahlahlobuwa ba ntse ba lahlile matshwao. Ho etsa mohlala; bahlahlobuwa ba bile le lesedi la ho tseba hore lengolo le tlameha ho tla pele mme Lengolo la diphihlelo le latele. Phoso eo ba e entseng bongata ba bona ke ya hore ba qale hantle ka lengolo, e re ba e so le phethele e be ba se ba kenya lengolo la diphihlelo mahareng a ditaba tsa bona ba nto phethela lengolo leo la bona.

### Ditshisinyo bakeng sa ntlhafatso

- (a) Matitjhene a lokela ho elellisa baithuti mokgwa o nepahetse wa ho ngola mofuta ona wa tsa dikgokahano.
- (b) Ho bohlokwa hape hore matitjhene a kgothalletse baithuti ho boha thelebishene moo ba tlang ho ithuta le ho bona baqolotsi ba ditaba ba etsa mosebetsi wa bona.
- (c) Matitjhene a tlameha ho ruta baithuti lekgathe le nepahetseng la ho ngola
- (d) Metsotso e leng lekgathe lefetile.
- (e) Matitjhene a hlokomele rejisitara ya baithuti mme ba rutwe hore maemong ao ke rejisetara ya mofuta ofe e sebediswang.
- (f) Matitjhene a hlokomele mokgwa oo baithuti ba ngolang ka ona. Ba ba rute hore ba se ke ba kopakopanya mantse a sa kopaneng mme ba rutwe ho sebedisa Puo e hlokolosi le puo ya bonono.