

KGALO YA 9

SESOHO PUO YA LAPENG

Raporoto e latelang e lokela ho balwa mmoho le dipampiri tsa Sesotho Puo ya Lapeng tsa Pudukwana 2018

9.1 Tshebetso ho ya ka dilemo: Dipampiri tsa 1–3 (2018)

Sepheho sa bahlahlobuwa ka kakaretso ka 2018 se bontsha ho nyoloha ho itseng ha se bapiswa le sa selemo sa 2017 leha hoo ho sa bonahale ka lebaka la ho nyoloha ha palo ya bahlahlobuwa ba ngotseng ditlhalobo selemong sa 2018. Ke ka hoo porosente ya ho pasa e dutse e le 99.4% jwalo ka sephethong sa 2017.

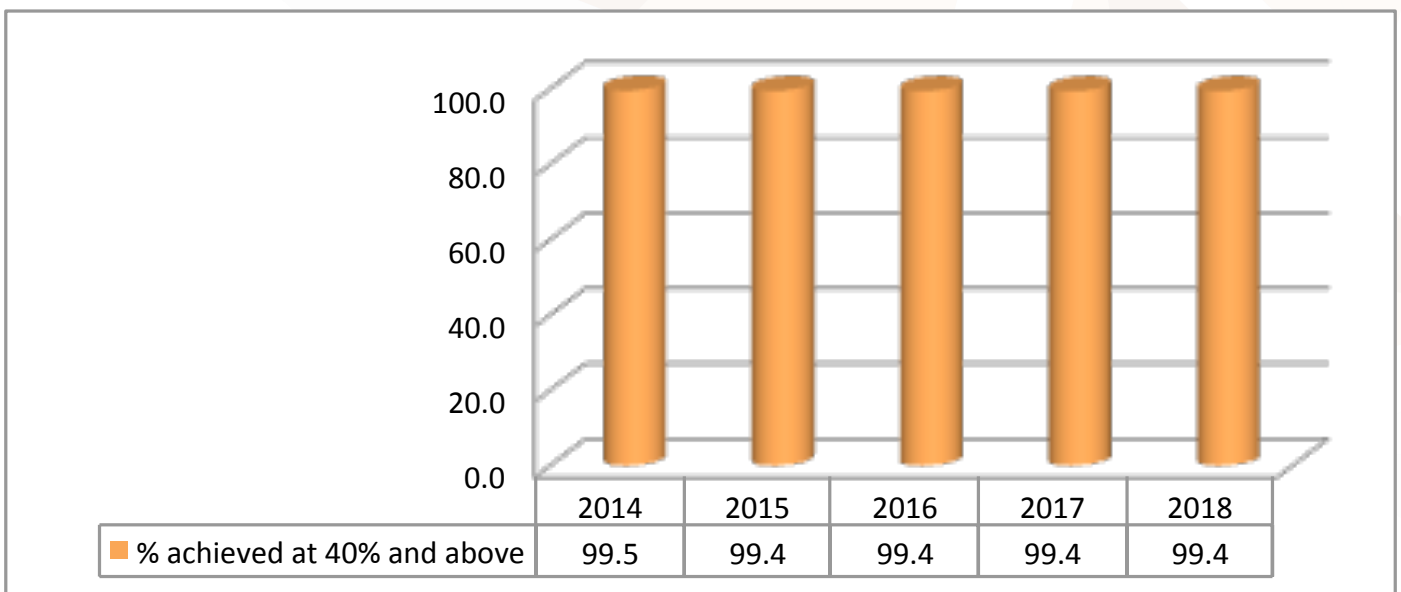
Tlhalobong ya 2018, dintlha tse latelang di ile tsa iponahatsa:

- Palo ya bahlahlobuwa ba ngotseng e nyolohile ka -392 lemong sa 2018.
- Ka baka la ho nyoloha ha palo ya bahlahlobuwa, porosente ya ba pasitseng ka kakaretso e ntse e tshwana le ya dilemo tse fetileng. Ho tloha ka selemo sa 2015 porosente ya bahlahlobuwa ba fumaneng ho tloha ho phihlello 40% ho ya hodimo e dutse e ntse e le 99,4%.

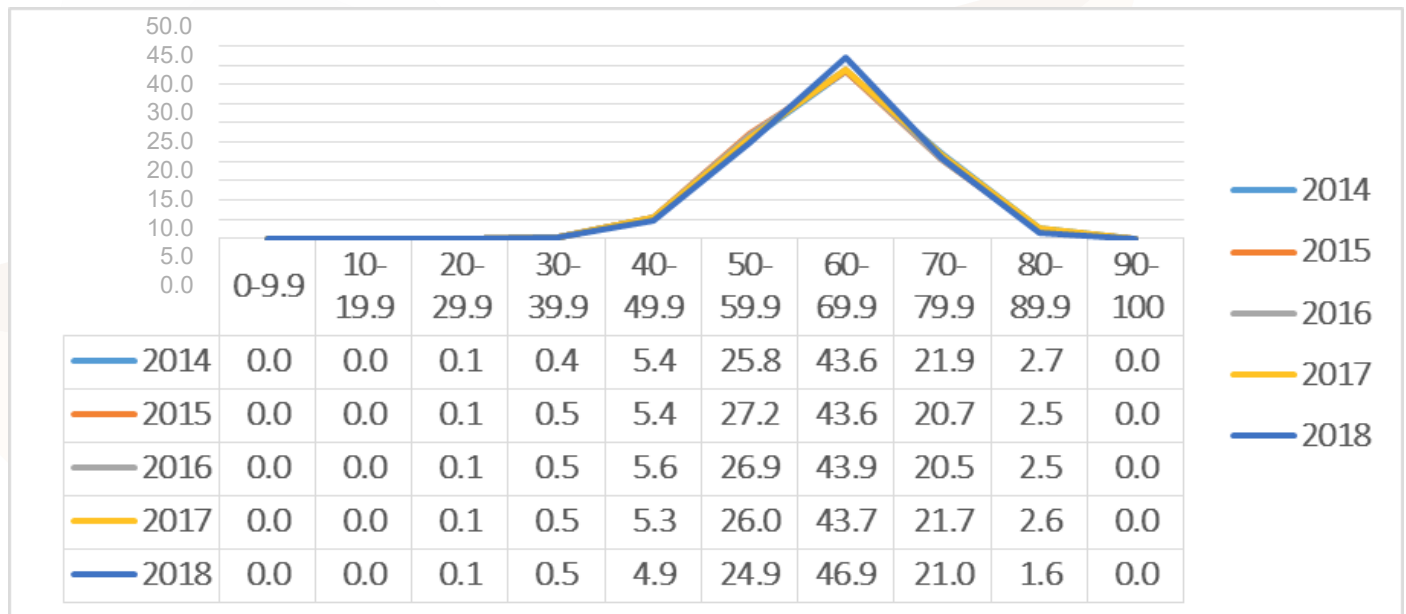
Papetla ya 9.1.1: Sekgahla se akaretsang sa phihlello ho Sesotho Puo ya Lapeng ho tloha ka selemo sa 2014-2018

Selemo	Palo Ya Ba Ngotseng	Palo Ya Ba Fumaneng 40% Le Ho Feta	% Ya 40 Le Ho Feta
2014	27 794	27 657	99,5
2015	36 555	36 351	99,4
2016	32 198	32 002	99,4
2017	30 776	30 583	99,4
2018	31 168	30 985	99,4

Kerafo ya 9.1.1: Ho fetofetoha ha tshebetso sephethong sa bahlahlobuwa (Sesotho Puo ya Lapeng: 2014–2018)



Kerafo ya 9.1.2: Methinya ya tshebetso ho phatlalla le dilemo ya Sesotho Puo ya Lapeng: 2014–2018.



Kerafo ena e bontsha hore palo ya bahlahlobuwa ba fumaneng phihlello ya 1 le 2 e dutse e ntse e sa fetohle ho tloha ka selemo sa 2015. Palo ya bahlahlobuwa ba fumaneng phihlello ya 3 (40–49,9) le 4 (50–59,9) e fokotsehile lemong sena mme palo ya bahlahlobuwa ba fumaneng phihlello ya 5 (60–69,9) e nyolohile ka 3,2%. Palo ya bahlahlobuwa ba fumaneng matshwao a phihlello ya 6(70–79,9) le 7 (80–100) e theohile ho ya selemo sa 2017.

9.2 TJHEBOKAKARETISO YA TSHEBETSO YA BAHLAHLOBUWA PAMPIRING YA 1

Ho ntshwa ha maikutlo mabapi le tshebetso ka kakaretso

- Bokgoni ba ho araba dipotso tsa tekokutlwisiso bo bonahala bo eketsehile leha ho na le bahlahlobuwa ba bang ba sa kgoneng ho utlwisisa tema ya tekokutlwisiso hantle. Ba hloleha ho araba dipotso hantle kaha ba bala dipotso pele ba bala tekokutlwisiso ka hloko. Bahlahlobuwa ba sa sebetsang hantle ba bonahala ba e na le kgaello ya tlotlontswe e loketseng le puo ya bonono.
- Bokgoni ba ho kgutsufatsa bo ntse bo ntlafala kaha bahlahlobuwa bongata ba bonahala ba fumana matshwao a pakeng tsa 5 le 10. Empa, ho ntse ho na le bahlahlobuwa ba sa kgoneng ho latela ditaello tseo ba di fuweng ha ba araba potso ena.
- Bahlahlobuwa ba hloleha ho araba dipotso tse itshetlehileng ho temoho e hlokolosi ya puo.

9.3 TSHEKATSHEKO YA TSHEBETSO YA BAHLAHLOBUWA POTSONG KA NNGWE PAMPIRING YA 1

KAROLO YA A: TEKOKUTLWISISO

Diphoso di tlwaelehileng le dikgopolo tse fosahetseng

- a. Bahlahlobuwa ba mmalwa ba bonahetse ba se na bokgoni ba ho bapisa Potsong ya 1.4. Ba hloleha ho bontsha phapano pakeng tsa dijo tse neng di jewa mehleng ya kgale le tse seng di jewa matsatsing a kajeno. Ba hlahisa lehlakore le le leng feela la taba e seng a mabedi.
- b. Bongata ba bahlahlobuwa bo hlolehile ho araba Potso ya 1.7 kaha ba hlolehile ho utlwisisa potso e reng '*lentswe lena kgodumodumo le matlafatsa jwang moelelo wa seo ho buuwang ka sona.*' Ba ne ba hlahisa lentswe lena 'kgodumodumo' feela, ba sa arabe se batlwang ke potso.
- c. Tsebo e fokolang ya Temoho e hlokolosi ya puo e iponahaditse moo bahlahlobuwa ba mmalwa ba hlolehileng ho araba Potso ya 1.9 e hlokoang hore ba bolele hore ebe polelo ke ntlha kapa ke mohopolo. Bahlahlobuwa ba bonahetse ba sa tsebe phapano pakeng tsa ntlha le mohopolo.
- d. Bahlahlobuwa ba bangata ba hlolehile ho araba Potso ya 1.11. Bothata ke ba hore bahlahlobuwa ba ne ba sa utlwisise hore lekgetho la tswekere le akaretsa dihlahiswa tsohle tse entsweng ka tswekere e seng tswekere e nokang feela.
- e. Bahlahlobuwa ba mmalwa ba iphapanyetsa ditaello di dipotso. Potso ya 1.14 e ne e hloka hore bahlahlobuwa ba arabe potso ba be ba e tshehetse ka lebaka. Bahlahlobuwa ba bangata ba arabile potso feela ba hloleha ho e tshehetsa ka lebaka.
- f. Bahlahlobuwa ba bangata ba arabile Potso ya 1.15 e neng e botsa mosebetsi o sebetswang ke banna ba tshwereng monna ya nonneng ba ikamahantse le tsebo ya bona eo ba nang le yona. Ba ne ba sa arabe ho latela se setshwantshong seo ba se bohileng.
- g. Potso ya 1.16 e batlang ho bapiswa ha ditema tse pedi, e bile bothata bo boholo kaha bahlahlobuwa ba e arabile ho latela tlwaelo ya ho botsa ha potso ena e bontshang phapano pakeng tsa ditema tse pedi. Ba sa bontshe kamoo tema ya A e tshehetsang molaetsa wa tema ya B kateng.

Ditshitsinyo bakeng sa ho ntlafatsa

- a. Matitjhere a ngodise baithuti ditema 'di' fapaneng ho ntlafatsa tsebo ya bona ya ho araba dipotso tsa tekokutlwisiso. Ditema tsena di tlamehile le ho kenyeletsa ditema tse bohuwang.
- b. Baithuti ba tlamehile ho ikamahanya le se batlwang ke potso. Ba ithute maetsi a tsamaellanang le dipotso le mokgwa oo di arajwang kateng.
- c. Baithuti ba kgothalletswe ho sebedisa dibuka tsa tlotlontswe le dibukantswe (dikeshenare) ho hodisa tlotlontswe ya bona.
- d. Matitjhere a rute baithuti puo ya bonono, tshebediso ya puo e hlokolosi, moelelo o otlohlileng le o potetseng le tse ding tse hlahang **Setatementeng sa Leano la Kharikhulamu le Tekanyetso (SLKT) leqepheng la 110.**
- e. Matitjhere a fe baithuti dipotso ho latela dikgato (kgato e tlase, e mahareng le ya boemo bo hodimo) ho ba tlwaetsa ho araba dipotso tsa hlahlobo. A lemose baithuti ho sheba matshwao a potso pele ba araba potso. Dikgato tsena tse totobaditswe ka hara **Setatementeng sa Leano la Kharikhulamu le Tekanyetso (SLKT) leqepheng la 86–87.**

- f. Matitjhere a lemoswa hore a rute baithuti hore dipotso tse batlang maikutlo a bona di arajwe ho latela maemo a matle a phedisano. Sena e le ho lokisa ditaba hore ho tle ho be le bodulo ba kutlwisisano. E seng boiphetetso bo ka nngang ba mpefatsa maemo.
Ho etsa mohlala; ha potso e ka re: *'O ka etsa jwang ha o fumana moahisani eo o kileng wa qwaketsana le yena a wele ka koloi mme ho se ya mo thusang?'*
Karabong e loketseng ha re a lebella hore mohlalobuwa a arabe ka hore a ka mo siya moo hore a shwe kaha hoo e tla be e se maemo a matle a phedisano. Boiphetetso ha bo a dumellwa maemong a matle a phedisano.
- g. Baithuti ba rutwe ho bala tema ka hloko le ho e utlwisisa pele ba araba dipotso.
- h. Matitjhere a kgothalletse baithuti ho bala dibuka tsa dits homo bakeng sa ho eketsa tsebo ya bona ya ditaba tse mabapi le bosotho ba bona.

KAROLO YA B: KGUTSUFATSO

Dintlha tse akaretsang

- a. Kgatelopele e batla e le teng bokgoning bona ba ho kgutsufatsa tema kaha bahlahlobuwa ba bangata ba thotse matshwao a pakeng tsa 5 le 10 ho latela sampole ya bahlahlobuwa ba ileng ba kgethwa ho tswa mabatoweng a fapaneng.
- b. Ke bahlahlobuwa ba mmalwa ba ntseng ba ngola ka dintlha. Bongata ba bona bo se bo tseba ho ngola ka diratswana.
- c. Ho qotsa dintlha di le jwalo ho tswa temeng e ntse e batla e ba bothata bo boholo ho bahlahlobuwa ba bangata.

Diphoso ka kakaretso le kutlwisiso e fosahetseng

- a. Ke bahlahlobuwa ba mmalwa ba sa kgoneng ho ikamahanye le ditaello tsa potso ena. Ha ba qoqe ka dintlha tsa sehlooho tsa seo motho a ka se etsang ho laola kgalefo ya hae. Ba ngola ka boiphihlelo ba bona.
- b. Bahlahlobuwa ba bangata ha ba kgone ho hlwaya dintlha tse jereng mohopolo wa sehlooho empa ba ngola ka dintlha tse tshehetsang mohopolo wa sehlooho.
- c. Bahlahlobuwa ba mmalwa ba sebedisa tsebo eo ba nang le yona ya tema ba sa ikamahanye le se hlokwang ke potso. Ba bang ha ba sebedise mantswa a bona empa ba qotsa se tswang temeng se le jwalo.
- d. Leha palo ya bahlahlobuwa ba ngolang kgutsufatso ka diratswana e phahame ho latela **Setatementeng sa Leano la Kharikhulamu le Tekanyetso (SLKT)** empa ho sa na le bahlahlobuwa ba mmalwa ba ngolang ka dintlha.
- e. Leha boholo ba bahlahlobuwa bo kgona ho ngola ka diratswana empa seo ba se ngolang ha se a momahana. Lebaka ke hore ba haellwa ke tsebo ya tshebediso ya makopanyi.

Dintlafatso tse ka etswang

- a. Matitjhere a fe baithuti ditema tse ngata tsa kgutsufatso. E meng ya mesebetsi ya kgutsufatso, matitjhere a itshwaele yona. Matitjhere a ka sebedisa mawa ana a latelang ho ntlafatsa bokgoni ba baithuti ba ho kgutsufatsa tema:
 - * Ba ka sebedisa mehlala ya kgutsufatso e ngotsweng ke titjhere.
 - * Ba sebedise dikgutsufatso tse ipabotseng, tse ngotsweng ke baithuti ba bang.
 - * Titjhere a kgutsufatse seratswana a sebedisana mmoho le baithuti.
- b. Baithuti ba rutwe phapano pakeng tsa mehopolo ya sehlooho le dintlha tse tshehetsang mehopolo ya sehlooho.
- c. Baithuti ba kgothalletswe ho ikamahanya le sehlooho, ba se ke ba sebedisa tsebo ya bona e akaretsang.
- d. Baithuti ba kgothalletswe ho bala tema ya kgutsufatso ka kutlwisiso. Ba e bale makgetlo a mararo mme ba utlwise mookotaba wa yona.
- e. Matitjhere a kgothalletse baithuti ho ngola dintlha tsa bona ka tatellano, ba se ke ba di lobokanya.
- f. Baithuti ba kgothalletswe ho ngola seratswana se momahaneng, mme ba rutwe ho sebedisa makopanyi ka nepo.

POTSO YA 3: PAPATSO

Diphoso tse tlwaelehileng le dikgopolo tse fosahetseng

- a. Bahlahlobuwa ba bangata ba sebedisitse mantswe a sekgowa ho hlalosa matshwao a takilweng meqomong e hlahellang Potsong ya 3.1.
- b. Potsong ya 3.3 bongata ba bahlahlobuwa bo hlolehile ho utlwisisa moelelo wa polelo ena 'Eba mohiri wa hao' mme ba hloleha le ho araba tshusumetso eo polelo ena e nang le yona mothong eo papatso ena e reretsweng yena.
- c. Bahlahlobuwa ba bangata ba hlolehile ho amahanya maikutlo a batho ba hlahellang papatsong le seo ba se etsang potsong ya 3.4.
- d. Potsong ya 3.5 bongata ba bahlahlobuwa bo hlolehile ho bontsha kamoo emfolopo le founu tse hlahang papatsong di tshehetsang molaetsa wa papatso kateng, leha ho ne ho ngotswe hore ba batlang ho ikopanya le batho ba sebetsang le ho resaekela ba ka letsetsa nomorong efe kapa ba ngolla atereseng efe.

Dintlafatso tse ka etswang

- a. Matitjhere a kgothalletswe ho bala **Setatements sa Leano la Kharikhulamu le Tekanyetso (SLKT) leqepheng la 26** bakeng sa tlhakisetso ka ditema tse bohuwang.
- b. Matitjhere a lokela ho fa baithuti mesebetsi e mengata ya papatso ka phaposing ho ba tlwaetsa ho araba dipotso tsa papatso.
- c. Baithuti ba kgothalletswe ho bala dikoranta le makasine ho ithuta ka mawa a fapaneng a ho bapatsa.
- d. Matitjhere a rute baithuti mawa a fapaneng a ho bapatsa le bohlokwa le sepheo sa mawa ao a ho bapatsa.
- e. Baithuti ba bontshwe le ho rutwa tshebediso ya puo e hlokolosi le e susumetsang e hlahang papatsong.
- f. Matitjhere a rute baithuti ho ela hloko matshwao ohle a hlahang papatsong.

POTSO YA 4: KHATHUNU

Diphoso tse tlwaelehileng le dikgopolo tse fosahetseng

- a. Bongata ba bahlahlobuwa bo hlolehile ho araba Potso ya 4.2 ka nepo. Ba ne ba nahana hore mantswa ana 'Sekolo ka pele, tsamaya butle' a lebisitswe ho bana ba sekolo, athe a lebisitswe ho bakganni ba lokelang ho ela hloko bana ba sekolo ha ba feta sebakeng seo.
- b. Potsong ya 4.3, bahlahlobuwa ba bangata ba thatafalletswe ke lereo lena 'kekete-hiso' mme sena se entse hore ba hlolehe ho araba potso ena ka nepo. Sena se a makatsa kaha lentswe lena le hlaha ho leetsi 'kekete-ha' e leng ho tsheha haholo.
- c. Kutlwisiso le tlhalohanyo ya dipudulwana e sa le pharela ho bahlahlobuwa ba bangata kaha ba hlolehile ho araba Potso ya 4.4. ka nepo.
- d. Potso ya 4.5, bahlahlobuwa ba mmalwa ba arabile ka 'E' kapa 'Tjhe'. Ba hlolehile ho tshehetsa karabo ya bona ka lebaka.
- e. Bahlahlobuwa ba mmalwa ha ba ya ikamahanya le maemo a matle a phedisano ha ba araba Potso ya 4.6.

Dintlafatso tse ka etswang

- a. Matitjhere a rute baithuti ho shebisisa ka hloko le ho hlwaya dintlha tsohle le matshwao a hlahellang khathunung pele ba araba dipotso.
- b. Baithuti ba rutwe mareo a hlahang khathunung a kang kekete-hiso le a mang.
- c. Matitjhere a rute baithuti ho sheba dintlha tse latelang khathunung: boitshetleho ba khathunu, puo ya molomo le ya mmele.
- d. Baithuti ba rutwe ho fumana molaetsa wa khathunu.
- e. Matitjhere a rute baithuti mefuta e fapaneng ya dipudulwana e sebediswang khathunung le hore e bolela eng.
- f. Baithuti ba kgothalletswe ho araba dipotso tse bulehileng ba itshetlehile ka maemo a matle a phedisano. Ba elelliswe hore mantswa a hlohlontshang ditsebe le a bontshang dikgoka a ka ba beha ka mosing.

POTSO YA 5: TEMA YA PROSA

Dintlha tse akaretsang

- a. Pharela potsong ya 5.1 e bile tshebediso ya 'moelelo o otlohileng' e ileng ya phelekanyetsa bahlahlobuwa ba bangata. Ba sebedisitse dikapolelo/maelana ho hlalosa polelwana ena 'ho akgela marapo'.
- b. Potso ya 5.2 e phelekanyeditse bahlahlobuwa ba bangata kaha ba ne ba fana ka tlhaloso ya maele ana: 'Moketa ho tsoswa o itekang' ba sa arabe hore a sebedisitswe ka sepheo sefe e leng sa ho kgothatsa motho ya nyahameng hore a iteke ho iketsetsa hore a tle a fumantshwe thuso.
- c. Boholo ba bahlahlobuwa bo hlolehile ho araba Potso ya 5.3 ka nepo ka baka la kgaello ya tsebo ya se hlalotswang ke lentswe lena: 'mehoula' e leng lentswe le bolelang dintho tse tsamaileng di e wa di sala di entse mokoloko tseleng.
- d. Boholo ba baithuti ba poletse ka thoko ho seotlo Potsong ya 5.4 ka lebaka la tshehetso e neng e sa nepahala. Mabaka ao ba neng ba fane ka ona e ne e le a hlalathelang hole le se botsitsweng.
- e. Potso ya 5.5, bahlahlobuwa ba bangata ha ba a sebetse hantle kaha ba hlolehile ho utlwisisa se neng se batlwa ke Potso. Ba ne ba e araba ho ya ka boiphihlelo ba bona.
- f. Tshebediso ya temoho e hlokolosi ya puo e bonahetse e le tshita e kgolo karolong ena.

Dintlafatso tse ka etswang

- a. Matitjhere a eletswa ho bala setatemente ka hloko mme a shebe maqepheng a 26–28 (kgodiso ya tlotlontswe le tshebediso ya puo mmoho le Dibopeho tsa dipolelo le tlhophiso ya ditema).
- b. Matitjhere a eletse baithuti ho araba dipotso ba itshetlehile ka mookotaba wa tema.
- c. Matitjhere a hlokomedise baithuti hore ba tla abelwa matshwao bakeng sa tshehetso eseng bakeng sa 'E' kapa 'Tjhe'; 'Nnete kapa 'Mafosi' le 'ntlha' kapa 'mohopolo'.
- d. Matitjhere a hlokomedise baithuti hore ba se ke ba hlalosa maele/maelana ka maele/maelana a mang.
- e. Baithuti ba lokela ho ithuta tlotlontswe le tsebokakaretso mme ba iketsetse dinoutsu.

9.4 TJHEBOKAKARETSO YA TSHEBETSO YA BAITHUTI PAMPIRING YA 2

Ho ntshwa ha maikutlo mabapi le tshebetso ka kakaretso

- a. Boholo ba bahlahlobuwa diporofensing ka ho fapana ba arabile dipotso tsa padi le terama tse ntjha e leng 'Tutudu ha e patwe' le 'Lejwe la kgopiso'. Tsebo e haellang ya dingolwa e iponahaditse tshebetsong ya baithuti ba bang.
- b. Dipotso tsa dibuka tsa dilemo tsa ho feta di arabilwe ke bahlahlobuwa ba mmalwa haholo. Ba bang ba di arabileng, ho bonahetse eka ba di arabile ka phoso kaha dipampiri tsa bona di ne di kenelletse hara tsa ba neng ba araba dibuka tse ntjha.
- c. Bahlahlobuwa ba bang ba hlolehile ho etsa kgetho e nepahetseng ya dipotso mme sena se bakile hore ba lahlehelwe ke matshwao a mangata. Karolong ya A, bahlahlobuwa ba bang ba arabile dipotso tsa dithothokiso tseo ba ithutileng tsona feela, mme sena se bile le ditlamorao tse mpe sephethong sa bona. Karolong ya B le ya C, mohlahlobuwa o ne a lokela ho ngola potso e telele karolong e nngwe le mofuta wa dipotso tse kgutshwanyane karolong e nngwe. Bahlahlobuwa ba bang ba kgethile ho araba mofuta wa dipotso tse kgutshwanyane bukeng ya padi le ya terama.
- d. Ho bahlahlobuwa ba sebeditseng hantle, tsebo e kenelletseng ya dingolwa e iponahaditse tshebetsong ya bona. Ba kgonne ho araba ka bokgabane, ba ikamahantse le ditaello tsa dipotso mmoho le kabo ya matshwao. Bahlahlobuwa ba jwalo ba kgonne ho fumana matshwao a phihlello e babatsehang le e supang bokgoni.
- e. Ba bang ba ne ba kgutlela dikarabo tsa bona mme ba sa ye lolololo. Ka ho etsa jwalo ba ne ba siella dintlha tse itseng tse neng di ka nna tsa nepahala. Ha ba lokela ho hlalosa molemo wa sebeta se itseng sa bothothokisi moleng wa thothokiso oo se fumanehang ho ona, ba ne ba re: '*ho matlafatsa seo sethothokisi se buang ka sona*'. Potso e be hore; 'Ebe ke sefe seo sethothokisi se buang ka sona?' Mokgwa ona wa ho araba o etsa hore bahlahlobuwa ba lahlehelwa ka matshwao a mangata.
- f. Dipotsong tse batlang ho tshehetswa ka lebaka, bahlahlobuwa ba bang ba ne ba hloleha ho fana ka lebaka leo.
- g. Dipotsong tse hloakang hore bahlahlobuwa ba bapise kapa ba hlahisa mahlakore a mabedi a kgang, ba bang ba ne ba hloleha ho bapisa mme ba hlahisa lehlakore le le leng feela la kgang.
- h. Dipotsong tse kgutshwane hangata di qala ka diqotso. Ba bang ba bahlahlobuwa ba nka diqotso tseo di le jwalo, ha ba araba dipotso tse telele tsa moqoqo ba di fetole dikarabo tsa bona.
- i. Bahlahlobuwa ba bang ba ne ba kopakopanya mabitso a baphetwa le dibapadi dikarabong tsa bona.
- j. Dipotso tsa sehalo le maikutlo mmoho le potso ya kakaretso ya mookotaba di bile tshita e kgolo ho bahlahlobuwa. Dipotso tsena di bontshitse hore baithuti ba dilemo tse tlang ba lokela ho rutwa ntlha tsena ha batsi hara selemo. Ntlha ya hore ebe bahlahlobuwa ba bang ba hlolehile ho arabela dipotsong tsena ka nepo, e supa hore boitokisetso e bile bo sa kenellang hantle.

9.5 TSHEKATSHEKO YA TSHEBETSO YA BAITHUTI POTSONG KA NNGWE PAMPIRING YA 2

Diphoso tse tlwaelehileng le dikgopolo tse fosahetseng

- a. Potso ya 1 ke ya moqoqo wa thothokiso. Boholo ba bahlahlobuwa ba qobile ho araba potso ena. Ba e arabileng ba hlolehile ho e araba ka bokgabane. Bahlahlobuwa ba arabileng potso ena ba buile ka dibetsa tsa bothothokisi ka kakaretso mme ba fana ka bohlokwa ba dibetsa tseo ho ya kamoo ba di tsebang kateng. Ba ne ba sa ikamahanye le potso ya thothokiso e botsitsweng. Kahoo ba hlolehile ho bua ka kgetho ya mantswe le ho bontsha kamoo kgetho ena e finyeleditseng molaetsa wa thothokisong ena kateng. Ba hlolehile ho tsepamisa karabo ya bona ho: *Kgetho ya mantswe; Mantswe makgohledi le Apronime*.
- b. Potso ya 2: Bahlahlobuwa ba arabileng dipotso tsa thothokiso ya Potso 2 (2.1, 2.2, 2.3, 2.4, 2.5) ba sebeditse hantle haholo. Ba bang ba kgonne ho fumana matshwao a 8 - 10. Leha ho le jwalo, ho bile le bahlahlobuwa ba sa sebet-sang hantle hohang. Palohare (average) ya matshwao a bahlahlobuwa ba sa sebet-sang hantle potsong ena e bile 4%.
- c. Potso ya 3: E sebeditswe hantlenyana dipotsong tsena: 3.1, 3.2 le 3.4. Potso ya 3.3 (Komelo) e ba hlotse hohang. Bahlahlobuwa ba bonahetse ba sa tsebe hore komelo ke eng. Potso ya 3.5 e bile tshita e kgolo kaha baithuti ba hlolehile ho bua ka maikutlo a bona a qholotswang ke maemo ao Raselakga ya neng a ruile a seng a le ho ona. Bona ba buile ka maikutlo a Raselakga. Palohare ya matshwao a bona e bile 6%.
- d. Potso ya 4: E bile thata ho bahlahlobuwa ba bang, ha ba bang ba kgonne ho araba dipotso tsa 4.1, le 4.5 ka katleho. Bahlahlobuwa ba hlolehile ho araba potso 4.2 ka nepo hobane ba hlolehile ho bontsha hore 'Tshwantshanyo kapa Papiso e sebedisitsweng molathothokisong wa 12 e sebedisitswe ka sepheo sa ho bontsha kamoo sethohokisi se ileng sa laimela mohala kateng, jwalo ka ha phakwe e laimela ditsuonyana. Ba arabile ka hore sethohokisi se ne se hlakisa seo se buang ka sona. Karabo e kang ena e a haella mme ha e finyelle mookotaba wa sepheo seo ba lokelang ho bua ka sona. Sena se ne se fapana ho ya ka diporofensi.
- e. Dipotso 6, 8 le 12 di ne di batla hore bahlahlobuwa ba bue ka botjhitja ba baphetwa ba sehlooho. Bahlahlobuwa ba bang ba lekile ho araba potso ena. Ba bang ba kgonne ho e araba ka nepo mme ba hlahisitse dintlha tsa sehlooho le tse di tshhehetsang ka nepo. Ba bang ba ne ba hloleha ho hlahisa dintlha tsa sehlooho le dintlha tse di tshhehetsang. Boholo ba ne ba lotomanya dintlha tse tshhehetsang mohopolo wa sehlooho ba sa bontshe hore na di tshhehetsa ntlha ya sehlooho ka mokgwa o jwang.
- f. Potso ya 10 e ne e hloka hore bahlahlobuwa ba ntshe ntlha ya sehlooho e buang ka botjhitja ba mophetwa wa sehlooho le dintlha tse tshhehetsang ya sehlooho. Ba boele ba ntshe ntlha ya sehlooho e buang ka bopapetlwa ba mophetwa wa sehlooho le dintlha tse tshhehetsa bopapetlwa boo. Bahlahlobuwa ba e arabileng ba bile mmalwa haholo. Bahlahlobuwa ba bang ba ne ba pheta pale jwalo kaha e le jwalo mme ba sa tsepama potsong.
- g. Potso 7, 9, 11, 13: Dipotsong tsena tse boletsweng, bahlahlobuwa ba bontshitse kutlwisiso ya mareo a kang 'ho hetla morao, tomatso, theho ya mabitso, ho hodisa kgohlano, sephetho se sa lebellwang le maikutlo.
- h. Potsong ya 13.15 bahlahlobuwa ba kgonne ho ntsha maikutlo a bona hantle ha ba arabela. Ha potso e ne e hloka hore bahlahlobuwa ba bontshe mahlakore a mabedi a potso, ba ne ba hlahisa lehlakore le le leng feela la karabo. Sena se lokela ho tsepamisetswa maikutlo haholo hara selemo mona ho nnetefatsa hore baithuti ba tseba ho araba potso ya mofuta ona ka ho phethahala.
- i. Potso 14 le 15: Boholo ba bahlahlobuwa ba qobile ho araba dipotso tsa 14 le 15 e leng dipotso tse itshetlehleng ho tsa bohoholo. Ba di arabileng, ba hlolehile ho kenella ka ho phethahala karabong tsa bona mme ba ne ba hloka le tsebo e batsi ya sengolwa sena.

- j. Potso 16, 18 le 20: Bahlahlobuwa ba hlolehile ho araba dipotso tsena ka bokgabane. Potso e ne e ralehile tjena: Sekaseka kamoo tikoloho e thusitseng kateng ho atlehisa bohanyetsi tshwantshisong ena.
- k. Potso 17, 19 le 21: Jwalo ka tshebetsong ya dipadi, bahlahlobuwa ba bontshitse kutlwisiso ya mareo a kang 'tomatso, mothinya o sa lebellwang, semelo sa sebakadi le mofuta wa kgohlano. Sena se fapane haholo le tshebetso ya bahlahlobuwa ba selemo sa dithuto sa 2017.

Dintlafatso tse ka etswang

- a. Sepheo se seholo sa ho ithuta dingolwa Kereiting ya 12 ke ho etsa bonnete ba hore qetellong ya tsohle bahlahlobuwa ba tsebe ho manolla le ho sekaseka sengolwa seo ba se balang. Ho bohlokwa hore ho ithutwe makgetha a ditema tsa dingolwa le tshusumetso ya ona. Ho bohlokwa ho utlwisisa tshusumetso eo makgetha ana a nang le yona molaetseng le mookotabeng tseo mongodi a lekang ho di fetisa ho baamohedi ba ditaba (**Setatemente sa Leano la Kharikhulamu le Tekanyetso [SLKT] leqephe 28**).
- b. Ho bala ho kenyeletsa mosebetsi o tla ba thusa ho sekaseka ka botebo sebopeliso sa sengolwa mmoho le sa puo e sebedisitsweng. Bahlahlobuwa ha ba a lebellwa hore ebe ba bala buka bakeng sa ho natefelwa ke yona feela. Manollo ya dithothokiso, padi le tshwantshiso e lokela ho ba ka sehloohong sa ho ithuta dingolwa.
- c. Jwalo ka tshebetsong ya selemo se fetileng, matitjhere a eletswa ho ruta manollo ya dingolwa ka ho phethahala. A hopole hore dipotso di ka ralwa ka mekgwa e fapaneng mme bahlahlobuwa ba rutilweng ba ka kgona ho araba leha ba sa tlwaela mokgwa oo dipotso di radilweng ka wona.
- d. Mokgwa wa ho araba dipotso tsa sengolwa le wona o lokela ho tseparisetswa maikutlo. Hangata bahlahlobuwa ba kgutlela dikarabo tsa bona ha ba arabela dipotso tsa dithothokiso kapa tsona tsa padi kapa tshwantshiso. Potsong eo ho yona bahlahlobuwa ba lokelang ho fana ka bohlokwa ba phetapheto e sebedisitsweng molathothokisong o itseng, bahlahlobuwa ba lokela ho qoba ho arabela ka hore 'Ho toboketsa seo sethothokiso se buang ka sona.' Ba lokela ho hlalosa seo sethothokiso se buang ka sona ka ho phethahala. Ba se hlalose hantle.
- e. Sebopeliso sa potso e telele se lokela ho rutwa hara selemo. Bahlahlobuwa ba lokela ho tseba hore potso e telele e qala ka selekela, e be mmele e nto ba qetelo ya yona. Ba lokela ho tseba ho ngola ka sebopeliso sa diratswana tse momahaneng. Sena se tla etsa hore karabo ya bona e ba kgontshe ho fihla phihlellong e babatseheng.
- f. Mabitso a dibakadi kapa a baphetwa a lokela hore a tsejwe hantle, mme bahlahlobuwa ba qobe ho a sebedisa ka ho fapanetsana ho habahanya le dibuka tse fapaneng.
- g. Matitjhere a lokela ho rupellwa ka matla ntlheng ya manollo ya dingolwa. A bile a lokela ho sebetsa ka ho thusana ho tswa sekolong se seng ho ya ho se seng.
- h. Le lemong sena re sa toboketsa ntlha ya hore tlhodisano e lebisang ntlheng ya hore baithuti ba bang ba se ke ba thuswa ka baka la hore sekolo se seng se batla ho ba ka hodimo ho se seng, e lokela hore e se ke ya kgothaletswa hobane ke bokamoso ba baithuti boo re lokelang ho nahane ka bona.
- i. Disimphosiamo le dingangisano ka dingolwa di lokela ho hlophiswa moo baithuti ba ka qotisanang lehlokwa ka dikahare tsa dingolwa tsa bona tseo ba di balang.
- j. Moithuti ka mong sekolong o lokela ho ba le buka ya hae ya sengolwa hore a nne a ipalle nako le nako ha a le lapeng.

9.6 SESOTHO PUO YA LAPENG P3

Diposo ka kakaretso le kutlwisiso e fosahetseng

Boholo ba bahlahlobuwa ba sebeditse hantle Karolong ya A le ya B. Kgetho ya bona ya meqoqo le ditema tsa kgokahano e ne e ba dumella ka hohlehohle hobane dihlooho di ne di bua ka diketsahalo tsa bophelo ba kamehla le mehla. Leha ho le jwalo, ho na le ba bang ba baithuti ba ileng ba kgetha dihlooho tseo ba neng ba se na dintlha tse ngata ho tsona. Ba bang ba ne ba hlolwa ke tlotlontsweng e itseng e sebedisitsweng ha ho ralwa dipotso, tshebediso ya rejisitara e fosahetseng, tshebediso e fosahetseng ya thutapuo le sebopeho sa dipolelo. Ha ba ngola meqoqo ha ba tsepame sehloohong, ba tswa lekoteng mme ba ngole ka taba e sa tsamaellaneng le sehlooho.

9.7 TSHEKATSHEKO YA PAMPIRI YA 3

KAROLO YA A: MEQOQO

Diposo ka kakaretso le kutlwisiso e fosahetseng

- a. Bahlahlobuwa ba sebeditse hantle haholo moqoqong wa 1.1 wa sehlooho sena; '*Re ne re ile le sephume sa boroko*' ba bontshitse boqhetseke ba bokgoni ho ngolweng ha moqoqo phetelo, ba bile ba sebedisitse lekgathe le nepahetseng.
- b. Bahlahlobuwa ba bonahala ba na le kgaello e kgolo ya dintho tse etsahalang naheng ya habo bona. Sehlooho sa 1.2 '*Thwathwarathwara; ditlwebelele; serame le motjheso; ebe tse di bua ka eng?*'; mona se neng se hlokeha ke tsebo ya phetophetoho ya maemo a lehodimo a ntseng a thefula naha ya Afika Borwa le lefatshe ka bophara. Bahlahlobuwa ba hlolehile ho utlwisisa sehlooho sena, yaba ba ingola ka medumo ya makoloi a tsofetseng ha ba bona lentswe lena '*thwathwarathwara ...*'
- c. Moqoqong wa 1.3 ho bile le bofokodi boo ho bona bahlahlobuwa ba hlolehileng ho bua ka ho putlama ha moruo wa naha. Mona bahlahlobuwa ba ne ba pheta ka hlokeho ya tjelete malapeng a bobona e bakwang ke leqeme la mosebetsi feela. Tebello e ne e le hore bahlahlobuwa ba phatlalle ba bue ka moruo ka kakaretso, ba bontshe ka mehlala ya diketso tse putlamisang moruo jwalo ka '*bobodu bo etswang ke ba bang ba bahlanka ba ka sehloohong, tshebediso e fosahetseng ya ditjelete tsa mmuso le e meng e mengata. Ba phethele ka ho fana ka ditlamorao tsa diketso tseo setjhabeng.*
- d. Moqoqong wa 1.4 e ne e le o tshehetsang mahlakore a mabedi o buang ka makgotla a tsamaiso ya dikolo. Bahlahlobuwa ba bontshitse bokgoni ba ho ngola moqoqo wa mofuta ona le ha feela lequlwana le ngotseng ka sehlooho sena le ile la bonahala le bontshitse tshekamelo lehlakoreng le le leng la moqoqo. Ka kakaretso bahlahlobuwa ba bontshitse bokgoni moqoqong ona.
- e. Moqoqong wa 1.5 teng ebile maswabi a maholo. Bahlahlobuwa ha ba tsebe letho ka metsotso e mashome a tsheletseng a metso e supileng e behellwang ka thoko selemo le selemo bakeng sa ho ntshetsa morero o motle wa Monghadi Mandela pele. Bongata ba bahlahlobuwa bo kwekwetlile sehlooho sena. Bao ba itekileng ho sona ba ngotse eka ha ba phele Afrika Borwa ebile ha ba tsebe letho ka mokaubere enwa. Seo ba se entseng ke hore phetela ka pale ya mokaubere ona le ho tshwarwa ha ona mme sena se bakile hore ba polele ka thoko ho seotlo.
- f. Moqoqong wa 1.6 teng bahlahlobuwa ba bontshitse bofokodi ba tsebo ya lereo la Sesotho le sebedisitsweng e leng; '*menyabuketso*'. Sehlooho sena e ne e le se hohelang haholo ha mohlahlobuwa a ne a ka tsepama le ho utlwisisa lentswe lena. Se bonahetseng ke hore bahlahlobuwa ba ile ba fihlelwa ke mohopolo wa ho ngola pale ya mokaubere Mandela eseng seo Mandela a se sietseng setjhaba, eleng se tla etsa hore setjhaba se dule se mo hopola ka dinako tsohle kapa se latele menyabuketso ya hae.
- g. Boholo ba bahlahlobuwa bo sebeditse ka mokgwa o babatsehang meqoqong e theilweng hodima ditshwantsho e leng 1.7.1 le 1.7.2. Bahlahlobuwa ha ba a toloka setshwantsho empa ba buile ka se qholotswang ke setshwantsho sena maikutlong a bona.

Dintlafatso tse ka etswang

- a. Baithuti ba lokela ho itlwaetsa ho kgetha sehlooho seo ba nang le dintlha tseo ba ka buang ka sona. Haeba ba hloleha ho ngola ka sona ba dumelletswe hore ba kgethe moqoqo/sehlooho se seng.
- b. Matijhere a lokela ho nnetefatsa hore baithuti ba tseba ho manolla sehlooho seo ba se kgethileng mmoho le sebopeliso sa moqoqo oo ba o filweng.
- c. Tshebetso ya ho ngola e bohlokwa haholo. Sepheo sa ho ngola sehlahiswa sa pele dikolong ke ho hlaola diphoso tsohle tseo baithuti ba di entsang ha ba ngola. Sehlahiswa sa ho qetela se lokela ho hloka diphoso.
- d. Baithuti ba lokela ho nehwa dipolelo, diratswana le dikateng tsa seratswang tse ngata tse lobokaneng, tse bileng di fosahetse hore ba ithute ho hlaola diphoso ka tsona le ho tseba ho hlahlamanya mehopolo ka nepo.
- e. Diphoso tsena tse tlwaelehileng di lokela ho hlaolwa moo baithuti ba leng teng hore ba tle ba lemohe phoso tsa bona ba be ba di hlaole ka ho phethahala.
- f. Baithuti ba lokela ho tataiswa ba bontshwe hore mefuta e fapaneng ya meqoqo e ngolwa jwang ba be ba fuwe monyetla wa ho e ngola ka nepo.
- g. Baithuti ba lokela ho tataiswa ka kamoo ba lokelang ho sekaseka dipotso tsa ditshwantsho kateng. Ba be ba fuwe monyetla wa ho di ngola ka phaposing hore ba be le boitshupo ha ba tlameha ho ngola ka tsona le ho di ngola ka boqhetseke.
- h. Baithuti ba hlokomediswe hore ha ba qeta ho ngola meqoqo le ditema ba tlameha ho hlaola diphoso ba etse le tekolobotjha ya mosebetsi wa bona. Ba ka sebedisa pene kapa potloloto ho etsa tekolobotjha eo.
- i. Matijhere a tlameha hore a sebedise diruburiki tsa ho tshwaya meqoqo ka tshwanelo ka dinako tsohle.
- j. Baithuti ba lokela ho fuwa diruburiki hore batle ba tsebe ditebello tsohle tse tla ba isa pokelletsong ya matshwao a hodimo.

KAROLO YA B: DITEMA TSA KGOKAHANO

- a. Karolo ena e fupere ditema tsa kgokahano. Karolong ena baithuti ba tlameha ho kgetha potso tse pedi. Potso ka nngwe e jere matshwao a 25. Bahlahlobuwa ba bonahetse ba itekile haholo. Ke mefuteng e mmalwa moo bahlahlobuwa ba hlolehileng ho utlwisisa potso, mme ba bonahetse ba tswile lekoteng.
- b. Potsong ya 2.1 e leng lengolo la setswalle. Mona bahlahlobuwa ba hlolehile ho utlwisisa lentse 'koduwa'. Bona ba ile ba ngola lengolo ba sa bue letho ka tshenyho eo baithuti ba e entseng meahong ya univesithing. Ba bonahetse ba ngola ka tlhokeho ya tjelete ya ditefello thutong tsa bona e le se entseng hore ba se kgone ho finyella setsheng seo sa thuto. Ka mokgwa ona bahlahlobuwa ba bonahetse ba polela ka thoko ho seotlo.
- c. Potsong ya 2.2 e leng raporoto boiteko ebile bo matla leha boholo ba bahlahlobuwa bo hlolehile ho ngola jwalo ka batho ba neng ba bone se ileng sa etsahala ka bobona eseng seo ba se phetetsweng. Bahlahlobuwa ba bontshitse ho se utlwisisi lentse lena 'tshubuhlellano' leha ba utlwisisitse lentse 'mohwanto'.
- d. Ka lehlakoreng le leng popo ya dipolelo e ne e baka tshitiso e nyotobetsang moelelo wa seo ho buuwang ka sona raporotong.
- e. Potsong ya 2.3 e leng lenanetsamaiso le metsotso ya kopano. Tema ena ke e nngwe ya tsa kgokahano e ngolehileng ka bokgabane bo boholo. Bahlahlobuwa ba kgonne ho ngola tatellano ya dintlha ka mokgwa o nepahetseng. Ba ipabotseng bona ba qadile ka ho ngola lenanetsamaiso mme ba latela ka diqeto kapa ditaba tsa kopano. Ba ntse ba sa fose ho sebedisa lekgathe le nepahetseng. Sena se thoholeditse haholo ke bahlahlobi ba pampiri ena.

- f. Potsong ya 2.4 e leng tsa bophelo ba mofu, tshebetso e bile e ntle haholo. Boholo ba bahlahlobuwa bo kgonne ho ngola obitjhuari ka mokgwa o nepahetseng. Phoso eo bahlahlobuwa ba neng ba e etsa dilemong tsa ho feta e leng ho ngola obitjhuari ka mokgwa o kang mofu o ne a ingolla ka boyena e hlaotswe ka hohlehohle.
- g. Potsong ya 2.5 e leng lengolo la semmuso bahlahlobuwa ba kgonne ho araba lengolo boemong ba mookamedi. Tshebediso ya moralo e bile o babatsehang. Leha ho le jwalo boholo ba bahlahlobuwa ha bo a kgona ho hlokomela ho haellang atereseng ya bobedi.
- h. Potso 2.6 e leng inthaviu e ngolwang. Bongata ba bahlahlobuwa bo kgethile potso ena. Tshebetso yona e bile e sa kgahliseng. Bahlahlobuwa ha ba a fana ka mabitso a sebohodi le setantshi. Ba sebedisitse mareo ona ana a hlahellang potsong e leng Remmoho le Setantshi bakeng sa ho reha dibui mabitso.

Ditshisinyo bakeng sa ntlafatso

- a. Matitjhere a lokela ho lemosa baithuti mokgwa o nepahetse wa ho ngola mofuta ona wa tsa dikgokahano.
- b. Ho bohlokwa hape hore matitjhere a kgothalletse baithuti ho boha thelebishene moo ba tlang ho ithuta le ho bona baqolotsi ba ditaba ba etsa mosebetsi wa bona.
- c. Matitjere a tlameha ho ruta baithuti lekgathe le nepahetseng la ho ngola
- d. Matitjhere a hlokomele rejisitara ya baithuti mme ba rutwe hore maemong ao ke rejisetara ya mofuta ofe e sebediswang.
- e. Matitjhere a hlokomele mokgwa oo baithuti ba ngolang ka ona. Ba ba rute hore ba se ke ba kopakopanya mantswa a sa kopaneng mme ba rutwe ho sebedisa Puo e hlokolosi le puo ya bonono.
- f. Matitjhere a eletswe ho hlokomedisa baithuti ka phapano e teng mefuteng ya mangolo e leng la setswalle le la semmuso. Matitjhere a kwetliswe ka matla hoba thusa hore ba kgone ho ruta baithuti ka ho phethahala ha a ruta sebopelo sa lengolo, ho etsa mmapa wa monahano, tekolobotjha le dikateng tsohle ho kenyelletswa le phethelo.
- g. E nngwe keletso ya bohlokwa ke ya hore matitjhere a lokela ho rala mehlala ya mesebetsi ena, mme mehlala eo e manehwe maboteng a diphaposi ho re baithuti ba bone mehlala ena ka mehla. Matitjhere a ka boela a sebedisa mesebetsi ya baithuti ba ipabotseng ho ngolweng ha ditema tsena ho ruta ba haellwang ke bokgoni.
- h. Matitjhere a rute baithuti mokgwa oo matshwao a puo a sebediswang ka wona puisanong. Ba boele ba rute baithuti ho se etsa dipolelo tse telele tse lobokanyang puo. Baithuti ba hlajwe malotsana ba be ba kgothalletswe ho etsa dipolelo tse kgutshwane.
- i. Matitjhere a lemoswa ho bala **Setatements sa Leano la Kharikhulamu le Tekanyetso (SLKT)** maqepheng a 34 – 37 le maqephe a 39 – 44 bakeng sa ho ba le tsebo e batsi ya ditema tsa kgokahano le tshebetso ya ho ngola.