

Kgaolo Ya 9

SESOTHO PUO YA LAPENG

Raporoto e latelang e lokela ho balwa mmoho le dipampiri tsa Sesotho Puo ya Lapeng tsa Pudungwana 2019

9.1 Tshebetso ho ya ka dilemo: Ho Dipampiri tsa 1 – 3 (2019)

Sephetho sa bahlahlobuwa ka kakaretso ka 2019 se bontsha ho theoha ho itseng ha se bapiswa le sa selemo sa 2018.

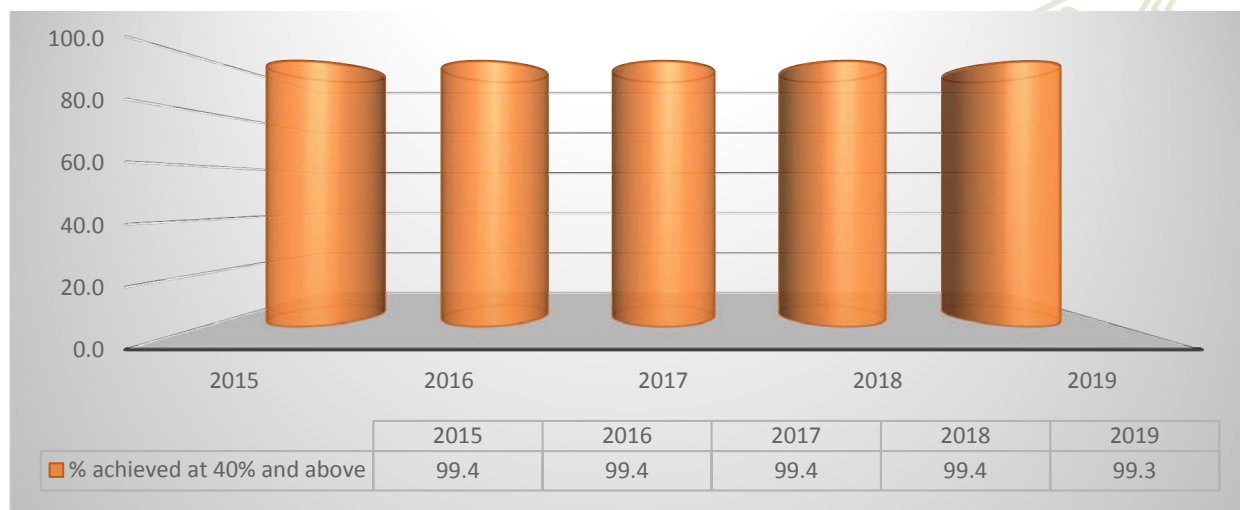
Tlhahlobong ya 2019, dintlha tse latelang di ile tsa iponahatsa:

- Palo ya bahlahlobuwa ba ngotseng e nyolohile ka 1341 lemong sa 2019 ha ho bapiswa le selemo sa 2018.
- Katleho ya bahlahlobuwa ka kakaretso e theohile ka 0.1% ha ho bapiswa le ya dilemo tse fetileng. Ho tloha ka selemo sa 2015 - 2018 porosente ya baithuti ba fumaneng ho tloha ho phihlello 40% ho ya hodimo e ne e le 99,4%. Selemong sa 2019 e theohetse ho 99.3.

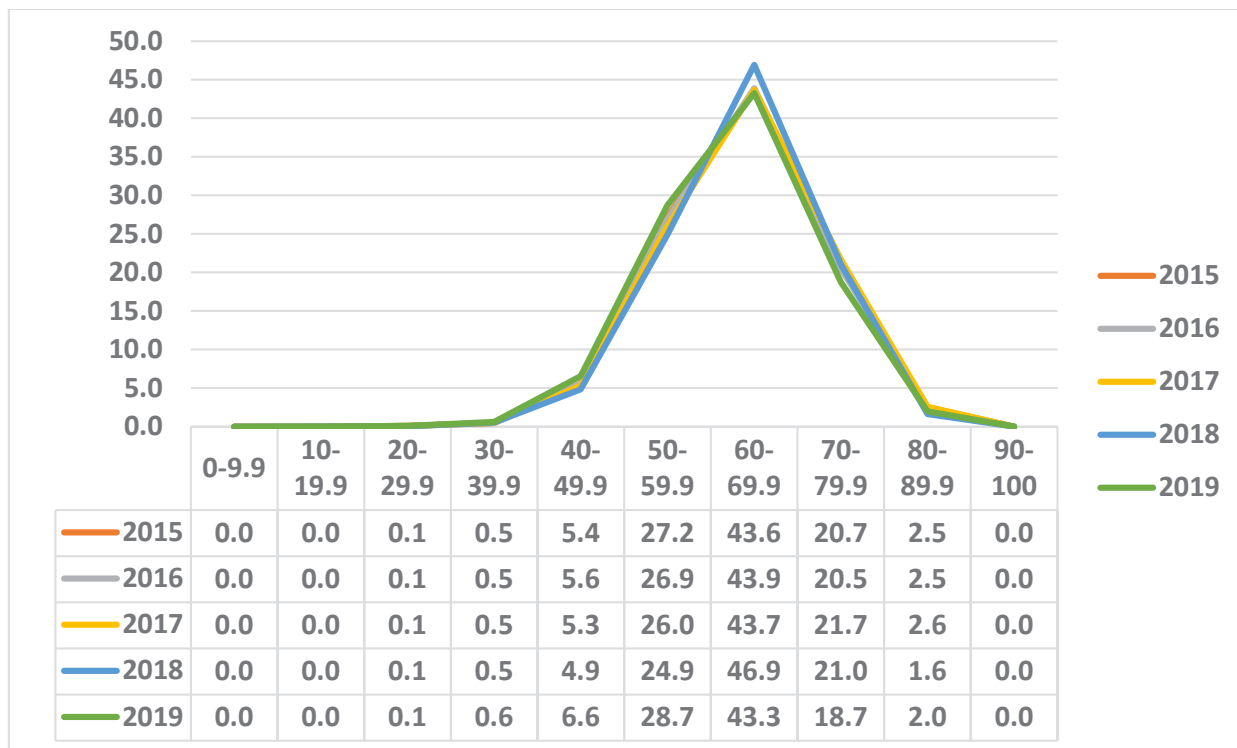
Papetla ya 9.1.1: Sekgahla se akaretsang sa phihlello ho Sesotho Puo ya Lapeng ho tloha ka selemo sa 2015 – 2019

Year	No Wrote	No. achieved at 40% and above	% achieved at 40% and above
2015	36,555	36,351	99.4
2016	32,198	32,002	99.4
2017	30,776	30,583	99.4
2018	31,168	30,985	99.4
2019	32,509	32,270	99.3

Kerafo ya 9.1.1: Ho fetofetoha ha tshebetso sephethong sa bahlahlobuwa (Sesotho Puo ya Lapeng: 2015 – 2019)



Kerafo ya 9.1.2: Methinya ya tshebetso ho phatlalla le dilemo ya Sesotho Puo ya Lapeng: 2015 - 2019.



Year	0-9.9	10-19.9	20-29.9	30-39.9	40-49.9	50-59.9	60-69.9	70-79.9	80-89.9	90-100
2015	0.0	0.0	0.1	0.5	5.4	27.2	43.6	20.4	2.6	0.0
2016	0.0	0.0	0.1	0.5	5.6	26.9	43.9	16.5	2.1	0.0
2017	0.0	0.0	0.1	0.5	5.3	26.0	43.7	15.2	1.8	0.0
2018	0.0	0.0	0.1	0.5	4.9	24.9	39.2	16.3	1.6	0.0
2019	0.0	0.0	0.1	0.6	6.6	28.7	34.5	10.7	0.8	0.0

Kerafo ena e bontsha hore palo ya bahlahlobuwa ba fumaneng phihlello ya 1 (20 – 29) ha e a fetoha ho tloha ho selemo sa 2015 empa palo ya bahlahlobuwa ba fumaneng phihlello ya 2 (30 – 39) e eketsehile ka 0.1% ha e bapiswa le ya selemo sa 2015 – 2018. Palo ya bahlahlobuwa ba fumaneng phihlello ya 3 (40-49,9) le 4 (50-59,9) e eketsehile lemong sena, mme palo ya bahlahlobuwa ba fumaneng phihlello ya 5 (60-69,9) e fokotsehile ka 3,6% ho ya selemo sa 2018. Palo ya bahlahlobuwa ba fumaneng matshwao a phihlello ya 6 (70-79,9) e theohile ka 2.3% ho ya selemo sa 2018. Palo ya bahlahlobuwa ba fumaneng matshwao a phihlello ya 7 (80-100) e nyolohile ka 0.4% ho ya selemo sa 2018.

9.2 TJHEBOKAKARETSO YA TSHEBETSO YA BAHLAHLOBUWA PAMPIRING YA 1

Ho ntshwa ha maikutlo mabapi le tshebetso ka kakaretso

- (a) Bokgoni ba ho araba dipotso tsa tekokutlwisiso bo bonahala bo eketsehile haholo leha ho na le bahlahlobuwa ba mmalwa ba sa kgoneng ho utlwisisa tema ya tekokutlwisiso hantle. Ba hloleha ho araba dipotso hantle kaha ba bala dipotso pele ba bala tekokutlwisiso ka hloko. Bahlahlobuwa ba sa sebetsang hantle ba bonahala ba e na le kgaello ya tlotlontswe e loketseng le puo ya bonono.

- (b) Bokgoni ba ho kgutsufatsa bo ntse bo ntlafala kaha bahlahlobuwa ba bonahala ba fumana matshwao a pakeng tsa 7 le 10 ka bongata. Empa, ho ntse ho na le bahlahlobuwa ba mmalwa ba sa kgoneng ho latela ditaello tseo ba di fuweng ha ba araba potso ena.
- (c) Bahlahlobuwa ba bangata ba ntse ba hloleha ho araba dipotso tse itshetlehileng ho temoho e hlokolosi ya puo.

9.3 TSHEKATSHEKO YA TSHEBETSO YA BAHLAHLOBUWA POTSONG KA NNGWE PAMPIRING YA 1

KAROLO YA A: Tekokutlwisiso

Diphoso tse tlwaelehileng le dikgopolo tse fosahetseng

- (a) Bongata ba bahlahlobuwa bo hlolehile ho araba Potso ya 1.5. e leng potso ya boemo bo tlase e batlang hore bahlahlobuwa ba e arabe ba itshetlehile ditabeng tse hlahang temeng. Bahlahlobuwa ba arabile potso ena ba sa itshetleha ka ditaba tsa tema yaba ba latela tsebo ya bona ka seo ba se tsebang se etswa ke mapolesa.
- (b) Bahlahlobuwa ba mmalwa ba bonahetse ba se na bokgoni ba ho bapisa Potsong ya 1.6. e leng potso ya boemo bo tlase ya tlhophiso botjha. Ba hloleha ho bontsha phapano pakeng tsa baithuti ba tshwarang dithuto kapele le ba diehang ho tshwara dithuto kapele. Ba hlahisa lehlakore le le leng feela la taba e seng a mabedi. Ho na le bahlahlobuwa ba mmalwa ba sebedisang tsebo eo ba nang le yona bakeng sa ho araba potso ena, ba sa itshetleha ka ditaba tse tswang temeng.
- (c) Tsebo e fokolang ya dikapolelo e iponahaditse moo bahlahlobuwa ba mmalwa ba hlolehileng ho araba Potso ya 1.8. e leng potso ya boemo bo mahareng. Potso ena e hloka bahlahlobuwa ba bontshe kamano pakeng tsa sekapolelo sena 'diphiri letlalong la nku' le bahlokamedi ba dikgutsana. Ba hlalosa sekapolelo seo feela ba sa ikamahanye le se sebe se etswang ke bahlokamedi ba dikgutsana temeng.
- (d) Bahlahlobuwa ba bangata ba hlolehile ho araba Potso ya 1.9. e leng potso ya boemo bo mahareng. Potso ena e ne e hloka hore baithuti ba kgethe karabo e nepahetseng ka ho fetisisa. Ba hlolehile ho bona hore dikarabo tse kgethwang di lebisa ho kगतello ya maikutlo. Dikarabo tse kgethwang di ne di batla lebaka le etsang hore baithuti ba nyahlatse sekolo pele ho nako. Dikarabo tseo e ne e le tse latelang: **ka lebaka la tlala, ho hlokomela bana ba banyane** le ho **omangwa letsatsi le letsatsi** mme dikarabo tseo kaofela di lebisa kगतellong ya maikutlo e leng karabo e nepahetseng.
- (e) Dipotso tse thehilweng hodima setshwantsho e bile pharela e kgolo kaha bahlahlobuwa ba tolokile ditaba tsa setshwantsho ka ditsela tse fapaneng. Ba bang ba itse bana ba hlahellang setshwantshong seo ba a bina, ha ba bang bona ba boletse hore ba thoholetsa moshemane ya hlahellang setshwantshong seo.
- (f) Potso ya 1.12, e leng potso ya boemo bo tlase, baithuti ba bangata ba hlolehile ho fana ka puo ya mmele e supang hore baithuti ba thabetse seo ba se etsang. Bakeng sa puo ya mmele ba hlahisa maikutlo a baithuti ba supileng e mong ka monwana.
- (g) Bongata ba bahlahlobuwa bo hlolehile ho araba Potso ya 1.13 e leng potso ya tlhophiso botjha ya boemo bo tlase. Potsong ena bahlahlobuwa ba bonahala ba sa tsebe phapano pakeng tsa mohopolo wa sehlooho le molaetsa. Ba ne ba fana ka molaetsa bakeng sa hore ba fane ka mohopolo wa sehlooho.

- (h) Potsong ya 1.15 e leng potso ya boemo bo mahareng, bahlahlobuwa ba bangata ba hlolehile ho araba potso ena kaha ba sa tsebe leetsi 'utullela'.
- (i) Potso ya 1.16 e leng potso ya boemo bo mahareng e batlang kamano pakeng tsa ditema tse pedi, e bile bothata bo bohola kaha bahlahlobuwa ba e arabile ho latela tlwaelo ya ho botswa ha potso ena e bontshang phapano pakeng tsa ditema tse pedi. Ba sa bontshe kamano pakeng tsa molaetsa wa tema ya A le tema ya B.
- (j) Bahlahlobuwa ba mmalwa ba hlolehile ho iphumanela matshwao ho Potso 1.17 e leng potso ya boemo bo hodimo kaha ba arabile Potso ena ba sa ikamahanya le maemo a matle a phedisano. Bahlahlobuwa ba arabile potso ena ka hore ba ka itwanela e leng ntho e sa amohelehang maemong a matle a phedisano.

Ditshitsinyo bakeng sa ho ntlafatsa

- (a) Matijhere a ngodise baithuti ditema tse fapaneng ho ntlafatsa tsebo ya bona ya ho araba dipotso tsa tekotlwisiso. Ditema tsena di tlamehile ho kenyeletsa ditema tse bohawang.
- (b) Baithuti ba tlamehile ho ikamahanya le se batlwang ke potso. Ba ithute maetsi a tsamaelanang le dipotso le mokgwa oo di arajwang kateng.
- (c) Baithuti ba kgothalletswe ho sebedisa dibuka tsa tlotlontswe le dibukantswe (dikeshenare) ho hodisa tlotlontswe ya bona.
- (d) Matijhere a rute baithuti maele le dikapolelo tse hlahang **Setatementeng sa Leano la Kharikhulamu le Tekanyetso (SLKT) leqepheng la 110.**
- (e) Matijhere a fe baithuti dipotso ho latela dikgato (kgato e tlase, e mahareng le ya boemo bo hodimo) ho ba tlwaetsa ho araba dipotso tsa hlahlobo. A lemose baithuti ho sheba matshwao a potso pele ba araba potso. Dikgato tsena di totobaditswe ka hara **Setatementeng sa Leano la Kharikhulamu le Tekanyetso (SLKT) leqepheng la 86 – 87.**
- (f) Matijhere a rute bana phapano pakeng tsa mohopolo wa sehlooho le molaetsa.
- (g) Matijhere a lemoswa hore a rute baithuti hore dipotso tse batlang maikutlo a bona di arajwe ho latela maemo a matle a phedisano. Sena e le ho lokisa ditaba hore ho tle ho be le bodulo ba kutlwisisano. E seng boiphetetso bo ka nnang ba mpefatsa maemo.
Ho etsa mohlala; ha potso e ka re: *'Wena o ka etsa eng ha o ka iphumana o le maemong a tshwanang le a moshemane ya hloriswang?'*
Karabong e loketseng ha re a lebella hore mohlahlobuwa a arabe ka hore a ka iphetetsa ka ho ntsha kotsi bao ba mo hlekefetsang kapa a ka tlohela sekolo sa ruri. Boiphetetso kapa tlikefetso ha di a dumellwa maemong a matle a phedisano.
- (h) Baithuti ba rutwe ho bala tema ya tekotlwisiso ka makgetlo a mararo ho e utlwisisa pele ba araba dipotso.
- (i) Matijhere a kgothalletse baithuti ho bala dibuka tse buang ka maele le dikapolelo bakeng sa ho eketsa tsebo ya bona ya ditaba tse mabapi le bosotho ba bona.

KAROLO YA B: Kgutsufatso

Dintlha tse akaretsang

- (a) Kgatelopelo e batla e le ntle haholo bokgoning bona ba ho kgutsufatsa tema papisong le dilemong tse fetileng kaha bahlahlobuwa ba bangata ba thotse matshwao a pakeng tsa 7 le 10 ho latela sampole ya bahlahlobuwa ba ileng ba kgethwa ho tswa mabatoweng a fapaneng.
- (b) Ke bahlahlobuwa ba mmalwa ba ntseng ba ngola ka dintlha. Bongata ba bona bo se bo tseba ho ngola ka diratswana.
- (c) Bothata ba ho qotsa dintlha di le jwalo ho tswa temeng bo batla bo fokotsehile haholo kaha bahlahlobuwa ba bangata ba se ba tseba ho kgutsufatsa ka mantswe a bona.

Diphoso ka kakaretso le kutlwisiso e fosahetseng

- (a) Ke bahlahlobuwa ba mmalwa ba sa kgoneng ho ikamahanya le ditaello tsa potso ena. Ha ba qoqe ka kotsi e bakwang ke ditlalelabore empa ba ngola ka seo ba se tsebang ka ditlalelabore e seng seo tema e buang ka sona.
- (b) Bahlahlobuwa ba bangata ha ba kgone ho hlwaya dintlha tse jereng mohopolo wa sehlooho le tse tshehetsang sehlooho. Ba ngola ka dintlha tse tshehetsang mohopolo wa sehlooho ba di etsa dintlha.
- (c) Bahlahlobuwa ba mmalwa ba sebedisa tsebo eo ba nang le yona ya tema ba sa ikamahanye le se hlokwang ke potso. Ba bang ha ba sebedise mantswe a bona empa ba qotsa se tswang temeng se le jwalo.
- (d) Leha palo ya bahlahlobuwa ba ngolang kgutsufatso ka diratswana e phahame ho latela **Setatementeng sa Leano la Kharikhulamu le Tekanyetso (SLKT)** empa ho sa na le bahlahlobuwa ba mmalwa ba ngolang ka dintlha.
- (e) Leha boholo ba bahlahlobuwa bo kgona ho ngola ka diratswana empa dintlha tsa bona ha di a momahana. Lebaka ke hore ba haellwa ke tshebediso ya makopanyi.
- (f) Ho na le bahlahlobuwa ba kgutsufatsang ka ho ngola diqotso le dintlha. Bahlahlobuwa bana ba ipeha ka mosing kaha ba hloleha ho utulla dintlha kaofela le ho otlwa ke nako.

Dintlafatso tse ka etswang

- (a) Matitjhene a fe baithuti ditema tse ngata tsa kgutsufatso. E meng ya mesebetsi ya kgutsufatso, matitjhene a itshwaele yona. Matitjhene a ka sebedisa mawa ana a latelang ho ntlafatsa bokgoni ba baithuti ba ho kgutsufatsa tema:
 - i. Ba ka sebedisa mehlala ya kgutsufatso e ngotsweng ke titjhene.
 - ii. Ba sebedise dikgutsufatso tse ipabotseng, tse ngotsweng ke baithuti ba bang.
 - iii. Titjhene a kgutsufatse seratswana a sebedisana mmoho le baithuti.
- (b) Baithuti ba rutwe phapano pakeng tsa mehopolu ya sehlooho le dintlha tse tshehetsang mehopolu ya sehlooho.
- (c) Baithuti ba kgothalletswe ho ikamahanya le sehlooho, ba se ke ba sebedisa tsebo ya bona e akaretsang.

- (d) Baithuti ba kgothalletswe ho bala tema ya kgutsufatso ka kutlwisiso. Ba e bale makgetlo a mararo mme ba utlwisise mookotaba wa yona.
- (e) Matijhere a kgothalletse baithuti ho ngola dintlha tsa bona ka tatellano, ba se ke ba di lobokanya.
- (f) Baithuti ba kgothalletswe ho ngola seratswana se momahaneng, mme ba rutwe ho sebedisa makopanyi ka nepo.
- (g) Baithuti ba se ngole diqotso le dintlha ha ba ngola tlhahlobo ya makgaolakgang kaha ba tla otlwa ke nako.

POTSO YA 3: Papatso

Diphoso tse tlwaelehileng le dikgopolo tse fosahetseng

- (a) Bahlahlobuwa ba bangata ba hlolehile ho iphumanela matshwao ho Potso ya 3.2. kaha ba hlotswe ke leetsi 'lotomanya' e leng ho bolela dithuto tseo motho a lokelang ho di etsa ha a batla basari e bapaditsweng.
- (b) Potsong ya 3.3 bongata ba bahlahlobuwa bo hlolehile ho iphumanela matshwao hobane ba ne ba sa utlwisise maele ana a reng: **lehlohonolo ha se lebelo**. Ba ne ba nahana hore ho buwa ka ho matha. Ba ne ba hloleha ho bontsha tshusumetso eo maele ao a nang le yona ho batho bao papatso e lebisitsweng ho bona.
- (c) Bahlahlobuwa ba bangata ba hlolehile ho iphumanela matshwao ho Potso ya 3.4 kaha ba hlolehile ho amahanya tshebediso ya ditshwantsho le se bapatswang. Ba ne ba toloka se setshwantshong ba sa bontshe hore setshwantsho seo se matlafatsa se bapatswang jwang?
- (d) Potsong ya 3.6 bongata ba bahlahlobuwa ba hlotswe ho iphumanela matshwao ka lebaka la tshebediso ya lentswe lena 'tshohla'. Ba ne ba araba potso ba ipapisitse le tshebediso ya **lebotsi** ka kakaretso ba sa ikamahanye le se bapatswang.

Dintlafatso tse ka etswang

- (a) Matijhere a kgothalletswe ho bala **Setatements sa Leano la Kharikhulamu le Tekanyetso (SLKT) leqepheng la 26** bakeng sa tlhakisetsa ka ditema tse bohulang.
- (b) Matijhere a lokela ho fa baithuti mesebetsi e mengata ya papatso ka phaposing ho ba tlwaetsa ho araba dipotso tsa papatso.
- (c) Baithuti ba kgothalletswe ho bala dikoranta le dimakasine ho ithuta ka mawa a fapaneng a ho bapatsa.
- (d) Matijhere a rute baithuti mawa a fapaneng a ho bapatsa le bohlokwa le sepheo sa mawa ao papatsong e hlahisitsweng pampiring ya dipotso.
- (e) Baithuti ba bontshwe le ho rutwa tshebediso ya puo e hlokolosi le e susumetsang e hlahang papatsong.
- (f) Matijhere a rute baithuti ho ela hloko matshwao ohle a hlahang papatsong.

POTSO YA 4: Khathunu

Diphoso tse tlwaelehileng le dikgopolo tse fosahetseng

- (a) Bongata ba bahlahlobuwa bo hlolehile ho araba Potso ya 4.1 ka nepo. Ba ne ba fana ka tlhaloso ya sekapolelo se reng '**re se re e ja jwang le dikgomo**' ba hloleha ho amahanya sekapolelo seo le monna ya jereng dikgantshi papatsong.
- (b) Potsong ya 4.3 bahlahlobuwa ba bangata ba thatafalletswe ke ho kgetha lentswe le nepahetseng ka ho fetisisa hobane mantswe ao a kgethwang a ne a batla a tshwana.
- (c) Lentswe lena 'meqeqeko' e bile bothata bo boholo ho bahlahlobuwa, ke kahoo ho bileng thata ho bona ho araba Potso ya 4.4. ka nepo. Ba hlalositse moelelo wa lentswe leo ba sa ipapisa le ditaba tsa khathunu.
- (d) Potsong ya 4.5 bahlahlobuwa ba mmalwa ba hlotswe ke leetsi lena 'sekaseka' mme ba hlolehile ho ntsha maikutlo a bona ka ho kgaoha ha phepele ya motlakase.
- (e) Bahlahlobuwa ba mmalwa ha ba ya ikamahanya le maemo a matle a phedisano ha ba araba Potso ya 4.6. mme seo se entse hore ba se iphumanele matshwao potsong eo.

Dintlafatso tse ka etswang

- (a) Matitjhere a rute baithuti ho shebisisa ka hloko le ho hlwaya dintlha tsohle le matshwao a hlahellang khathunung pele ba araba dipotso.
- (b) Baithuti ba rutwe maetsi a sebediswang khathunung a kang **sekaseka** le a mang.
- (c) Matitjhere a rute baithuti ho sheba dintlha tse latelang khathunung: boitshetleho ba khathunu, puo ya molomo le ya mmele.

POTSO YA 5: Tema ya Prosa

Dintlha tse akaretsang

- (a) Pharela Potsong ya 5.1 e bile tshebediso ya lentswe lena '**pakutsaka**'. Ho bile thata ho bahlahlobuwa ho araba potso ena ka nepo hobane bahlahlobuwa ba ne ba sa tsebe moelelo wa lentswe lena '**pakutsa**'.
- (b) Potso ya 5.5 bahlahlobuwa ba bangata ha ba a sebeta hantle kaha ba hlolehile ho utlwisisa moelelo wa leetsi lena '**tshohla**'. Sena se ba sitisitse ho araba potso e neng e batla tshebediso ya lentswe '**kakatletse**'.
- (c) Tshebediso ya temoho e hlokolosi ya puo e bonahetse e le tshita e kgolo karolong ena.

Dintlafatso tse ka etswang

- (a) Matitjhere a eletswa ho bala setateme ka hloko mme ba shebe maqepheng a 26 - 28 (*kgodiso ya tlotlontswe le tshebediso ya puo mmoho le Dibopeho tsa dipolelo le tlhophiso ya ditema*).

- (b) Matitjhere a hlokomedise baithuti hore ba se ke ba hlalosa maele/maelana ka maele/maelana a mang.
- (c) Baithuti ba lokela ho ithuta tlotlontswe le tsebokakaretso mme ba iketsetse dinoutsu.
- (d) Baithuti ba rutwe tshebediso e hlokolosi ya puo hobane Potso ya 5 e thehilwe hodima yona.

9.4 TJHEBOKAKARETSO YA TSHEBETSO YA BAITHUTI PAMPIRING YA 2

Ho ntshwa ha maikutlo mabapi le tshebetso ka kakaretso

- (a) Boholo ba bahlahlobuwa diporofensing ka ho fapana ba arabile dipotso tsa padi le terama tse ntjha e leng 'Tutudu ha e patwe' le 'Lejwe la kgopiso'. Leha ho le jwalo, ho ntse ho na le ba arabileng dipotso tsa dibuka tsa dilemo tse fetileng.
- (b) Ba bang ba arabileng dipotso tsa dibuka tsa kgale, ho bonahetse eka ba di arabile ka phoso kaha dipampiri tsa bona di ne di kenelletse hara tsa ba neng ba araba dipotso tsa dibuka tse ntjha.
- (c) Tsebo e haellang ya dingolwa e iponahaditse tshebetsong ya baithuti ba bang.
- (d) Bahlahlobuwa ba bang ba hlolehile ho etsa kgetho e nepahetseng ya dipotso. Sena se bakile hore ba lahlehelwe ke matshwao a mangata. Karolong ya A, bahlahlobuwa ba bang ba arabile dipotso tsa dithothokiso tseo ba ithutileng tsona feela, mme sena se bile le ditlamorao tse mpe sephethong sa bona. Karolong ya B le ya C, mohlalobuwa o ne a lokela ho ngola potso e telele karolong e nngwe le mofuta wa dipotso tse kgutshwanyane karolong e nngwe. Bahlahlobuwa ba bang ba kgethile ho araba mofuta wa dipotso tse kgutshwanyane dibukeng tse pedi e leng ya padi le ya terama.
- (e) Ho bahlahlobuwa ba sebeditseng hantle, tsebo e kenelletseng ya dingolwa e iponahaditse tshebetsong ya bona. Ba kgonne ho araba ka bokgabane, ba ikamahantse le ditaelo tsa dipotso mmoho le kabo ya matshwao. Bahlahlobuwa ba jwalo ba kgonne ho fumana matshwao a phihlelo e babatsehlang le e supang bokgoni.
- (f) Ho hloleha ha bahlahlobuwa ba bang ntlheng ya ho utlwisisa se botswang, ho bakile hore ba se kgone ho araba hantle ba ipapisitse le sona. Ba bang ba ne ba kgutlela dikarabo tsa bona ha ba bang ba ne ba araba ka ho akaretsa seo ba se tsebang ho e na le ho araba se botsitsweng. Sena se bakile hore ba hlolehe ho tsomula dikarabo le metso.
- (g) Dipotsong tse batlang ho tshehetswa ka lebaka, bahlahlobuwa ba bang ba ne ba hloleha ho fana ka lebaka leo, mme ba araba ka ho akaretsa feela.
- (h) Potso e neng e botsa ka setaele sa mongodi (19.12; 21.11) e thatafalletse baithuti haholo. Ba hlolehile ho bontsha kamoo mongodi a sebedisitseng setaele se itseng ho ngoleng ha hae. Dikarabo tsa bona di ne di leba hosele.
- (i) Dipotso tse kgutshwane di qala ka diqotso. Ba bang ba bahlahlobuwa ba nka diqotso tseo di le jwalo, ha ba araba dipotso tse telele tsa moqoqo ba di fetole dikarabo tsa bona.

- (j) Bahlahlobuwa ba bang ba ne ba kopakopanya mabitso a baphetwa le dibapadi dikarabong tsa bona haholoholo dipotsong tsa terama. Sebapadi se bitswang Tsietsi bukeng ya 'Lejwe la Kgopiso' se ne se phelephanyetsa baithuti haholo mme ba ne ba ngola ka ditaba tsa Tsietsi eo e leng mophetwa bukeng ya 'Botsang lebitla'.

9.5 TSHEKATSHEKO YA TSHEBETSO YA BAIHUTI POTSONG KA NNGWE PAMPIRING YA 2

Diphoso tse tlwaelehileng le dikgopolo tse fosahetseng

- (a) Potso ya 1 ke ya moqoqo wa thothokiso. Boholo ba bahlahlobuwa ba qobile ho araba potso ena. Ba e arabileng ba hlolehile ho e araba ka bokgabane. Potso e ne e hloka hore ba bue ka Karaburetso ya pono le ya kutlo mmoho le phetapheto. Bahlahlobuwa ba hlolehile ho bua ka karaburetso tsena tse pedi le ka phetapheto. Ba ipuetse ka dibetsa tsa bothothokisi tseo bona ba di tsebang. Ba bile ba hlolehile le ho bontsha kamoo makgetha ana a finyeleditseng molaetsa wa thothokisong ena kateng.
- (b) Potso ya 2: Bahlahlobuwa ba arabileng Potso 2 ba sebeditse hantle haholo. Ba bang ba kgonne ho fumana matshwao a 8 - 10. Leha ho le jwalo, ho bile le bahlahlobuwa ba hlolwang ke Potso 2.2 le 2.3. Palohare (average) ya matshwao a bahlahlobuwa potsong ena e bile 6%.
- (c) Potso ya 3: Ha e a sebetswa hantle papisong le Potso 2. Dipotso tseo e bileng tshita ho bahlahlobuwa e bile 3.2, 3.3, 3.4 le 3.6. Sena se bakile hore tshebetso ya bona ho potso ena e be le palohare ya 2%.
- (d) Potso ya 4: E bile thata ho boholo ba bahlahlobuwa. Ba bang ba kgonne ho araba dipotso tsa 4.1, le 4.5 ka katleho. Potso ya 4.2 yona e bile thata ka ho fetisisa. Bahlahlobuwa ba hlolehile ho bontsha hore komelo e sebedisitsweng molathothokisong wa 7 e omela ketsahalo ya lerole le lefubedu la selemo sa 1933 le neng le le ngata ka tsela e makatsang. Sena se ne se hlakisa kamoo dikgomo tse ngata di ileng tsa kuputsa lerole kateng.
- (e) Potso ya 4.3: Bahlahlobuwa ba hlolehile ho araba potso ena. Ba sitilwe ho bontsha hore ha basadi ba toulda dikgomo ka masokwana e ne e mpa e le ho phethisa moetlo e seng ho di tebela. E ne e se ntwala e mahlomafube.
- (f) Potso ya 4.4: Boholo ba bahlahlobuwa bo hlotswe ho utlwisisa lentswe 'thathalala' le moleng wa 22. Kahoo bahlahlobuwa ba timelletswe ho hlakisa sehlo sa thothokiso ka kakaretso. Bahlahlobuwa ba hlolehile ho araba potso ena ka nepo hobane ba hlolehile ho bontsha hore sehlo se bontshang kgotsofalo. Ba se hlakisa ka mokgwa wa hore sehlo se hodimo le se tlase kahoo ba sitilwe ho araba potso ena ka ho phethahala. Palohare ya matshwao a bona e bile 2%.
- (g) Potso ya 5: e bile potso eo bahlahlobuwa ba bangata ba ipabotseng ho yona. Leha ho le jwalo ho bile le bahlahlobuwa ba bang ba sa kgonang ho araba dipotso tsa 5.1, le 5.4. ka katleho. Bahlahlobuwa ba hlolehileng ho araba potso 5.1 ba hlotswe hobane ba sa kgona ho bontsha hore sepheo sa lebitsomamarane ke sefe. Ba hlotswe ke potso ya 5.4 ba hlotswe ke ho bontsha hore lebotsi le sebedisitsweng moo le supa tletlebo.

- (h) Dipotso tse telele tsa Dinovele le Sengolwa sa Boholoholo (Potso 6, 8, 10, 12 le 14): Dipotso tsa dinovele tse pedi e leng 'Botsang Lebitla' le 'Tutudu ha e patwe' di ne di itshetlehile ho potso e reng 'Kgodiso e boima eo Tutudu/Tsietsi a hodisitsweng ka yona e bakile hore a be le pelo e thata. Dumellana kapa o hanane le mohopolo ona o nto hlakisa ntlhakemo ya hao'. Mokgwa ona wa ho botsa o bile le kgahlamelo e mpe ho boholo ba baithuti hobane ba ne ba sa kgone ho bontsha kamoo kgodiso e boima e ammeng mophetwa kateng mme le ho hlakisa ntlhakemo ya bona e bile tshita e kgolo.
- (i) Bahlahlobuwa ba bangata (85%) ba arabile potso ya 12. Ba bang ba bahlahlobuwa ba kgonne ho e araba ka nepo mme ba hlahisitse dintlha tsa sehlooho le tse di tshhehetsang ka tshwanelo, ha ba bang ba ne ba hloleha ho hlahisa dintlha tsa sehlooho le dintlha tse di tshhehetsang. Lebakabaka e bile tshita ya potso e bileng le meeelo e mmedi. Bahlahlobuwa ba buileng ka ho ba sebete le ho kgona ho mamella ha Tutudu ba arabile ka bokgabane. Ha ba buileng ka moelelo o reng Tutudu o kgopo ba ile ba haelwa kaha dintlha di mmalwa feela tseo ba ka tshhehetsang nehelano kapa ntlhakemo ya bona ba itsheheditse ka buka.
- (j) Bahlahlobuwa ba bang potso ena e ba phelekanyeditse hoo ba hlolehileng ho e araba ka tshwanelo. Ba ne ba pheta pale jwalo kaha e le jwalo mme ba sa tsepama potsong. Boholo ba dikarabelo tsa bona di ne di lotomanya dintlha tse tshhehetsang mohopolo wa sehlooho di sa bontshe hore na di o tshhehetsa ka mokgwa o jwang.
- (k) Dipotso tsa dinovele tse ding tse pedi e leng 'Diepollo' le 'Mme' di ne di itshetlehile ho maele. Potso 8 'Diepollo' e ne e itshetlehile ho maele a reng 'Monyala ka pedi o nyala wa hae'. Potso 10 'Mme' e ne e itshetlehile ho maele a reng 'pinyane ha e senye motse'. Ha ho a ba le bahlahlobuwa ba arabang dipotso tsena kahoo ha ho tlaleho e kaalo hodima tsona.
- (l) Potso ya 14 "Ke qati e a lomisanwa" e ne e itshetlehile ho phapano ya mookotaba o teng pakeng tsa tshomo ya 'Kgubetswana le Talana' mmoho le 'Dithoko tsa Barolong. Le mona ho bile le mohlahlobuwa a le mong wa porofensi ya KZN ya arabileng potso ena. Ka bomadimabe ha a ka a e araba ka nepo kaha o ne a sa bontshe phapano eo. Boholong ba diporofensi ho ne ho se bahlahlobuwa ba arabang potso ena.
- (m) Dipotso tse telele tsa terama e leng Potso ya 16, 18 le 20 di ne di itshetlehile ntlheng ya hore ebe mongodi o atlehile ho bontsha tlhoho dingolweng kapa ha a atleha. Potso e ne e ralehile tjena: 'Tlholo dingolweng ke ha botle bo hlola bobo. Sekaseka tshwantshiso ena, mme o bontsha kamoo mongodi a atlehileng kapa a sa atlehang ho pepesa ntlha ena o be o hlahise ntlhakemo ya hao'. Boholo ba baithuti ba arabile potso 20, feela ba hlolehile ha bohloko kaha potso ena e ba tabantse fatshe. Ba ne ba iphetela pale ba sa amahanye dikahare tsa bona le 'Tlholo dingolweng'. Le bahlahlobuwa ba arabileng potso ya 16 ba ntse ba phetile pale feela.
- (n) Dipotso tse kgutshwanyane tsa dinovele e leng 7, 9, 11, 13: Dipotsong tsena tse boletsweng, bahlahlobuwa ba bontshitse kutlwisiso ya mareo a kang 'maikutlo, semelo, mookotaba, karaburetso, ho tjobela pele le mothinya o sa lebellwang kahoo ba di arabile hantle.
- (o) Potso ya 15: Boholo ba bahlahlobuwa ba qobile ho araba dipotso ena e leng dipotso tse itshetlehileng ho tsa boholoholo. Ba e arabileng, ba hlolehile ho kenella ka ho phethahala karabong tsa bona mme ba ne ba hloka le tsebo e batsi ya tlotlontswe le ya sengolwa sena.

- (p) Potso 17, 19 le 21. Jwalo ka tshebetsong ya dipadi, bahlahlobuwa ba bontshitse kutlwisiso ya mareo a kang 'semelo sa sebakadi, ho tsebela pela, mefuta ya dibakadi, theho ya lebitso. Tshita e bonahetse potsong ya 21.3. Bahlahlobuwa ha ba ka ba abelwa matshwao ha ba sa bontsha hore Pheleu o kgopo.
- (q) Potsong ya 21.9. tshekamelo le leeme e sa le pharela bahlohlobuweng.
- (r) Potso 21.11. Potso ena e ne e itshetlehile ho setaele sa mongodi. Bahlahlobuwa ba ile ba thatafalla potsong ena. Ba hlolehile ho totobatsa setaele sa mongodi. Ba ileng ba kgona ho e araba ke ba arabetseng ka hore puisano (dialogue) e sebedisitsweng sengolweng ke sona setaele sa mongodi.

Dintlafatso tse ka etswang

- (a) Kutlwisiso ya tshusumetso eo makgetha ana a nang le yona molaetseng le mookotabeng tseo mongodi a lekang ho di fetisa ho baamohedi ba ditaba ke sepheo se seholo sa ho ithuta dingolwa. **(Setatemente sa Leano la Kharikhulamu le Tekanyetso [SLKT] leqephe 28).**
- (b) Sepheo se seholo ke ho etsa bonnete ba hore qetellong ya tsohle bahlahlobuwa ba tsebe ho manolla le ho sekaseka sengolwa seo ba se balang. Ho bohlokwa hore baithuti ba ithute makgetha a ditema tsa dingolwa le tshusumetso ya ona.
- (c) Bahlahlobuwa ha ba a lebellwa hore ebe ba bala buka bakeng sa ho natefelwa ke yona feela. Manollo ya dingolwa ke yona e fanang ka kutlwisiso e tebileng ya dingolwa kahoo manollo ya thothokiso, padi le tshwantshiso e lokela ho ba ka sehloohong sa ho ithuta dingolwa.
- (d) Matitjhere a eletswa ho ruta manollo ya dingolwa ka ho phethahala ho tloha ha selemo se qala. A hopole hore dipotso di ka ralwa ka mekgwa e fapaneng mme bahlahlobuwa ba rutilweng ba ka kgona ho araba leha ba sa tlwaela mokgwa oo dipotso di radilweng ka wona.
- (e) Mokgwa wa ho araba dipotso tsa sengolwa le wona o lokela ho tseparisetswa maikutlo. Hangata bahlahlobuwa ba kgutlela dikarabo tsa bona ha ba arabela dipotso tsa dihothokiso kapa tsona tsa padi kapa tshwantshiso.
- (f) Potsong eo ho yona bahlahlobuwa ba lokelang ho fana ka bohlokwa ba sebetsa sefe kapa sefe se sebedisitsweng molathothokisong o itseng, bahlahlobuwa ba lokela ho qoba ho arabela ka hore '*Ho toboketsa seo sethothokiso se buang ka sona.*' Sena se ile sa hlakiswa raporotong ya selemo se fetileng. Mohlahlobuwa o lokela ho bala mola oo a botswang ka wona mme a arabe a qotsa seo mola oo o buang ka sona.
- (g) Sebopelo sa potso e telele se lokela ho rutwa hara selemo. Bahlahlobuwa ba lokela ho tseba hore potso e telele e qala ka selekela, e be mmele e nto ba qetelo ya yona. Ba lokela ho tseba ho ngola ka sebopelo sa diratswana tse momahaneng. Sena se tla etsa hore karabo ya bona e ba kgontshe ho fihla phihlellong e babatsehang.
- (h) Mabitso a dibakadi kapa a baphetwa a lokela hore a tsejwe hantle, mme bahlahlobuwa ba qobe ho a sebedisa ka ho fapanetsana ho habahanya le dibuka tse fapaneng.
- (i) Matitjhere a lokela ho rupellwa ka matla ntlheng ya manollo ya dingolwa. A bile a lokela ho sebetsa ka ho thusana ho tswa sekolong se seng ho ya ho se seng.

- (j) Ela hloko hore le lemong sena re sa toboketsa ntlha ya hore tlhodisano e lebisang ntlheng ya hore baithuti ba bang ba se ke ba thuswa ka baka la hore sekolo se seng se batla ho ba ka hodimo ho se seng, e lokela hore e se ke ya kgothaletswa hobane ke bokamoso ba baithuti boo re lokelang ho nahane ka bona.
- (k) Disimphosiamo le dingangisano ka dingolwa di lokela ho hlophiswa moo baithuti ba ka qotisanang lehlokwa ka dikahare tsa dingolwa tsa bona tseo ba di balang.
- (l) Moithuti ka mong sekolong o lokela ho ba le buka ya hae ya sengolwa hore a nne a ipalle nako le nako ha a le lapeng

9.6 SESOTHO PUO YA LAPENG P3

Diphoso ka kakaretso le kutlwisiso e fosahetseng

Boholo ba bahlahlobuwa ba sebeditse hantle Karolong ya A le ya B. Kgetho ya bona ya meqoqo le ditema tsa kgokahano e ne e ba dumella ka hohlehohle hobane dihlooho di ne di bua ka diketsahalo tsa bophelo ba kamehla le mehla. Leha ho le jwalo, ho na le ba bang ba baithuti ba ileng ba kgetha dihlooho tseo ba neng ba se na dintlha tse ngata ho tsona. Ba bang ba ne ba hlolwa ke tlotlontswe e itseng e sebedisitsweng ha ho ralwa dipotso, tshebediso ya rejisitara e fosahetseng, tshebediso e fosahetseng ya thutapuo le sebopeliso sa dipolelo. Ha ba ngola meqoqo ha ba tsepame sehloohong, ba tswa lekoteng mme ba ngole ka taba e sa tsamaellaneng le sehlooho.

9.7 TSHEKATSHEKO YA PAMPIRI YA 3

KAROLO YA A: MEQOQO

Diphoso ka kakaretso le kutlwisiso e fosahetseng

- (a) Bahlahlobuwa ba bangata ha ba a sebetse hantle haholo moqoqong wa 1.1 wa sehlooho sena; “*Botjhaba ba ka, boikgantsho ba ka*” Ba bang ba ne ba sa utlwisise hore ha ho buuwa ka botjhaba ho buuwa ka setso. Ba ne ba toloka lentse leo ka tsela e fosahetseng ba re ho buuwa ka botjha mme seo se entse hore ba abelwe matshwao kgatong ya pele feela. Ba tolokileng ka tsela e nepahetseng ba qoqile ka ditaba tsa botjhaba empa ba hloleha ho bontsha ho ikgantsha hoo ba nang le hona ka botjhaba ba bona.
- (b) Bahlahlobuwa ba ngotseng moqoqo wa 1.2, ba bontshitse ba na le kgaello e kgolo ya tsebo ya mokgwa oo tjelete ya lekgetho la mmuso e sebediswang ka ona mme seo se entse hore ba kgere haholo. Bahlahlobuwa ba bang ba bontshitse ho se tsebe hore tjelete ya lekgetho ke eng.
- (c) Moqoqong wa 1.3 bohloko ba baithuti ba ngotse ka diketsahalo tse sa lokang tseo ba ileng ba di etsa empa qetellong ha ba bontshe ditlamorao tsa diketso tseo tsa bona maphelong a bona.
- (d) Bahlahlobuwa ba bang ba bonahetse ba se na tsebo ya kahlolo ya thapo moqoqong wa 1.4, kaha ba hlahile nakong eo kahlolo ya thapo e seng e fedisitswe mme ba poletse ka thoko ho seotlo. Boholo ba bahlahlobuwa bo qoqile ka tlikefetso mme ba hloleha ho e amahanya le kahlolo ya thapo. Ba bang ba hlahisitse lehlakore le le leng la taba, ba hlolehile ho hlahisa mahlakore a mabedi a taba mme seo se entse hore ba ipehe ka mosing.

- (e) Moqoqong wa 1.5 bohola ba bahlahlobuwa bo kgonne ho ngola ka diketsahalo tse etswang ke baruti matsatsing a kajeno tse lahlehisang setjhaba. Methwaela ya bahlahlobuwa ba qoqile ka mahlakore a mabedi a taba mme ba ipeha ka mosing.

Dintlafatso tse ka etswang

- (a) Baithuti ba lokela ho itlwaetsa ho kgetha sehlooho seo ba nang le dintlha tseo ba ka buang ka sona. Haeba ba hloleha ho ngola ka sona ba dumelletswa hore ba kgethe moqoqo/sehlooho se seng
- (b) Matitjhere a lokela ho nnetefatsa hore baithuti ba tseba ho manolla sehlooho seo ba se kgethileng mmoho le sebopeho sa moqoqo oo ba o filweng.
- (c) Tshebetso ya ho ngola e bohlokwa haholo. Sepheo sa ho ngola sehlahiswa sa pele dikolong ke ho hlaola diphoso tsohle tseo baithuti ba di entsang ha ba ngola. Sehlahiswa sa ho qetela se lokela ho hloka diphoso.
- (d) Baithuti ba lokela ho fuwa dipolelo, diratswana le dikateng tsa seratswana tse ngata tse lobokaneng, tse bileng di fosahetse hore ba ithute ho hlaola diphoso ka tsona le ho tseba ho hlahlamanya mehopollo ka nepo.
- (e) Diphoso tsena tse tlwaelehileng di lokela ho hlaolwa moo baithuti ba leng teng hore ba tle ba lemohe phoso tsa bona ba be ba di hlaole ka ho phethahala.
- (f) Baithuti ba lokela ho tataiswa ba bontshwe hore mefuta e fapaneng ya meqoqo e ngolwa jwang ba be ba fuwe monyetla wa ho e ngola ka nepo.
- (g) Baithuti ba lokela ho tataiswa ka kamoo ba lokelang ho sekaseka dipotso tse qholotswang ke ditshwantsho. Ba be ba fuwe monyetla wa ho di ngola ka phaposing hore ba be le boitshepo ha ba tlameha ho ngola ka tsona le ho di ngola ka boqhetseke.
- (h) Baithuti ba hlokomediswe hore ha ba qeta ho ngola meqoqo le ditema ba tlameha ho hlaola diphoso ba etse le tekolobotjha ya mosebetsi wa bona. Ba ka sebedisa potloloto ho etsa tekolobotjha eo.
- (i) Baithuti ba rutwe ho ngola moralo qalong ya moqoqo wa bona. Mohopolo o tlamehile ho fella seratswaneng se le seng o se ke wa fetela seratswaneng se latelang.
- (j) Matitjhere a tlameha hore a sebedise diruburiki tsa ho tshwaya meqoqo ka tshwanelo ka dinako tsohle.
- (k) Baithuti ba lokela ho fuwa diruburiki hore ba tle ba tsebe ditebello tsohle tse tla ba isa pokelletsong ya matshwao a hodimo.
- (l) Baithuti ba rutwe ho sebedisa puo ya bonono, mopeleto o nepahetseng, matshwao a puo, ho kopannngwa le ho arolwa ha mantswa, popo ya dipolelo le diratswana; tsena tsohle di a putsa ho ngolweng hwa meqoqo.
- (m) Baithuti ba lemoswe kotsi ya ho qala dipolelo ka makopanyi a sa tshwanelang ho qala dipolelo.

KAROLO YA B: DITEMA TSA KGOKAHANO

Karolo ena e fupere ditema tsa kgokahano. Karolong ena baithuti ba tlameha ho kgetha potso tse pedi. Potso ka nngwe e jere matshwao a 25. Bahlahlobuwa ba bonahetse ba itekile haholo. Ke mefuteng e mmalwa moo bahlahlobuwa ba hlolehileng ho utlwisisa potso, mme ba bonahala ba tswile lekoteng.

- (a) Potsong ya 2.1 e leng lengolo la tletlebo. Bahlahlobuwa ba bangata ha ba a sebetsa hantle potsong ena. Dikahare tsa bona di ne di le foofo. Bongata ba bona ha bo tsebe aterese ya lengolo la semmuso.
- (b) Bahlahlobuwa ba ngotseng Atikele ba ne ba se bangata haholo mme ba e ngotseng ba kgonne ho iphumanela matshwao a mangata ho dikahare empa ba hloleha ho ngola sebopeho sa teng ka tsela e nepahetseng.
- (c) Potsong ya 2.3 bahlahlobuwa ba ne ba loketse ho ngola puo eo ho yona ba lebohang motho a neng a kopilwe ke sekolo ho tshetleha puo nakong eo baithuti ba neng ba etsa boitlamo ka yona. Bahlahlobuwa ba bangata ba ngotse eka ke bona ba neng ba tshetleha puo ho mme ba iphumane ba abelwa matshwao kgatong ya pele feela.
- (d) Ke bahlahlobuwa ba mmalwa feela ba ngotseng Potso ya 2.4 Bahlahlobuwa ba e ngotseng ba qoqile ditaba tsa filimi feela. Ba hlolehile ho hlahisa lebitso la filimi, mohlahisi wa yona, mohale ke mang, dintlafatso, dikgaello le molaetsa.
- (e) Bahlahlobuwa ba ngotseng Potso ya 2.5 e leng puisano, ha ba a kgona ho bontsha mathata ao dibini di kopanang le ona. Ba kgothalleditse metswalle ya bona ho se latele lekala la mmimo empa ba hloleha ho ba bontsha ditlamorao tse mpe tsa lekala lena la mmimo.
- (f) Bahlahlobuwa ba bangata ba ngotse Potso ya 2.6 e leng Tsa bophelo ba mofu. Baithuti ba mmalwa ha ba a bala se hlokwang ke potso hobane potso e ne e re ba ngole tsa bophelo ba malomae ya seng a hodile. Bahlahlobuwa ba mmalwa ba hlahisitse dilemo tse tlase tsa tlhaho ya bomalomabona. Bahlahlobuwa ba mmalwa ba ingolletse tsa bophelo ba mofu mme ba ipehile ka mosing. Boholo ba bahlahlobuwa bo hlolehile ho ngola sesosa le letsatsi leo mofu a hlokahetseng ka lona.



Ditshisinyo bakeng sa ntlafatso

- (a) Matitjhere a lokela ho ruta bana mefuta ya ditema tsa kgokahano ka ho phethahala.
- (b) Baithuti ba rutwe tsela e nepahetseng ya ho ngola aterese ya lengolo la semmuso.
- (c) Matitjhere a tlameha ho ruta baithuti lekgathe le nepahetseng la ho ngola.
- (d) Matitjhere a hlocomele rejisetara ya baithuti, mme ba rutwe hore rejisetara e fetoha ho ya ka maemo a mofuta wa sehlahiswa se ngolwang.
- (e) Baithuti ba rutwe sebopeho sa atikele le hore ba se ngole dintlha tse sa hlokahaleng atikeleng.
- (f) Baithuti ba rutwe ho boha difilimi le ho bala dibuka ka tshesefo ho ba thusa ho ngola Tekolokakaretso ka tsela e nepahetseng.
- (g) Baithuti ba bontshwe phapano pakeng tsa ho ngola Tsa bophelo ba mofu le makgabane a buuwang ka mofu e leng tatellano ya ditaba e nepahetseng. Ba ngole Tsa bophelo ba mofu ba latela ditaello tsa sehlooho seo ba se fuweng.
- (h) E nngwe keletso ya bohlokwa ke ya hore matitjhere a lokela ho rala mehlala ya mesebetsi ena, mme mehlala eo e manehwe maboteng a diphaposi hore baithuti ba bone mehlala ena ka mehla. Matitjhere a ka boela a sebedisa mesebetsi ya baithuti ba ipabotseng ho ngolweng ha ditema tse na ho ruta ba haellwang ke bokgoni.
- (i) Matitjhere a rute baithuti mokgwa oo matshwao a puo a sebediswang ka wona puisanong. Ba boele ba rute baithuti ho se etse dipolelo tse telele tse lobokanyang puo. Barutwana ba hlajwe malotsana ba be ba kgothalletswe ho ngola dipolelo tse kgutshwane tse jereng moelelo o feletseng.
- (j) Matitjhere a lemoswa ho bala **Setatemente sa Leano la Kharikhulamu le Tekanyetso (SLKT)** maqephe a 34 – 37 le maqephe a 39 – 44 bakeng sa ho ba le tsebo e batsi ya ditema tsa kgokahano le tshebetso ya ho ngola.

