

KGALO 10

SETSWANA PUO YA GAE

Pegelo e e latelang e buisiwe mmogo le dipampiri tsa dipotso tsa Setswana Puo ya Gae tsa Ngwanaitseele 2017

10.1 MOKGWA WA TIRAGATSO: DIPAMPIRI TSA 1 – 3 (2014 – 2017)

Tiragatso ya batlhatlhojwa ka kakaretso e senola tlhatlhogo fa e bapisiwa le ya 2016.

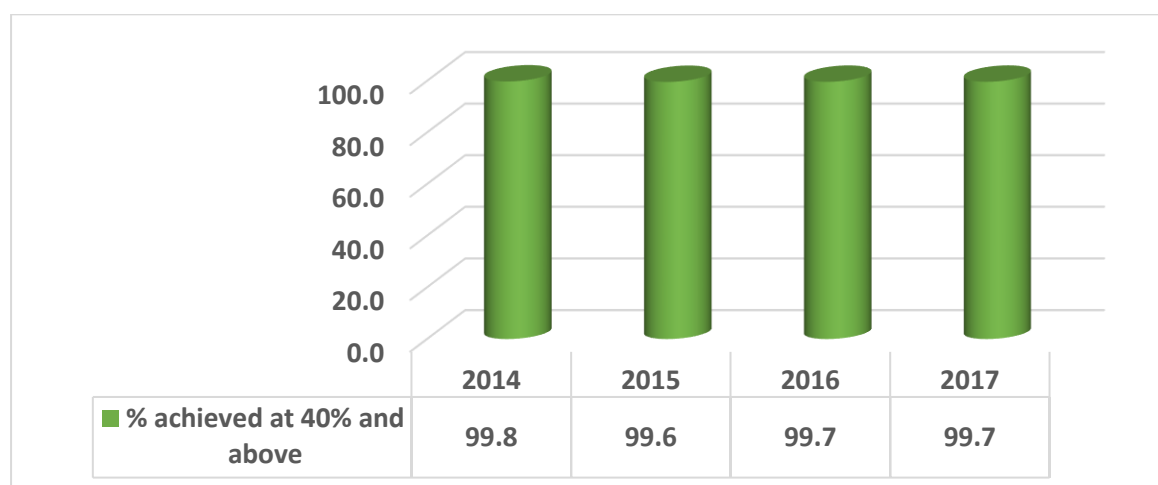
Dintlha tse di latelang di etswethoko mo ngwageng wa 2017:

- Palo ya batlhatlhojwa ba ba kwadileng serutwa se e fokotsegile ka 2561.
- Pithelelo ya batlhatlhojwa ka kakaretso mo ngwageng e, e tokafetse jaaka e bontshiwa ka 99.67% ya batlhatlhojwa ba ba falotseng ka 40% le go feta.

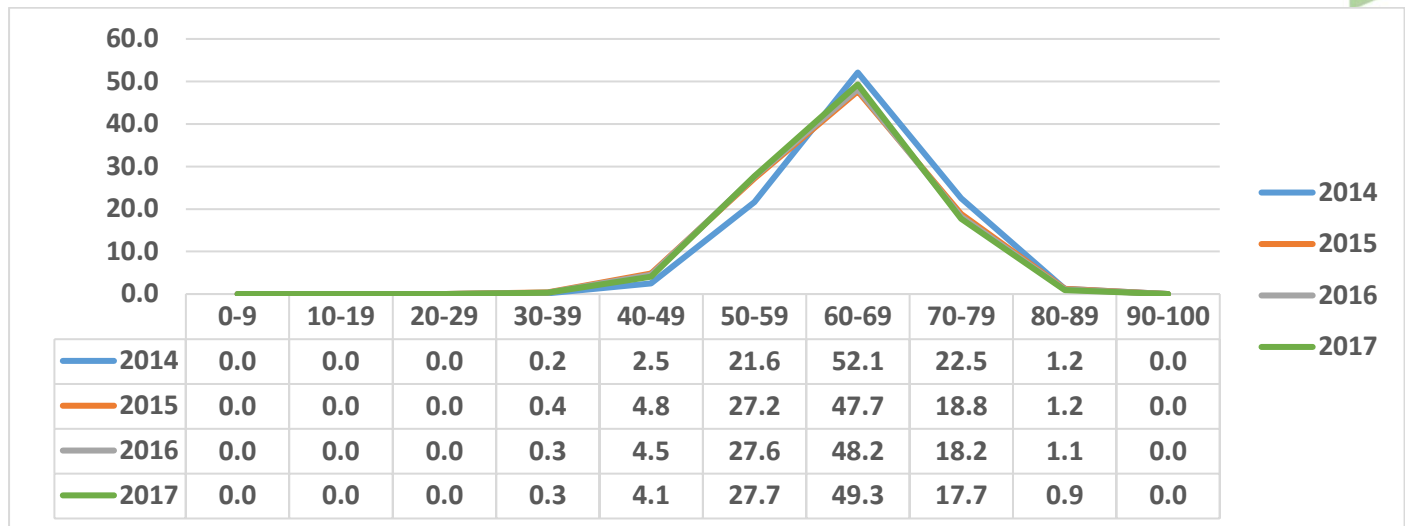
Papetlana 10.1.1: Diphithlelelokakaretso tsa Setswana Puo ya Gae

Ngwaga	Palo e e kwadileng	Palo e e falotseng ka 40% le go feta	% e e falotseng ka 40% le go feta
2014	35,939	35,863	99.79
2015	47,206	47,020	99.61
2016	48,730	48,560	99.65
2017	46,169	46,016	99.67

Kerafo ya 10.1.1: Diphithlelelokakaretso tsa Setswana Puo ya Gae



Kerafo ya 10.1.2: Tshupo ya phatlalatso ya tiragatso (Setswana Puo ya Gae: 2014 –2017)



Go tswa mo kerafong e e fa godimo, go totobetse gore morago ga tlhatlhogo ya 2015 le 2016 go na le tokafalo e nnye mo batlhatlhojweng ba 2017.

10.2 THADISO YA TIRAGATSO YA MORUTWANA MO PAMPIRING YA NTLHA

Ditshwaelo ka kakaretso

- Bokgoni jwa tekatlhaloganyo bo santse bo tlhabela. Ga se barutwana ba bantsi jalo ba ba dirileng sentle mo potsong e. Ba santse ba tlhabela go buisa ka go tlhaloganya gore ba tle ba arabe dipotso ka nepagalo.
- Barutwana ba bontshitse tlhalelo ya tlotlofoko le kitso ya mareo, malepa le diane tse di farologaneng le tiriso ya tsona.
- Kgono ya tshobokanyo e bonala e santse e le kgwethonyana gonne bangwe ba itikile le go kwala ka sebopego se se maleba. Fela go bangwe ba ba santseng ba kopolola e bile bangwe ba reteletswe ke go dira jaaka ba laetswe.
- Kgono ya dipopego tsa puo le melawana ya tiriso e tlhoka tlhokomelo e e tseneletseng. Barutwana ba dirile bokoa mo dipopegong tsa puo le melawana ya tiriso.

10.3 TSHEKATSHEKO YA TIRAGATSO YA BARUTWANA MO PAMPIRING YA NTLHA

POTSO 1: Tekatlhaloganyo

Diphoso ka kakaretso le go sa tlhaloganye dipotso

- Tiragatso ya potso e e mo magareng. Bontsi jwa barutwana ga ba dira sentle mo go yona.

- (b) Batlhatlhojwa ba ba sa arabang 1.1.1 ka nepagalo ke ba ba sa itseng bokao jwa moonno gore ba tle ba itse gore 'Le Aramele Le Sa Tlhabile' ke moonno e seng maikano kgotsa thotloetso.
- (c) Batlhatlhojwa ga ba a kgona go dirisa tshedimosetso e ba e neilweng ka ga dikago tsa Mphebatho gore ba kgone go fitlhelela palo ya diphaposiborutelo go araba potso 1.1.3. Ba tlhokile go tsaya tshedimosetso e ba e neilweng le go e tsenyeletsa mo serutweng sa dipalo go fitlhelela karabo.
- (d) Barutwana ba ba sa arabang 1.1.4 le 1.1.5 ka nepagalo ba tlaela mareo a Setswana boemong jwa a a dirisitsweng mo temaneng: 'kgwele ya diatla' le 'dilaterina'.
- (e) Tlhaelo ya tlotlofoko e iditse batlhatlhojwa go tlhagisa bokao jwa 1.1.9 'Morena Modingwana o ne a phuthulotse'. Batlhatlhojwa ba ne ba tshwanetse go re ba neele tlhaloso ya go 'phutholola' go latela tiriso ya yona mo setlhangweng go farologana le bokao jo bo tlwaelegileng. Ba tlaela bokgoni jwa go tlhagisa/lemoga bokao go tswa mo setlhangweng.
- (f) Potso 1.1.12 le 1.1.14 ke dipotso tsa seane 'ina lebe seromo' le puo ya malepa 'morutabana wa netetefoo' tse barutwana ba sa kgonang go dirisa bokao jwa tsona go araba dipotso. Gape ba tlaetse go dirisa tshedimosetso e e mo setlhangweng go ka ba thusa go araba ka nepagalo.
- (g) Batlhatlhojwa ba tlhokile go lemoga gore lereo 'ana' mo go 1.1.13 ke lekaelagongwe la 'go bina' le le dirisiwang ke merafe go itlhalosa le go farologanya dikgoro le dikgotla. Gape potso e tlhagisa go sa itseng mareo a Setswana ga batlhatlhojwa.
- (h) Batlhatlhojwa ba santse ba tlaela bokgoni jwa go bapisa ke ka moo ba sa arabang 1.2.1 ka nepagalo. Bontsi bo neela fela letlhakore le lengwe mme ba se neele dintlha tsa letlhakore la bobedi.
- (i) Tshekatsheko e e tseneletseng ya setshwantsho e santse e le kgwetlho mo batlhatlhojweng. Potso 1.2.2 e ne e tlhoka gore ba lekanyetse bogolo jwa barutwana ba ba mo setshwantshong mme ba boleele gore sekolo sa bona ke sa seemo sefe. Bontsi bo arabile fela ka dikakanyo tsa bona ba sa ikaege ka se ba se bonang mo setshwantshong.

Ditshitshinyo tsa go tokafatsa

- (a) A go dirisiwe tšhono nngwe le nngwe e go naya barutwana ditlhangwa tse di farologaneng go lootsa bokgoni jwa bona jwa go tlhaloganya. Ditlhangwa tseo di akaretse ditlhangwa tse di kwadilweng le ditlhangwaponno. Fa barutwana ba ka itse gore ba tshwanetse go tlhaloganya setlhangwa mmogo le dipotso ka botlalo, boleng jwa dikarabo tsa bona bo ka tokafala. Go tlhaloganya dipotso go botlhokwa thata gonne dikarabo di tlaa bo di le maleba le se se bodiwang e seng se barutwana ba se fopholetsang kana ba akaretsa fela.
- (b) Botlhokwa jwa go sala ditaello morago bo gatelelwe mo barutwaneng. Ba rutiwe go sekaseka dipotso ka tsenelelo ba batlane le mafoko a botlhokwa le ditaello di tshwana le 'naya/naa', 'tlhalosa', 'nopola', 'tlhagisa', 'bapisa', 'farologanya' go netefatsa gore ga ba latlhegelwe ke maduo go sa tlhokege. Barutwana ba rutiwe go farologanya gore potso/taello e tlhoka gore ba dire eng, sekao: tlhalosa/tlhagisa, bapisa/farologanya.

- (c) A barutabana ba neye barutwana ditiro di le mmalwa tsa ditlhangwa tse di farologaneng. Tse dingwe tsa tsona di nne le tshedimosetso e e tsenyeletsang dirutwa tse dingwe gore ba kgone go ka dirisa tshedimosetso e e ba e neilweng go araba dipotso tse di nang le tsenyeletso. Mofuta o wa katiso o ka dira gore ba arabe potso 1.1.3 ka nepagalo.
- (d) Tlotlofoko e tshwanetse go agiwa le go godisiwa ka dinako tsotlhe. Barutwana ba rotloediwe go lebelela le go buisa ditlhwangwa le dikwalo tse di humileng ka puo e e tlhololo, ba dirise dithanodi le dithusathuto. Go dira se go tlaa ungwela karolo nngwe le nngwe ya lokwalopotso lo. Tiriso e e farologaneng le temoso ya bokao jo bo farologaneng jwa mareo di ka thusa barutwana go araba dipotso di tshwana le 1.1.1, 1.1.9 le 1.1.13.
- (e) Barutwana ba rutiwe le go lemosiwa bokao jo bo farologaneng jwa mareo, malatodi le makaelagongwe le kapodiso ya mafoko e e tlišang pharologano mo bokaong jwa mafoko.
- (f) Fa barutabana ba ka ruta ba bo ba bontsha barutwana gore ba ka itlhamela dikakanyo le bokao jang go tswa mo setlhangweng se se neilweng, ba tlaa bo ba diretse barutwana tirelo e kgolo thata gone ba tlaa bona tokafalo mo maduong a bona a dipotso tse di bulegileng le tse di batlang dikakanyo tsa bona.
- (g) Thanolo ya diane, maele le puo ya malepa go le gantsi e amana le dipotso tsa maemo a boraro. Barutabana ba dirise ditšhono di le dintsi go ranola le go dirisa bokao jwa diane, maele le puo ya malepa mo maemong a a farologaneng
- (h) Barutwana ba tshwanetse go newa ditšhono tse di farologaneng tsa go araba dipotso tsa seemo sa tlhatlhobo ya makgaolakgang. Ba tlwaediwe go araba dipotso tsa maemo a boraro, a bone le a botlhano. Barutabana ba dirise le ditlhangwa tsa ditlhogo tse di sa ngokeng/kgatliseng ka gale.
- (i) A go dirisiwe ditlhangwa tsa tekatlhaloganyo di le dintsi e le ditlhangwa tse di kwadilweng le ditlhangwapono. Go diriwe papiso ya ditlhangwa tseo.
- (j) Go rutiwe bokgoni jwa go ranola ditlhangwa gore barutwana ba kgone go dirisa bokgoni joo go araba dipotso tse di farologaneng le tse di tlhokang dintlha le dikakanyo.

POTSO 2: Tshobokanyo

Ditshwaelo ka kakaretso

- (a) Bontsi jwa barutwana ba arabile ka sebopego se se solofetsweng sa temana. Ke ba le mmalwa fela ba ba santseng ba tlhoka go tshwarelela sebopego sa tshobokanyo.
- (b) Go kopolola temana ke sekgoreletsi se segolo mo batlhatlhojweng ba bantsi, mme se se dira gore ba latlhegelwe ke maduo.

Diphoso ka kakaretso le go sa tlhaloganye dipotso

- (a) Batlhatlhojwa ba bangwe ga ba a buisa setlhangwa ka botlalo gore ba utlwe gore se bua ka Rejisetara ya Tshireletso ya Ngwana ka jalo ba buile ka rejisetara ka kwa sekolong fa ba bangwe ba buile fela ka kitsokakaretso e seng ka ga se potso e se batlang. Barutwana bangwe ga ba itse sepe ka ga Rejisetara e ya Tshireletso ya Ngwana ka jalo ba rathile sekgwa.

- (b) Go sa tlhologanye setlhangwa gore se bua ka ga eng go dirile gore barutwana bangwe ba nopole le dintlha tse di seng maleba. Go buisa ka go tlhokomela dintlha tsa botlhokwa ke kgwetlho mo barutwaneng.
- (c) Barutwana ba dirisitse mafoko a a seng maleba le se go buiwang ka ga sona ka jalo ba latlhegelwa ke bokao mme seo sa ba jela maduo.
- (d) Barutwana bangwe ba nopotse dintlha fela jaaka di ntse ba sa dirise mafoko a bona jaaka ba laetswe. Bangwe ba fetile palo ya mafoko e e kopilweng.
- (e) Barutwana bangwe ba latlhegetswe ke maduo ka go boeletsa dintlha le fa ba ne ba dirisa mafoko a mangwe.

Ditshitshinyo tsa go tokafatsa

- (a) Go nne le ditšhono tse dintsintsi tsa go ikatisa bokgoni jwa go sobokanya tshedimosetso gore go tle go loodiwe kgono e e botlhokwa e. Kharikhulamo e tlhoka bokgoni jwa go sobokanya tshedimosetso go tswa kwa mephatong e e kwa tlase, mme kgono e e tshwanetse gore e bo e lootsegile tota ka Mophato wa 12.
- (b) A go dirisiwe ditlhangwa tsa tshobokanyo tse di farologaneng e bile e le tsa seemo se se kwa godimo. Go katisiwe barutwana go nopola pele dintlha tsa botlhokwa gape di tsamaisana le se se batliwang. Kamuso ya thuto ya dikwalo le yona e ka dirisiwa go katisa barutwana go nopola dintlha tsa botlhokwa ka se ba se buisitsweng.
- (c) Go rutiwe gore tshobokanyo e kwalwa ka dipolelo tse dikhutshwane mme e le tse di tletseng. Barutwana ba katisiwe nako le nako ka tiriso ya dithutiso.
- (d) Mekgwa e e farologaneng ya go kwala dintlha ka mafoko a a farologaneng le a setlhangwa e rutiwe. Sekao: tiriso ya makaelagongwe, ditlhaloso tsa mareo kana puo ya malepa, tiriso ya puo ya malepa, tiriso ya tirwa.
- (e) Ditshobokanyo di se nne le dinopolo dipe. Sebopego sa kaedi ya karabo se se mo memorantamong se ka dirisiwa jaaka thusathuto. Barutwana ba rutiwe go nopola dintlhakgolo tse di arabang potso mme morago ba khutshwafatse ka go kwala dintlha tseo ka mafoko a bona ba dirisa temana. Se se tlaa thusa gore go se boelediwe dintlha dipe.
- (f) Go totobadiwe gore tshobokanyo e kwadiwa ka temana ya dintlha(dipolelo) di le supa. Ba buise ba bo ba tlhologanye se potso e se batlang. Tshobokanyo ke karolo ya lokwalopotso e e sa tshwanelang go tsenya barutwana mo tlalelong ka gope.
- (g) Kaedi ya go tshwaya tshobokanyo e dirisiwe le ka nako ya dithutiso gape barutwana ba e lemosiwe ba bo ba e tlhologanye. Barutwana ba itse gore tiriso ya mafoko a bona e ba ungwela maduo a puo.

POTSO 3: Papatso

Ditshwaelo ka kakaretso

Bontsi jwa barutwana ba dirile sentle mo potsong e.

Diphoso ka kakaretso le go sa tlhaloganye dipotso

- (a) Barutwana ba bangwe ga ba a kgona go sekaseka ka tsenelelo difatlhego tsa makgarebe a a mo papatsong gore ba tle ba kgone go lemoga maikutlo a bona a a tlisitweng ke tiriso ya setlolo sa 'Jabu Stone' jaaka a ne a solofetswe mo go 3.3.
- (b) Barutwana ga ba a kgona go lemoga leungo bonolo bogolo jang ka le dirisitswe le dilo tse di sa jeweng.
- (c) Lefoko 'Tlhokomelo' mo go 3.6 ke leinaletswa go tswa go tlhokomela mme barutwana ga ba a le tlwaela e le leinaletswa ba akanya gore ke leina la tlhologo.
- (d) Potso 3.7 e ne e tlhoka lebaka le le maleba morago ga tshekatsheko e e tseneletseng ya papatso fela barutwana bangwe ga ba a kgona go tshegetska ka lebaka le le nepagetseng.

Ditshitshinyo tsa go tokafatsa

- (a) Dithutiso tse di lootsang barutwana ka kitso ya malepa le mareo a papatso le phasalatso di diriwe kgapetsakgapetsa.
- (b) Go senolela barutwana mefuta e mentsi ya papatso le phasalatso go tlaa humisa tlhaloganyo ya bona le go itumelela mofutakwalo o.
- (c) A go itsege gore papatso e godisa le go rekisa kungo e e rileng fa phasalatso yona e tlhagisa kana e itsise kakanyo nngwe, mokgwa mongwe wa botshelo, tiragatso nngwe. Go kgona go supa/lemoga maikaelelo a papatso kgotsa phasalatso (kgotsa setlhangwa sengwe le sengwe) ke kgono e e botlhokwa ya go buisa le go tlhaloganya.
- (d) Tiriso e ntsi ya ditšhono tsa go dira ka ditlhangwa tse di farologaneng tsa papatso le phasalatso, e ka oketsa go itshepa ga barutwana gore ba kgone go sekaseka botlhokwa le tiriso ya papatso/phasalatso ba bo ba iketleeletse go araba le go tlhagisa dikakanyo tsa bona ka potso nngwe le nngwe ya papatso/phasalatso.
- (e) Barutabana ba tlwaetse barutwana go lebelela tiriso ya dipopego tsa puo le melawana ya tiriso fa ba sekaseka papatso/phasalatso. Papatso/phasalatso ke karolo ya tiriso ya puo go latela PPKT ka jalo barutwana ba solofele dipotso tsa tiriso ya puo.

POTSO 4: Khathunu

Diphoso ka kakaretso le go sa tlhaloganye dipotso

- (a) Barutwana ba tlhaetse bokgoni jwa go ranola puo ya mmele mme ba se kgone go lemoga maikutlo a lekau le le mo khathunung jaaka 4.1 e ne e batla.
- (b) Barutwana ba tlhokile go lemoga tiriso ya dipopego tsa puo mo go 4.2 le 4.3.
- (c) Tshekatsheko ya tse di tlhagelelang mo khathunung e santse e le kgwetlho e kgolo ke ka moo barutwana ba tlhokileng go lemoga dipharologano tse di tlhagelelang mo bathong ba ba tlhagelelang mo khathunung.

- (d) Barutwana bangwe ba tlaetse go lemoga bokao jo bo mo tirisong ya lefoko 'farologanya' ka jalo ba latlhegelwa ke maduo mo go 4.5.
- (e) Tlotlofoko e santse e le kgwetlho le mo khathunung ka jaana batlhatlhojwa ba tlaetse go itse bokao jwa 'tlaeletsano' mme ba latlhegelwe ke maduo a 4.6. Bontsi bo ne bo akantse mmuisano e seng tlaeletsano ka jalo ba solofetse go ka bona mosadi a tsiboga.

Ditshitshinyo tsa go tokafatsa

- (a) Diponagalo tsa ditlhangwaponno di tshwanetse go rutiwa. Barutwana ba tshwanetse go di itse le go kgona go di tlhalosa.
- (b) Thanolo ya puo ya mmele ke karolo e e botlhokwa mo khathunung ka jalo barutwana ba rutiwe go sekaseka puo ya mmele ba bo ba kgone go lemoga/senola bokao le maikutlo a a senolwang ke puo eo.
- (c) Go tlwaediwe barutwana go lebelela tiriso ya dipopego tsa puo le melawana ya tiriso fa ba sekaseka khathunu. Khathunu ke karolo ya tiriso ya puo go latela PPKT ka jalo barutwana ba solofele dipotso tsa tiriso ya puo. Go rutiwe diponagalo tsa mediriso le go bopa dipolelo tsa yona.
- (d) Karolo ya tiriso ya puo ya lokwalopotso lo e simolola ka Potso 3. Maitemogelo ke gore barutwana ba tshola papatso le khathunu jaaka tekathaloganyo e e sa akaretseng tiriso ya puo. Ga go a tshwanela go gakgamatsa go bona potso ya popego ya puo mo karolong ya tiriso ya puo. Barutwana ba tshwanetse go ruta dipopego tsa puo le melawana ya tiriso jaaka di tlhagisitswe mo PPKT tsebe 98-99.
- (e) Tlotlofoko e tshwanetse go agiwa le go godisiwa ka dinako tsotlhe. Tiriso e e farologaneng le temoso ya bokao jo bo farologaneng jwa mareo di ka thusa barutwana go araba dipotso 4.5. le 4.6 ntle le dikgoreletsi.
- (f) Tlhagiso ya dikhathunu ga se fela mokgwa o o itumedisang wa go ruta dikgono tse dintsi, mme di botlhokwa mo go nonotsheng barutwana ka karolo ya thuto ya ditlhangwaponno mo lokwalopotso lo. Ditlhangwaponno di dintsi thata mo inthaneteng, mo dikgatisong le mo dibukeng tsa thuto gape barutwana ba ka kopiwa gore ba tle ka tsa bona.
- (g) Barutwana ba rutiwe le go tlwaediwa go buisa ba bo ba sale ba boeletsa dipotso le dikarabo tsa bona go netefatsa gore ba arabile sentle le gore ba tlose go sa nyalaneng go go ka nnang teng mo dikarabong.
- (h) Kakanyo ya segalo e tshwanetse go itsege thata mo motlhatlhojweng wa Mophato wa 12 – e tshwanetse go rutiwa mo mephatong e e kwa tlase fa go rutiwa dikwalo, tiriso ya puo le go kwala. Tikologo, maikutlo le segalo ke dintlha tse di botlhokwa tse di nyalanang tsa mefuta yotlhe ya ditlhangwa. Barutabana ba tshwanetse go itsise le go tlhalosetsa barutwana dintlha tse nako nngwe le nngwe fa ba bona tšhono.

POTSO 5: Tiriso ya Puo

Batlhatlhojwa ba lokwalopotso lo ke ba Setswana Puo ya Gae ka jalo potso e e tlhatlhoba nepagalo ya puo mme mopeleto, matshwao a puiso, go kopolola le dikgono tsa puo di botlhokwatlhokwa.

Diphoso ka kakaretso le go sa tlhaloganye dipotso

- (a) Dipopego tsa puo le melawana ya tiriso ke karolo ya pampiri ya ntlha fela go lebega se e le kgwetlho mo barutwaneng ba bantsi. Potso e e tlhoka bokgoni jwa go buisa le kitso ya dipopego tsa puo le melawana ya tiriso fela barutwana ga ba na kitso eo.
- (b) Go na le kgwetlho ya go lemoga dipopego tsa puo fa di dirisitswe mo setlhangweng.
- (c) Barutwana ga ba itse masupi, mefuta ya madiri, mefuta ya mediriso, ke ka moo ba sa kgonang go araba dipotso 5.1, 5.2 le 5.3 ka nepagalo.
- (d) Seemo sa tlotlofoko ya batlhatlhojwa se kwa tlase thata ke ka moo malatodi le makaelagongwe a santseng e le kgwetlho mo go bona jaaka potso 5.5 le 5.7.
- (e) Barutwana ba reteletswe ke go lemoga polelwanakalatlhalosi ya tseletso ntswa ba laetswe gore e mo go mola 7. Barutwana ga ba itse mefuta ya dipolelwakala tsa polelopate.
- (f) Barutwana ba na le kgwetlho ya go bopa tirwa ke ka moo ba sa arabang 5.8 sentle.
- (g) Tiriso ya makwalwatshwana e santse e le kgwetlho mo go bangwe. Barutwana ba tlwaetse makwalwatshwana a a rileng ke ka moo ba reteletsweng ke go dirisa 'nne' ka bokao jo bo farologaneng le jwa setlhangwa.

Ditshitshinyo tsa go tokafatsa

- (a) PPKT e na le lenaane la dipopego tsa puo le melawana ya tiriso tse di tshwanetseng go rutiwa – barutabana ba tshwanetse go le dirisa mme ba gakologelwe gore dithutiso tsa tsona tsa nako le nako di botlhokwa. Le fa barutwana ba ka tswa ba rutilwe dipopegopuo tse dingwe kwa mephatong e e kwa tlase, ba tshwanetse go ikatisa ka tsona nako le nako.
- (b) Dipopego, diponagalo le mefuta ya dipopego tsa puo e rutiwe ka botlalo gape barutwana ba newe dithutiso tsa yona. Barutwana ba tlwaediwe go dirisa ditlhangwa go botsa dipotso.
- (c) Tiriso ya dipopego tsa puo mo dipolelong le yona e totobadiwe mme barutwana ba e lemosiwe le ka nako ya go rutiwa ga dikwalo, tlhamo le ditlhangwa tsa tiriso.
- (d) Tlotlofoko e na le seabe se segolo mo lokwalopotsong lo ka kakaretso. Barutwana ba rotloediwe go buisa dibuka le ditlhangwa tse di farologaneng mme ba ete ba ithuta mareo a mašwa le go a dirisa mo dipolelong ka mekgwa e e farologaneng le ka bokao jo bo farologaneng. Se se tlaa ba thusa go dira sentle mo potsong nngwe le nngwe ya malatodi, makaelagongwe le makwalwatshwana. Tiriso ya thanodi le yona e tlaa thusa thata mo dintlheng tse. Dipotso di tshwana le tsa 5.5, 5.7 le 5.8 e ka se nne kgwetlho ka gope.
- (e) Go rutiwe mefuta ya dipolelo le diponagalo tsa yona. Barutwana ba itse mefuta ya dipolelwakala le gore ba e lemoga jang. Sekao: polelwanakalatlhalosi ya tseletso jaaka e ne e boditswe; e lemogiwa ka tiriso ya lekpanyi – le mororo/le fa mo tshimologong ya yona. Dipolelwakala tsa polelopate di na le dipopego tse di lemogiwang ka tsona sekao: polelwanakalatlhaodi e simolola ka thuanyitlhaodi e bo e gokelelwa mogatlana –ng mo lediring, polelwanakalatlhalosi ya felo e lemogiwa ka tiriso ya masupi a felo fa, kwa/mo.

- (f) A go rutiwe popego ya tiri le tirwa le gore barutwana ba kgone go fetolela e nngwe go ya go e nngwe jaaka 5.8 e ne e batla. Dithutiso di diruwe nako le nako go tlwaetsa barutwana go araba dipotso tse.
- (g) Fa barutwana ba baakanyediwa tlhatlhobo ya makgaolakang, ba rulaganyediwe dithutiso tsa dipopego tsa puo mme ba tlhokomelwe gore ba di kwala ka botlalo e bile go dirwe ditshiamiso.
- (h) Makwalopotso a a fetileng a se dirisiwe a le mangwe fela. Barutwana ba newe dipotso tse dingwe tse di šwa tse di sa bodiwang gopegope. Go dirisiwe ditlhangwa tse di farologaneg tse barutwana ba iseng ba di dirise.

SETSWANA PUO YA GAE P2

10.4 THADISO YA TIRAGATSO YA MORUTABANA MO PAMPIRING YA BOBEDI

Ditshwaelo ka kakaretso

- (a) Ka kakaretso maemo a dipholo tsa Pampiri ya Bobedi ga a ise a nne mo maemong a a amogelesegang fa go lebilwe diperesente tsa palogare tsa dipotso tsa Pampiri ya Bobedi. Dipotso tsa Poko e santse e le tlhobaboroko, mme di bone maduo a kwa tlase thata.
- (b) Batlhatlhojwa ba ba sa dirang sentle mo Pampiring ya Bobedi ba bontshitse go tlhoka kitso le bokgoni ba go ranolola maboko, tiriso ya diponagalo tsa poko le dikapuo le mesola, go sekaseka leboko la tlhamo le go ntsha thuto mo lebokong. Go tlhopha maboko a mabedi a a tlhaotsweng, le le lengwe le le sa tlhaolwang ke kgwetlho go bangwe ba batlhatlhojwa.
- (c) Batlhatlhojwa ba itemogela kgwetlho mo dipotsong tsa tlhamo tsa padi/naane le terama ka go dirisa kanelo ya poloto mo go sa tshwanelang, mme se se ba jela maduo.
- (d) Batlhatlhojwa ga ba kgone go dirisa kitso kgotsa bokgoni jwa go tlhagisa ngangisano mo dipotsong tsa tlhamo tsa dikwalo go ya ka potso. Bangwe ba batlhatlhojwa ba supa fa ba sa itse Diane tse di dirisitsweng go tlhama potso ya tlhamo, ka jalo ba retelwe ke go araba ka tshwanelo.
- (e) Mo dipotsong tse dikhutshwane tsa padi, naane le terama, batlhatlhojwa ga ba kgone go dirisa diponagalo tsa dikwalo go araba dipotso, jaaka go dirisa semelo, tshobotsi, thuto, maikutlo jalo le jalo.

10. 5 TSHEKATSHEKO YA TIRAGATSO YA BARUTWANA MO PAMPIRING YA BOBEDI

KAROLO YA A – Poko (Potso 1 – 5)

Diphoso ka kakaretso le go sa tlhaloganye dipotso

- (a) Mo potsong ya tlhamo ya poko (Potso 1), batlhatlhojwa ga ba sekaseke leboko go ya ka se potso e se botsang, ba kopolola leboko jaaka le ntse kgotsa ba anela leboko go ya ka maikutlo le maitemogelo a bona, e seng go ya ka potso le diteng tsa leboko.
- (b) Mo dipotsong tse dikhutshwane tsa poko, batlhatlhojwa ga ba kgone go neelana ka mosola wa ponagalo ya poko kgotsa mosola wa sekapuo. Ba neelana ka ponagalo ya poko kgotsa sekapuo fela (2.2, 2.4, 3.3, 3.4, 4.2, 4.4, 5.3, 5.4).
- (c) Dipotso tsa go tlhalosa maikutlo a mmoki le go tlhalosa bokao jwa mela e e tshaotsweng go tswa mo lebokong di tlhoka kitso ya thanolo ya leboko, go tlhaloganya se mmoki a se bokang mo lebokong, le go itse leboko ka tsenelelo.
- (d) Batlhatlhojwa ba tlhagisitse fa ba tlhoka kitso ya leboko, ka ba neelana ka karabo e e akaretsang e seng e e ikaegileng ka diteng tsa leboko (2.1, 2.3, 3.1, 4.1, 4.3, 5.2)
- (e) Batlhatlhojwa ga ba kgone go ntsha thuto go tswa mo diteng tsa leboko, thuto e ba e neelang ke ya kakaretso, ga e ikaege ka diteng tsa leboko (2.5, 3.5, 4.5, 5.5).
- (f) Batlhatlhojwa ka bontsi ga ba a ela tlhoko ntlha ya melawana fa ba araba maboko. Bontsi bo arabile a le mararo a a tshaotsweng pele ba ka araba le le sa tshaolwang mme se sa baka gore ka ntlha ya melawana leboko le la bone le le sa tshaolwang le se tshwaiwe. Go ikgatholosa molawana o, go ba jetse maduo a le lesome (10).

Ditshitshinyo tsa go tokafatsa

- (a) Potso ya tlhamo ya poko e tshwanetswe go rutiwa go ya ka moo tlhamo e rutwang ka gona, go lebeletswe kagego ya tlhamo le mofuta wa tlhamo jaaka ngangisano kgotsa kanelo jalo le jalo. A go tsewe dikai tsa potso ya tlhamo ya poko di diriwe le barutwana mo phaposiborutelo.
- (b) Go tlhatlhelwe le go fatlhosa barutwana ka diteng le maikutlo a mmoki, mme go sedimosiwe bokgoni ba go lemoga ka moo mmoki a ikutlwang ka gona go ya ka diteng tsa leboko.
- (c) Pele maboko a ka rutiwa, diponagalo tsa poko le dikapuo di tshwanetse tsa bo di setse di rutilwe. Poko e tshwanetse go rutwa go simololwa ka kagego ya leboko, thanolo le tlhaloso ya leboko go ya ka maikutlo a mmoki, morago go diriswe diponagalo tsa poko le dikapuo le mesola go ranolola leboko. A dithutiso tsa poko di rulagangwe go ya ka thanolo ya leboko pele mme go latele tiriso ya diponagalo tsa poko le dikapuo le mesola, go feleletswe ka dipotso tse di maleba tsa poko.
- (d) A tiro ya go kwala ya maboko e tlhagelele mo dibukeng tsa barutwana, ditshiamiso tse di maleba di dirwe.

- (e) Gatelelang ntlha ya melawana mo barutwaneng, ba itse gore fa ba arabile maboko a le mararo a a tlhaotsweng, leboko la bone le le sa tlhaolwang ga le tshwaiwe ka gore go tswewa gore ba ikgatholositse melawana, ka jalo ba latlhegelwa ke maduo a le lesome (10) a lona.

KAROLO YA B LE C: Dipotso tsa tlhamo ya Padi le Terama – Potso 6, 8, 10, 12, 16, 18

Diphoso ka kakaretso le go sa tlhaloganye dipotso

- (a) Mo dipotsong tsa tlhamo tsa padi le terama, kgwetlho ke go se kgone go golaganya seane se se dirisitsweng mo potsong le diteng tsa setlhangwa, go sa tlhaloganye seane ka bosona, le go araba ka go neelana ka poloto kgotsa go anela ditiragalo tsa setlhangwa go se kgolagano epe le seane se se dirisitsweng go tlhama potso ya tlhamo.
- (b) Batlhatlhojwa ba ba sa dirang sentle mo potsong ya tlhamo ya mefutakwalo e ke ba ba anetseng fela, mme ba sa leka ka gope go tlhagisa ngangisano/dintlha go ya ka se potso e se batlang.

Ditshitshinyo tsa go tokafatsa

- (a) Go rutiwe le go fatlhosa barutwana ka diponagalo le diteng tsa padi le terama go akaretsa tshobotsi, seabe le semelo tsa baanelwa, kanelo, poloto, kgotlhang, thuto, maitshetlego, puo le setaele le tse dingwe tse di maleba mo tshekatshekong ya mefutakwalo e.
- (b) Sedimosa le go ruta ka bokgoni jwa go araba dipotso tsa ditlhamo tsa padi le terama tse di batlang ngangisano/dintlha go ya ka seane se se neetsweng, mme go ikaegiwe ka diteng le ditiragalo tsa mefutakwalo e.
- (c) Barutwana ba rutiwe le go tlwaediwa ka botlalo go ntsha bopaki bo bo tshegetsang ntlha e ka nna ya semelo kgotsa tiro e e amanngwang le moanelwa/modiragatsi mongwe.
- (d) A go dirwe bojotlhe jwa go tlhaloetsa barutwana gore ba tshwanetse go ikamanya le se potso e se batlang go ya ka diteng le ditiragalo tsa padi le terama, mme e seng go anela fela ba sa ikaega ka potso.
- (e) Kaelang barutwana ka tshekatsheko le kitso e e tseneletseng ya diteng le ditiragalo tsa mefutakwalo e go ya ka mabaka a a di tlholang, gore ba nne mo maemong a a siameng a go kgona go mekamekana le potso e nngwe le e nngwe e motlhatlhobi a ka e botsang.
- (f) Go rutiwe Diane le maele tse di farologaneng tse di tsamaisanang le ditiragalo tsa padi le terama tse di rutiwang mme go katisiwe go araba dipotso tsa tlhamo ka ga tsona.

KAROLO B: Potso ya Tlhamo ya Naane – Potso 14

Diphoso ka kakaretso le go sa tlhaloganye dipotso

Mo potsong ya tlhamo ya naane, batlhatlhojwa ga ba kgone go golaganya naane le leboko le le tsamaisanang le naane, ba bonala ba tsaya gore naane e ikemetse le leboko le lona le ikemetse, mme ba arabe karolo ya ntlha ya potso ya naane ba bo ba tlogela ya bobedi ya poko.

Ditshitshinyo tsa go tokafatsa

- (a) Barutwana ba fatlhosiwe le go rutiwa bokgoni ba go lemoga kamano/pharologanyo magareng ga leboko le naane.
- (b) Go katisiwe barutwana ka dikao di le mmalwa tse di tlaa ba lemosang ka moo ngangisano e tlhagisiwang mo potsong ya tlhamo ya mofuta o.
- (c) A go katisiwe le go suga barutwana ka dipotso tse di farologaneng tsa maemo a a kwa godimo go ba baya mo seemong se se ka ba kgontshang go araba potso e nngwe le e nngwe e e ka bodiwang.

KAROLO YA B LE C: Dipotso tse Dikhutshwane tsa Padi / Ditlhangwa tsa Setso le Terama

Diphoso ka kakaretso le go sa tlhologanye dipotso

- (a) Batlhatlhojwa ba supa fa ba tlhoka kitso ya diponagalo tsa padi/ditlhangwa tsa setso le terama di tshwana le semelo, tshobotsi, kgotlhang, maikutlo, seabe sa moanelwa/modiragatsi mo go tswelletseng morero/poloto/kgotlhang/ditiragalo tsa setlhangwa.
- (b) Batlhatlhojwa ba bangwe ba supile fa ba sa itse sepe ka setlhangwa se se tlhaotsweng, mme ka jalo ba itlhopela go kwalolola temana e e neetsweng jaaka kaedi.
- (c) Batlhatlhojwa ga ba kgone go ntsha thuto go tswa mo setlhangweng kgotsa go tswa go moanelwa/modiragatsi.
- (d) Barutwana ba ikgatholosa melawana ya go araba ka go tlhopha tlhamo kgotsa dipotso tse dikhutshwane mme ba latlhegelwe ke maduo.
- (e) Batlhatlhojwa ba na le go tlhakatlhakanya baanelwa/badiragatsi seo se supa fa ba se na kitso e e tseneletseng ya setlhangwa.

Ditshitshinyo tsa go tokafatsa

- (a) Go kaelwe barutwana gore tshekatsheko le kitso e e tseneletseng ya diteng le ditiragalo tsa padi go ya ka mabaka a a di tlholang, go ka ba baya mo maemong a a siameng a go ka kgona go mekamekana le potso e nngwe le e nngwe e motlhatlhobi a ka e botsang ka mofutakwalo mongwe le mongwe.
- (b) Go fatlhosiwe barutwana le go sekaseka mmogo le bona diponagalo le diteng tsa padi go akaretsa tshobotsi, seabe le semelo tsa baanelwa, kanelo, poloto, kgotlhang, thuto, maitshetlego, puo le setaele le tse dingwe tse di maleba mo tshekatshekong ya mefutakwalo e e farologaneng.

- (c) Barutwana ba rutiwe dikgato tsotlhe tsa go sekaseka padi le terama di salwe morago, mme mefutakwalo e e buisiwe le barutwana go netefatsa fa ba e tlhologanya le go e itse ka nepagalo. Puiso e e ka thusa barutwana gore ba kaelwe ka tlotlofoko le kapodiso go fitlhelela bokao jo bo maleba le se go buiwang ka ga sona. Makwalwatshwana le dipopego tsa puo le tsona di ka elwa tlhoko ka nako eo.
- (d) A go diriswe dipotso tse di farologaneng tsa maemo a a kwa godimo go baya barutwana mo seemong se se ka ba kgontshang go araba potso nngwe le nngwe e e ka bodiwang.
- (e) A go gatelelwe ntlha ya melawana mo barutwaneng, ba itse gore fa ba arabile potso ya tlhamo mo pading/ditlhangwa tsa setso ba arabe potso ya dipotso tse dikhutshwane mo terameng, fa ba sa dire jalo mme ba araba dipotso tse dikhutshwane tsa padi/ditlhangwa tsa setso le terama, go tshwaiwa fela potso ya ntlha, go tswewa gore ba ikgathositse melawana, ka jalo ba latlhelwa ke maduo a le masome-a-mabeditlhanano (25).
- (f) Go lemosiwe barutwana le go ba ruta bokgoni jwa go neelana ka seabe sa moanelwa/modiragatsi mo maemong mangwe le mangwe ao motlhatlhabi a ka a botsang, jaaka seabe mo tseletsong ya ditiragalo/morero/kgotlhang/poloto.
- (g) A barutwana ba fiwe bokgoni le maitemogelo a go lemoga thuto e ba ithutileng yona go tswa mo baanelweng/badiragatsi ba ba farologaneng mme ba eta ba e tshegetsa ka ditiragalo.

SETSWANA PUO YA GAGE PAMPIRI YA BORARO

10.6 THADISO YA TIRAGATSO YA BARUTWANA MO PAMPIRING YA BORARO

Ditshwaelo ka karetso

- (a) Ke maikarabelo a barutabana go lemosa barutwana gore pampiri e e na le maduo a mantsi go feta e bile e tlisa pharologano e kgolo mo dipholong tsa batlhatlhojwa.
- (b) Batlhatlhojwa ba rotloelediwe go ipaakanyetsa pampiri e ka botlalo, ka gonne bokgoni, dikapuo, diane, maele, malepa a puo le dipopego tsa puo tse di dirisitsweng mo dipampiring tse pedi tsa ntlha di ka dirisiwa mo pampiring e ka katlego e kgolo. Dintlha tsa botlhokwa le sebopego sa ditlhangwa di rutiwe le go ithutiwa ka botlalo.
- (c) Go gatelelwe botlhokwa jwa go sekaseka setlhogo le ditaello di totobadiwe. Batlhatlhojwa ba tlaa jelwa maduo fa ba tsibogela karolwana ya setlhogo se se neilweng mme e seng setlhogo sotlhe.
- (d) Pampiri ya Boraro e bontshitse tokafalo ka mokgwa o batlhatlhojwa ba arabileng ka teng, le ka moo ba iponetseng maduo a a kwa godimo ka teng. Pampiri ya Boraro e arabilwe bontle ga gaisa tse dingwe.

- (e) Mokgwa o go boditsweng ka teng Karolo B ya ditlhangwa tsa tirisano, ka go dirisa ditshwantsho tse di tsamaisanang le dipotso, go dirile gore batlhatlhojwa ba tlhaloganye sentle dipotso mme ba arabe ka mokgwa o o nepagetseng.

10.7 TSHEKATSHEKO YA TIRAGATSO YA BARUTWANA MO PAMPIRING YA BORARO

KAROLO YA A: TLHAMO

Diphoso ka kakaretso le go sa tlhaloganye dipotso

- (a) Bangwe ba batlhatlhojwa ga ba a kgona go dira letlhomiso go dira thulaganyo le ipaakanyetso go kwala tlhamo jaaka go laetswe. Bangwe ba ba kwadileng setlhangwa sa ntlha ba tlhokile go se tlhotlha diphoso ka botlalo gonne di ne di ntse di phephetha mo setlhangweng sa bofelo. Batlhatlhojwa bangwe ba ne ba sa thala mola go ralala setlhangwa sa ntlha fa bangwe bona ba se thadile ba nngwe ya mebala e e dirisiwang ke batshwai.
- (b) Bangwe ba batlhatlhojwa ga ba a kgona go neelana ka dintlha tsa tlhamo ka tatelano le go supa tomagano mo go kwaleng. Se ke nngwe ya ditlamorago tsa go sa kwale letlhomiso kgotsa go sa dire paakanyo ka botlalo jaaka e kailwe mo PPKT.
- (c) Go bonala fa go tlhabela kitso ya mefuta e e farologaneng ya ditlhamo jaaka tlhamo ya ngangisano, ya maitlhamo, jalo jalo, gonne batlhatlhojwa ka bontsi ba kwala kanelo ka ditlhogo tsa mefuta e mengwe.
- (d) Go bonala fa go tlhabela matseno a a ngokang le bokhutlo jo bo sobokanyang dintlha sentle go bangwe ba batlhatlhojwa.
- (e) Batlhatlhojwa ba bantsi ba ikobontse go tlhopa tlhamo ya setshwantsho fela bao ba e tlhophileng ba dirile bontle tota. Ditlhogo tsa bona di ne di le maleba le ditshwantsho tse ba di tlhophileng.

Ditshitshinyo tsa go tokafatsa

- (a) Go rutiwe dikgato tsa go kwala tlhamo, go rulaganya dintlha, go tlhotlha diphoso le go kwala setlhangwa sa bofelo ka botlalo le ka tsenelelo.
- (b) Go katisiwe bokgoni jwa go thala letlhomiso/mmapa wa dikakanyo, go kgontsha go kwala tlhamo e e rulaganeng, e e tseetsweng matsapa. Gape barutwana ba rotloediwe go kwala setlhangwa sa ntlha le go se tlhotlha diphoso ka botlalo. Barutabana ba kaele barutwana go thala mola go ralala setlhangwa sa ntlha le gore ba dirise pene e ba kwalang ka yona e seng mmala o mongwe o sele.
- (c) A barutwana ba rutiwe botlhokwa jwa thulaganyo le tatelano ya dintlha go nna le tomagano mo dintlheng tsa ditlhamo tsa bona. Ba lemosiwe gore thulaganyo e e botlalo e tlaa ba thusa go efoga poeletso ya dintlha e e ba jelang maduo.

- (d) Go rutiwe go kwala tlhamo ya setshwantsho le tlhamo ya diane, mme go neelwe le dithutiso go leka go tokafatsa bokgoni le kitso ya go araba tlhamo ya setshwantsho le tlhamo ya diane. Barutwana ba katisiwe le go loodiwa bokgoni jwa go sekaseka setshwantsho ba bo ba ntsha dintlha tse dintsi go ka iponela maduo a a kwa godimo go tswa mo potsong ya setshwantsho.
- (e) A go rutiwe mefuta e e farologaneng ya ditlhamo jaaka tlhamo ya ngangisano, ya maitlhommo jalo jalo, le go e araba go ya ka mokgwa o potso e tlhamilweng ka teng go sa latlhiwe dintlha tsa botlhokwa. Barutwana ba lemosiwe ditlhogo tse di farologaneng tsa mefuta eo ya ditlhamo.

KAROLO YA B – DITLHANGWA TSA TIRISANO

Diphoso ka kakaretso le go sa tlhaloganye dipotso

- (a) Bontsi jwa batlhatlhojwa bo arabile potso 2.1 (lekwalo la botsalano) le 2.3 (tsa botshelo jwa moswi) fela go santse go na le kgwetlho ya sebopego tsa lekwalo la botsalano le la semmuso le bothata jwa go tlogela dintlha tsa botlhokwa mabapi le tsa botshelo jwa moswi. Batlhatlhojwa bangwe ba santse ba na le bothata ba go dirisa sefane le go saena mo lekwalong la botsalano. Go lebega bontsi jwa batlhatlhojwa bo setse itse gore mo go tsa botshelo jwa moswi go buiwa ka ga moswi e seng motshedi. Tatelano ya ditiragalo le yona e santse e le kgwetlho gonne batlhatlhojwa bangwe ba bolaya moswi wa bona pele a ka tsalwa.
- (b) Sebopego sa lekwalo la semmuso ke kgwetlho mo batlhatlhojweng ka ba santse ba tlogela aterese ya moamogedi le setlhogo gape ba kwala aterese e e sa tsamaisaneng le potso sekao; motlhatlhojwa o dirisa aterese ya lebentlele la diaparo fa a kwalela mokatise wa bolotloa.
- (c) Batlhatlhojwa ba supa fa ba tlhoka kitso ya sebopego sa go kwala pegelo le athikele ya lokwalodikgang. Ga ba dirise ditlhogwana tse di tlhokegang mo pegelong. Athikele ga e kwalwe ka sebopego sa dikholomo gape go le gantsi go tlogelwa mokwadi, letlha la athikele.
- (d) Batlhatlhojwa ba kwala potsotherisano e kete ba kwala mmuisano. Ba tlhoka dintlha tse di supang fa go tsenetswe potsotherisano. Ga ba sale morago ditaello tsa potso tsa go kwala ka setlhogo se se rileng.

Ditshitshinyo tsa go tokafatsa

- (a) Go rutiwe ka tsenelelo kitso le bokgoni jwa go kwala lekwalo la botsalano le la semmuso. Diaterese di nne pedi e bile ya mokwalelwa e nne maleba.
- (b) Go elatlhoko tiriso ya dikgato tsa go kwala botshelo jwa moswi, go simolola ka leina la moswi, letlha la go belegwa, batsadi ba moswi, kolobetso le tlhomamiso, thutego/diphitlhelelo, tiro, seabe mo setšhabeng, lenyalo, bana, sebakwa sa loso, ba a ba tlogelang, mafoko a go robatsa moswi ka kagiso, leboko la kgotla le ka tsengwa.
- (c) Dikgato tse di maleba tsa go kwala pegelo di tshwanetse go rutiwa gore barutwana ba tle ba kgone go iponela kitso le bokgoni jwa go araba potso ya pegelo.
- (d) A go rutiwe kagego ya athikele go simolola ka setlhogo se se ntshofaditsweng sa ditlhaka tse dikgolo, mokwadi le letlha la athikele, le tiriso ya dikholomo, mme kwa bokhutlong go tlhagisiwe motswedi wa tshedimosetso wa athikele.

- (e) Go rutiwe pharologano gareng ga mmuisano le potsotherisano, mme ba rutiwe mokgwa o o maleba wa go araba potsotherisano, jaaka go refosana ka kitso, mongwe a batla kitso (sekai mothapi) fa yo mongwe a fana ka kitso (sekai motsenela-potsotherisano).
- (f) A go boelediwe ditlhangwa tsa tirisano tse di farologaneng mo dikgweditarong tsoitlhe go gatelelwe kitso le bokgoni jwa go itse go kwala ditlhangwa tse.
- (g) Batlhatlhojwa ba newe ditšhono di le dintsi tsa go kwala ditlhangwa tsa tirisano go lootsa bokgoni jwa bona mo go tsona. Ba rotloediwe go tlhotlha diphoso mo ditlhangweng tsa bona pele ba di tlhagisa.