

KGAOLO 10

SETSWANA PUO YA GAE

Pegelo e e latelang e buisiwe mmogo le dipampiri tsa dipotso tsa Setswana Puo ya Gae tsa Ngwanaitseele 2018

10.1 MOKGWA WA TIRAGATSO: Dipampiri tsa 1–3 (2014–2018)

Tiragatso ya batlhatlhojwa ka kakaretso e senola phokotsego fa e bapisiwa le ya 2017.

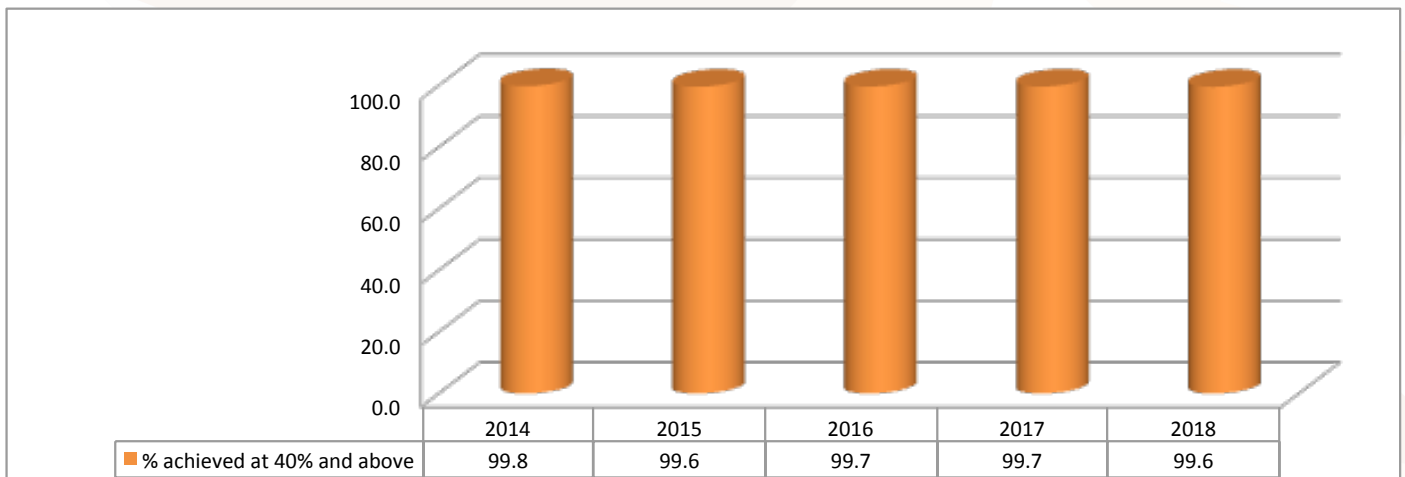
Dintlha tse di latelang di etswethoko mo ngwageng wa 2018:

- Palo ya batlhatlhojwa ba ba kwadileng serutwa se e fokotsegile ka 68.
- Pitlhelelo ya batlhatlhojwa ka kakaretso mo ngwageng e, e koafetse jaaka e bontshiwa ka 99,6% ya batlhatlhojwa ba ba falotseng ka 40% le go feta.

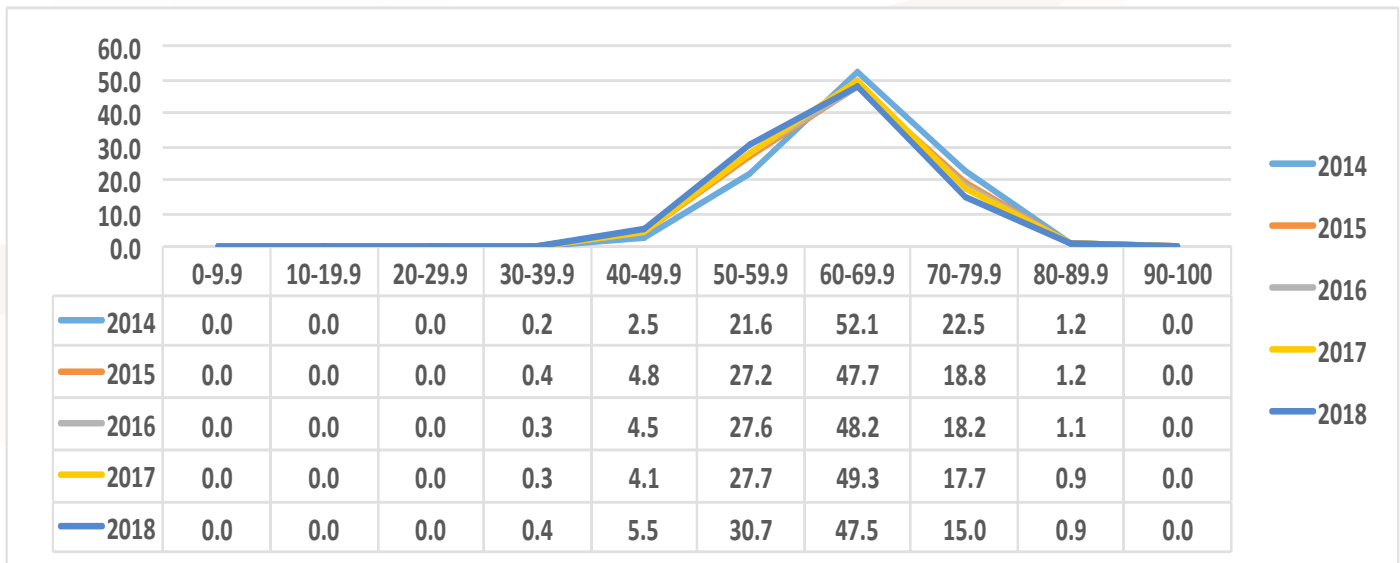
Papetlana 10.1.1: Diphithlelelokakaretso tsa Setswana Puo ya Gae

Ngwaga	Palo e e kwadileng	Palo e e falotseng ka 40% le go feta	% e e falotseng ka 40% le go feta
2014	35 939	35 863	99.8
2015	47 206	47 020	99.6
2016	48 730	48 560	99.7
2017	46 169	46 016	99.7
2018	46 101	45 909	99.6

Kerafo ya 10.1.1: Diphithlelelokakaretso tsa Setswana Puo ya Gae



Kerafo ya 10.1.2: Tshupo ya phathalatso ya tiragatso (Setswana Puo ya Gae: 2014–2018)



- Go tswa mo kerafong e e fa godimo go totobetse gore morago ga tlathlogo ya 2016 le 2017 go na le koafalo mo batlathlojweng ba 2018.
- Tiragatso ya barutwana ba 2018 fa e bapisiwa le ya 2017 maemong a go falola e bontsha dipharologano tse di latelang:
- Palo ya barutwana ba ba sa falolang e tlathlogile mo go ya 2017. Go nnile le tlathlogo mo go falolang ka maemo a 3(40–49,9) le a 4 (50–59,9) fa tiragatso ya maemo a 5(60–69,9) le a 6(70–79,9) e koafetse. Tiragatso ya maemo 7(80–100) yona e ntse e tshwana le ya 2017.

10.2 THADISO YA TIRAGATSO YA BATLATHLOJWA MO PAMPIRING YA NTLHA

Ditshwaelo ka kakaretso

- Bokgoni jwa go araba tekathaloganyo bo bontshitse tokafalo mo pampiring e. Batlathlojwa ba bantsi ba dirile sentle mo potsong e; fela go santse go na le ba ba tlhaelang go buisa ka go tlhaloganya gore ba tle ba arabe dipotso dingwe ka nepagalo. Tsenyeletso ya dirutwa tse dingwe mo go arabeng dipotso dingwe tsa tekathaloganyo e santse e le kgwetlho.
- Batlathlojwa ba bontshitse tlhalelo ya tlotlofoko le kitso ya mareo malepa le diane tse di farologaneng le tiriso ya tsona.
- Kgono ya tshobokanyo e bonala e na le tokafalo gonne bontsi jwa batlathlojwa ba e arabile ka nepagalo le ka sebopego se se lebeletsweng. Go santse go le ba le mmalwa ba ba santseng ba na le kgwetlhonyana gonne bangwe ba santse ba kopolola ba dirisa dintlha e bile bangwe ba reteletswe ke go dira jaaka ba laetswe.
- Tshekatsheko ya papatso e bontshitse e na le kgwetlho ya tiriso ya mareo le makaelagongwe a ona. Batlathlojwa ba dirile bokoa mo potsong ya papatso.
- Bokgoni jwa go sekaseka khathunu bo tokafetse fela go santse go le bangwe ba ba sa dirang sentle mo potsong e. Ba tlhalela malepa a tlhagiso ya dintlha le maikutlo a a farologaneng mo khathunung.
- Kgono ya dipopego tsa puo le melawana ya tiriso e tlhoka tlhokomelo e e tseneletseng. Barutwana ba dirile bokoa mo dipopegong tsa puo le melawana ya tiriso.

10.3 TSHEKATSHEKO YA TIRAGATSO YA BATLHATLHOJWA MO PAMPIRING YA NTLHA

POTSO 1: TEKATLHALOGANYO

Diphoso ka kakaretso le go sa tlhaloganye dipotso

- a. Tiragatso ya potso e e mo magareng. Bontsi jwa batlhatlhojwa ba itikile le fa bangwe bona ba sa dira sentle mo go yona.
- b. Batlhatlhojwa ba ba sa arabang 1.1.2 le 1.1.3 ka nepagalo ke ba ba sa buisang setlhangwa ka tsenelelo go lemoga palo ya maokelo le mafelo a maokelo ao a leng kwa go ona. Ba tlhokile go tsaya tshedimose tso e ba e neilweng le go e tsenyeletsa mo serutweng sa dipalo go fithelela karabo ya 1.1.2.
- c. Batlhatlhojwa ga ba a kgona go dirisa tshedimose tso e ba e neilweng ka ga ditebego tsa ga Merementsi gore ba tle ba kgone go tlhagisa gore go tewa eng fa go buiwa ka 'sekgwa sa monyamane' jaaka go ne go solofetswe mo go 1.1.5.
- d. Batlhatlhojwa ba ba sa arabang 1.1.6 le 1.1.7 ka nepagalo ba tlhabela mareo/tlotlofoko ya Setswana go itse gore go tewa eng ka 'mere' le 'molelwane'. Ba ne ba tlhabela go itse gore mere ke melemo/ditlhare mme ba tle ba kgone go tlhalosa gore leina 'merementsi' le kaya eng. Fa ba ne go itse gore molelwane ke o re o tshelang fa re tsena ka dinaga tse dingwe ba ne ba ka bo ba arabile potso 1.1.7 ka nepagalo.
- e. Potso 1.1.11 ke potso e le yona e tlhokang tlotlofoko go ka itse bokao jwa 'mere' mme motlhatlhojwa a kgone go tshegetsatsa tlhopho ya gagwe ya ntlha ka lebaka. Batlhatlhojwa ba bantsi ba tlhaetse go tshegetsatsa karabo e ka lebaka.
- f. Batlhatlhojwa ba tlhokile go itse gore le fa potso e le e e batlang kakanyo ya motlhatlhojwa ga a tshwanela go katoga setlhangwa. Potso 1.1.13 e ne e batla kakanyo kana katlholo ya motlhatlhojwa mme se a tlaa se tlhagisang se se katoge setlhangwa.
- g. Batlhatlhojwa ba santse ba tlhabela bokgoni jwa go bapisa ke ka moo ba sa arabang 1.2.1 ka nepagalo. Bontsi bo neela fela letlhakore le le lengwe mme ba se neele dintlha tsa letlhakore la bobedi.
- h. Tshakatsheko e e tseneletseng ya setshwantsho e santse e le kgwetlho mo batlhatlhojweng. Potso 1.2.2 e ne e tlhoka gore ba sekaseke moaparo wa batho ba ba mo setshwantshong mme ba tle ba kgone go lemoga gore maemo a bosa a ne a ntse jang.

Ditshitshinyo tsa go tokafatsa

- a. A go dirisiwe tshono nngwe le nngwe go naya barutwana ditlhangwa tse di farologaneng go lootsa bokgoni jwa bona jwa go tlhaloganya. Ditlhangwa tseo di akaretse ditlhangwa tse di kwadilweng le ditlhangwapono. Fa barutwana ba ka itse gore ba tshwanetse go tlhaloganya setlhangwa mmogo le dipotso ka botlalo boleng jwa dikarabo tsa bona bo ka tokafala. Go tlhaloganya dipotso go botlhokwa thata gonne dikarabo di tlaa bo di le maleba le se se bodiwang e seng se barutwana ba se fopholetsang kana ba akaretsa fela.
- b. Botlhokwa jwa go sala ditaello morago bo gatelelwe mo barutwaneng. Ba rutiwe go sekaseka dipotso ka tsenelelo ba batlane le mafoko a botlhokwa le ditaello di tshwana le 'naya/naa', 'tlhalosa', 'nopola', 'tlhagisa', 'bapisa', 'farologanya' go netefatsa gore ga ba latlhegelwe ke maduo go sa tlhokege. Barutwana ba rutiwe go farologanya gore potso/taelo e tlhoka gore ba dire eng sekao: tlhalosa/tlhagisa bapisa/farologanya.
- c. A barutabana ba neye barutwana ditiro di le mmalwa tsa ditlhangwa tse di farologaneng. Tse dingwe tsa tsona di nne le tshedimose tso e e tsenyeletsang dirutwa tse dingwe gore ba kgone go ka dirisa tshedimose tso e ba e neilweng go araba dipotso tse di nang le tsenyeletso. Mofuta o wa katiso o ka dira gore ba arabe potso 1.1.2 le 1.1.3 ka nepagalo.

- d. Tlotlofoko e tshwanetse go agiwa le go godisiwa ka dinako tsothle. Barutwana ba rotloediwe go lebelela le go buisa ditlhwangwa le dikwalo tse di humileng ka puo e e tlhololo. Ba dirise dithanodi le dithusathuto tse dingwe. Go dira se go tlaa ungwela karolo nngwe le nngwe ya lokwalopotso lo. Tiriso e e farologaneng le temoso ya bokao jo bo farologaneng jwa mareo di ka thusa barutwana go araba dipotso di tshwana le 1.1.6 1.1.7 le 1.1.11.
- e. Barutwana ba rutiwe mareo a Setswana le go lemosiwa bokao jo bo farologaneng jwa ona. Ba rutiwe malatodi le makaelagongwe.
- f. Barutabana ba bontshe barutwana mokgwa wa go itlhamela dikakanyo le bokao go tswa mo setlhangweng se se neilweng. Ka se barutwana ba tlaa bona tokafalo mo maduong a bona a dipotso tse di bulegileng le tse di batlang dikakanyo tsa bona.
- g. Barutwana ba tshwanetse go newa ditšhono tse di farologaneng tsa go araba dipotso tsa seemo sa tlhatlhubo ya makgaolakgang. Ba tlwaediwe go araba dipotso tsa maemo a boraro a bone le a bothano. Barutabana ba dirise le ditlhangwa tsa ditlhogo tse di sa ngokeng/kgatlhiseng ka gale.
- h. A go dirisiwe ditlhangwa tsa tekatlhaloganyo di le dintsi e le ditlhangwa tse di kwadilweng le ditlhangwaponono. Go diriwe papiso ya ditlhangwa tseo. Fa go dirisiwa dipotso tse di fetileng barutabana ba di atolose gore ba botse barutwana dipotso di le dintsi tse di farologaneng.
- i. Go rutiwe bokgoni jwa go ranola ditlhangwa gore barutwana ba kgone go dirisa bokgoni joo go araba dipotso tse di farologaneng le tse di tlhokang dintlha le dikakanyo.
- j. Bagakolodi ba Serutwa ba elelhoko gore ditlhangwa tsa tekatlhaloganyo di rutiwa ka botlalo le go tlhatlhabiwa ka bobedi.

POTSO 2: Tshobokanyo

Ditshwaelo ka kakaretso

- a. Bontsi jwa batlhatlhojwa ba arabile ka sebopego se se solofetsweng sa temana. Ke ba le mmalwanyana fela ba ba santseng ba tlhoka go tshwarelela sebopego sa tshobokanyo.
- b. Go kopolola temana ke sekgoreletsi se se dirang gore batlhatlhojwa ba latlhegelwe ke maduo.
- c. Go tlhoka go buisa setlhangwa ka tsenelelo go dirile gore batlhatlhojwa ba se fitlhelele gore ba tshwanetse go sobokanya eng ka ga thekenoloji.

Diphoso ka kakaretso le go sa tlhaloganye dipotso

- a. Batlhatlhojwa ba bangwe ga ba a buisa setlhangwa ka botlalo gore ba utlwe gore se bua ka ga 'Ditlamorago tsa tiriso ya Thekenoloji' ka jalo ba buile ka thekenoloji ka kakaretso e seng ka ga se potso e se batlang. Ba bangwe ba ne ba neela mesola e seng ditlamorago.
- b. Go sa tlhaloganyeng setlhangwa gore se bua ka ga eng go dirile gore batlhatlhojwa bangwe ba nopole le dintlha tse di seng maleba. Go buisa ka go tlhokomela dintlha tsa botlhokwa ke kgwetlho mo barutwaneng.
- c. Batlhatlhojwa ba dirisitse mafoko a a seng maleba le se go buiwang ka ga sona ka jalo ba latlhegelwa ke bokao mme seo sa ba jela maduo.
- d. Barutwana bangwe ba nopotse dintlha fela jaaka di ntse ba sa dirise mafoko a bona jaaka ba laetswe. Bangwe ba fetile palo ya mafoko e e kopilweng.
- e. Batlhatlhojwa bangwe ba latlhegetswe ke maduo ka go boeletsa dintlha le fa ba ne ba dirisa mafoko a bona.

Ditshitshinyo tsa go tokafatsa

- a. A go dirisiwe ditlhangwa tsa tshobokanyo tse di farologaneng e bile e le tsa seemo se se kwa godimo. Go katisiwe barutwana go nopola pele dintlha tsa botlhokwa gape di tsamaisana le se se batliwang. Kamuso ya thuto ya dikwalo le yona e ka dirisiwa go katisa barutwana go nopola dintlha tsa botlhokwa ka se ba se buisitsweng jaaka PPKT e rotloetsa.
- b. Go rutiwe gore tshobokanyo e kwalwa ka dipolelo tse dikhutshwane mme e le tse di tletseng. Barutwana ba katisiwe nako le nako ka tiriso ya dithutiso.
- c. Go nne le ditshono tse dintsinsi tsa go ikatisa bokgoni jwa go sobokanya tshedimosetso gore go tle go loodiwe kgono e e botlhokwa e. Kharikhulamo e rotloetsa bokgoni jwa go sobokanya tshedimosetso go tswa kwa mephantong e e kwa tlase mme kgono e e tshwanetse gore e bo e lootsegile tota ka Mophato wa 12.
- d. Mekgwa e e farologaneng ya go kwala dintlha ka mafoko a a farologaneng le a setlhangwa e rutiwe. Sekao: tiriso ya makaelagongwe ditlhaloso tsa mareo kana puo ya malepa tiriso ya puo ya malepa tiriso ya tirwa.
- e. Ditshobokanyo di se nne le dinopolo dipe. Sebopego sa kaedi ya karabo se se mo memorantamong se ka dirisiwa jaaka sethusathuto. Barutwana ba rutiwe go nopola ditlhakgolo tse di arabang potso mme morago ba khutshwafatse ka go kwala dintlha tseo ka mafoko a bona ba dirisa temana. Se se tlaa thusa gore go se boelediwe dintlha dipe.
- f. Go totobadiwe gore tshobokanyo e kwadiwa ka temana ya dintlha (dipolelo) di le supa. Barutwana ba buise ba bo ba tlhaloganye se potso e se batlang. Tshobokanyo ke karolo ya lokwalopotso e e sa tshwanelang go tsenya barutwana mo tlalelong ka gope.
- g. Kaedi ya go tshwaya tshobokanyo e dirisiwe le ka nako ya dithutiso gape barutwana ba e lemosiwe ba bo ba e tlhaloganye. Barutwana ba itse gore tiriso ya mafoko a bona e ba ungwela maduo a puo.
- h. Barutwana ba kwadisiwe dithutiso tse dintsinsi tsa tshobokanyo go ba katisetsa diteko le ditlhatlhobo.
- i. Bagakolodi ba Serutwa ba tlhokomele gore barutwana ba ba rutiwa tshobokanyo ka botlalo ba bo ba kwadisiwa dithutiso.

POTSO 3: PAPATSO

Ditshwaelo ka kakaretso

Barutwana ga ba a dira bontle jalo mo potsong e. Go na le ba ba reteletsweng ke go bona maduo a a usang pelo.

Diphoso ka kakaretso le go sa tlhaloganye dipotso

- a. Batlhatlhojwa ba bangwe ga ba a kgona go sekaseka papatso ka tsenelelo mo go 3.2 gore ba tle ba kgone go lemoga gore leina 'canon' le boeleditswe gantsi mo papatsong e le mokgwa o mongwe wa go tlhagisa kuno e e bapadiwang.
- b. Batlhatlhojwa ga ba itse gore 'maano' mo go 3.3 a dirisiwa go tshwana le malepa kgotsa ditogamaano. Tlhaelo ya tlotlofoko e e ba iditse go araba ka nepagalo.
- c. Potso 3.4 e ne e tlhoka kitso e e tletseng ya maano/malepa/ditogamaano tsa go ngoka bareki.
- d. Batlhatlhojwa ba reteletsweng ke go lemoga popego ya modirisotaelo o o tlhagelelang mo papatsong mme ba se kgone go araba potso 3.5. Ga ba a lemoga tiriso ya lediri 'reka' le segalo se se utlwalang mo polelong eo.
- e. Tlhaelo ya bokgoni jwa go sekaseka papatso ka tsenelelo e tlhokisitse batlhatlhojwa go lemoga tshedimosetso e e tlhangelang mo papatsong mme ka jalo ba reteletsweng ke go tshegetsa karabo ya potso 3.6 jaaka go ne go solofetswe.

Ditshitshinyo tsa go tokafatsa

- a. Dithutiso tse di lootsang barutwana ka kitso ya malepa le mareo a papatso le phasalatso di diriwe kgapetsakgapetsa.
- b. Barutwana ba rutiwe le go bontshiwa malepa a go tlhagisa kuno e e bapadiwang le mesola ya tiriso ya ona. Dikao: poapoeletso ya kuno/leina la kuno; kamano/go nyalanya kuno le mongwe yo o tumileng kana sengwe se se ratiwang; tebo ya matlho e e lebaganeng mmuisi kgotsa moreki; go bewa ga kuno mo marakanelong a mela; go atumetsa kuno/ go beela kuno kwa pele mo setshwantshong; matshwao jaaka tsela e e bulegileng e kaya kgololosego/tau e kaya nonofo leeba le kaya kagiso jalo jalo.
- c. Go senolela barutwana mefuta e mentsi ya papatso le phasalatso go tlaa humisa tlhaloganyo ya bona le go itumelela mofutakwalo o.
- d. A go itsege gore papatso e godisa le go rekisa kuno e e rileng fa phasalatso yona e tlhagisa kgotsa e itsise kakanyo nngwe mokgwa mongwe wa botshelo tiragatso nngwe jalojalo. Go kgona go supa/lemoga maikaelelo a papatso kgotsa phasalatso (kgotsa setlhangwa sengwe le sengwe) ke kgono e e botlhokwa ya go buisa le go tlhaloganya.
- e. Tiriso e ntsi ya ditshono tsa go dira ka ditlhangwa tse di farologaneng tsa papatso le phasalatso e ka oketsa go itshepa ga barutwana gore ba kgone go sekaseka botlhokwa le tiriso ya papatso/phasalatso. Barutwana ba ka kgona le go iketleeletsa go araba le go tlhagisa dikakanyo tsa bona ka potso nngwe le nngwe ya papatso/phasalatso.
- f. Barutabana ba tlwaetse barutwana go lebelela tiriso ya dipopego tsa puo le melawana ya tiriso fa ba sekaseka papatso/phasalatso. Papatso/phasalatso ke karolo ya tiriso ya puo go latela PPKT (tsebe 69 72 le 74) ka jalo barutwana ba solofele dipotso tsa tiriso ya puo. Diponagalo tsa modirisotaelo letshwao le le dirisiwang mo go ona le diponagalo tsa mediriso e mengwe di rutiwe ka botlalo. Dipotso tsa dipopego tsa puo go tswa mo papatsong di bodiwe ka bontsi mo dithutisong.
- g. Dithutiso tsa papatso di kwadisiwe ka bontsi mme dipotso tsa malepa a papatso di atolosiwe fa go dirisiwa makwalopotso a a fetileng.
- h. Bagakolodi ba Serutwa ba eletlhoko gore papatso/phasalatso e rutiwa le go tlhatlhabiwa ka botlalo.

POTSO 4: KHATHUNU

Diphoso ka kakaretso le go sa tlhaloganye dipotso

- a. Batlhatlhojwa ba tlhaetse go sekaseka segalo sa tlhagiso e e reng 'Re batla go di bona' mme ba e golaganya le se se diragalang mo khathunung gore ba tle ba lemoge maikutlo a a senolwang mo puong e ka fa potso 4.2 e neng e batla ka teng.
- b. Ba tlhaetse bokgoni jwa go ranola puo ya mmele mme ba se kgone go lemoga bokao jwa go rotola matlho ga mosetsana yo o rweleng korone mo khathunung jaaka 4.4 e ne e batla.
- c. Barutwana ba tlhokile go lemoga gore letshwao la puo le le dirisitsweng mo go potso 4.5 gore ga le maleba le go itse gore go tlhokega lefe.
- d. Tiriso ya dipopego tsa puo ke kgwetlho e kgolo ke ka moo batlhatlhojwa ba sa kgonang go lemoga tiriso ya lediri 'batla' mo go 4.6.

Ditshithinyo tsa go tokafatsa

- a. Diponagalo le malepa a ditlhangwaponi di tshwanetse go rutiwa. Barutwana ba tshwanetse go di itse le go kgona go di tlhalosa.
- b. Thanolo ya puo ya mmele ke karolo e e botlhokwa mo khathunung. Barutwana ba rutiwe go sekaseka puo ya mmele. Ba kgone go lemoga/senola bokao le maikutlo a a senolwang ke puo eo.
- c. Go tlwaediwe barutwana go lebelela tiriso ya dipopego tsa puo le melawana ya tiriso fa ba sekaseka khathunu. Khathunu ke karolo ya tiriso ya puo go latela PPKT (tsebe 69, 72 le 74) ka jalo barutwana ba solofele dipotso tsa tiriso ya puo.
- d. Karolo ya tiriso ya puo ya lokwalopotso lo e simolola ka Potso 3. Maitemogelo ke gore barutabana ba tshola papatso le khathunu jaaka tekatlhaloganyo e e sa akaretseng tiriso ya puo. Ga go a tshwanela go gagamatsa go bona potso ya popego ya puo mo karolong ya tiriso ya puo. Barutabana ba tshwanetse go ruta dipopego tsa puo le melawana ya tiriso jaaka di tlhagisitswe mo PPKT(tsebe 98–99).
- e. Tshkatsheko ya ditiragatso mo khathunung e tshwanetse lebelelwa ka kelotlhoko. Tshkatsheko e e ka thusa barutwana go araba dipotso 4.3 4.4 le 4.7.
- f. Tlhagiso ya dikhathunu ga se fela mokgwa o o itumedisang wa go ruta dikgono tse dintsi mme di botlhokwa mo go nonotsheng barutwana ka karolo ya thuto ya ditlhangwaponi mo lokwalopotsong lo. Ditlhangwaponi di dintsi thata mo inthaneteng mo dikgatisong le mo dibukeng tsa thuto gape barutwana ba ka kopiwa gore batle ka tsa bona.
- g. Kakanyo ya segalo e tshwanetse go itsege thata mo motlhatlhojweng wa Mophato wa 12. E tshwanetse go rutiwa mo mephatong e e kwa tlase fa go rutiwa dikwalo tiriso ya puo le go kwala. Tikologo maikutlo le segalo ke dintlha tse di botlhokwa tse di nyalanang tsa mefuta yotlhe ya ditlhangwa. Barutabana ba tshwanetse go itsise le go tlhalosetsa barutwana dintlha tse nako nngwe le nngwe fa ba bona tshono.
- h. Malepa a go sekaseka khathunu a rutiwe ka botlalo. Sekao: *tiriso ya dipudula tse di farologaneng mo khathunung; bogolo jwa sengwe go tlhagisa ntlha nngwe ya botlhokwa le go tshagisa; papiso ya dilo tse di sa tsamaisaneng gotlhelele kobiso (pharologano magareng ga mokgwa o dilo di leng ka ona le ka moo di tshwanetseng go nna ka gona; dilwana tse di bofefo/tse di nyatsegang di emela dilwana/dikakanyo tse dikgolo go tlhagisa bokao jo bo riling jalo jalo.*
- i. Dithutiso tsa khanunu di kwadiwe ka bantsi. Dipotso tsa malepa le dipopego tsa puo di atolosiwe go naya barutwana ditshono tse dintsi tsa go ikatisa.
- j. Bagakolodi ba Serutwa ba tlhokomele gore khathunu e rutiwa le go tlathobiwa ka botlalo.

POTSO 5: TIRISO YA PUO

Batlhatlhojwa ba lokwalopotso lo ke ba Setswana Puo ya Gae ka jalo potso e e tlathoba nepagalo ya puo mme mopeleto, matshwao a puiso, go nopola le dikgono tsa puo di botlhokwatlhokwa.

Diphoso ka kakaretso le go sa tlhaloganye dipotso

- a. Dipopego tsa puo le melawana ya tiriso ke karolo ya pampiri ya ntlha fela go lebega se e le kgwetlho mo batlhatlhojweng ba bantsi. Potso e e tlhoka bokgoni jwa go buisa le kitso ya dipopego tsa puo le melawana ya tiriso fela batlhatlhojwa ga ba na kitso eo.
- b. Go santse go na le kgwetlho ya go lemoga dipopego tsa puo fa di dirisitswe mo setlhangweng.

- c. Batlhatlhojwa ga ba a kgona go nopola mofuta wa polelwanakala e e tlhagelelang mo sethangweng. Ga ba itse mofuta ya dipolelwakala tsa polelopate.
- d. Batlhatlhojwa ba na le kgwetlho ya go bopa tira ke ka moo ba sa arabang 5.2 sentle.
- e. Tlhaelo ya kitso ya dipopego tsa puo ke kgwetlho ka moo dipotso 5.2 5.3 5.6 le 5.8 ga di a arabiwa ka nepagalo.
- f. Seemo sa tlotlofoko ya batlhatlhojwa se kwa tlase thata ke ka moo malatodi le makaelagongwe a santseng e le kgwetlho mo go bona jaaka go itshupile mo go potso 5.9.
- g. Tiriso ya makwalwatshwana e santse e le kgwetlho mo go bangwe. Batlhatlhojwa ba tlwaetse makwalwatshwana a a rileng ke ka moo bangwe ba sa kgonang ke go dirisa 'tshole' ka bokao jo bo farologaneng le jwa sethangwa.

Ditshitshinyo tsa go tokafatsa

- a. PPKT e na le lenaane la dipopego tsa puo le melawana ya tiriso tse di tshwanetseng go rutiwa (tsebe 98–99). Barutabana ba tshwanetse go le dirisa mme ba gakologelwe gore dithutiso tsa tsona tsa nako le nako di botlhokwa.
- b. Go rutiwe mofuta ya dipolelo le diponagalo tsa yona. Barutwana ba itse mofuta ya dipolelwanakala le gore ba e lemoga jang. Sekao: polelwanakala tlhaodi jaaka e ne e boditswe e simolola ka thuanyitlhaodi e bo e gokelelwa mogatlana –ng mo lediring. Dipolelwanakala tsa polelopate di na le dipopego tse di lemogiwang ka tsona sekao: polelwanakalatlhalosi ya felo e lemogiwa ka tiriso ya masupi a felo fa kwa/mo polelwanakalatlhalosi ya tseletso e lemogiwa ka tiriso ya lekopanyi – le mororo/le fa mo tshimologong ya yona.
- c. A go rutiwe popego ya tiri le tirwa le gore barutwana ba kgone go fetolela e nngwe go ya go e nngwe jaaka 5.2 e ne e batla. Dithutiso di diriwe nako le nako go tlwaetsa barutwana go araba dipotso tse.
- d. Tiriso ya dipopego tsa puo mo dipolelong le yona e totobadiwe mme barutwana ba e lemosiwe le ka nako ya go rutiwa ga dikwalo dithamo le ditlhangwa tsa tiriso.
- e. Dipopego diponagalo le mofuta ya dipopego tsa puo e rutiwe ka botlalo gape barutwana ba newe dithutiso tsa yona. Barutwana ba tlwaediwe go dirisa ditlhangwa go botsa dipotso. Dipotso di tshwana le 5.6 le 5.8 di ka bo di arabilwe ke botlhe ka nepagalo.
- f. Tlotlofoko e na le seabe se segolo mo lokwalopotsong lo ka kakaretso. Barutwana ba rotloediwe go buisa dibuka le ditlhangwa tse di farologaneng mme ba ete ba ithuta mareo a mašwa le go a dirisa mo dipolelong ka mekgwa e e farologaneng le ka bokao jo bo farologaneng. Se se tlaa ba thusa go dira sentle mo potsong nngwe le nngwe ya malatodi makaelagongwe le makwalwatshwana. Tiriso ya thanodi le yona e tlaa thusa thata mo dintlheng tse. Dipotso di tshwana le tsa 5.7 le 5.9 e ka se nne kgwetlho ka gope.
- g. Fa barutwana ba baakanyediwa tlhatlhobo ya makgaolakang ba rulaganyediwe dithutiso tsa dipopego tsa puo mme ba tlhokomelwe gore ba di kwala ka botlalo e bile go dirwe ditshiamiso.
- h. Makwalopotso a a fetileng a se dirisiwe a le mangwe fela. Go atososiwe/okediwe dipotso tse tsa dipopego tsa puo mo makwalopotsong a a fetileng. Barutwana ba katisiwe go ya ka popegopuo e ba e rutilweng. Bagakolodi ba Serutwa ba eletlhoko gore dithutiso tsa dipopego tsa puo di kwalwa ka bontsi e bile di akaretsa dipopego tse di farologaneng.

10.4 THADISO YA TIRAGATSO YA BATLHATLHOJWA MO PAMPIRING YA BOBEDI

Ditshwaelo ka kakaretso

- Maemo a dipholo tsa Pampiri ya Bobedi ka kakaretso ga a ise a nne mo maemong a a amogelesegang. Le fa go ntse jalo go nnile le tokafalo monongwaga fa go lebilwe diperesente tsa dipalogare tsa dipotso tsa Pampiri ya Bobedi. Dipotso tsa poko e santse e le tlhobaboroko mo go bangwe. Batlhatlhojwa bangwe ba na le kgwetlho mo tshakatshekong ya maboko le mo tlhagisong mesola ya diponagalo tsa poko.
- Batlhatlhojwa ba ba sa dirang sentle mo Pampiring ya Bobedi ba bontshitse go tlhoka kitso le bokgoni ba go ranolola maboko tiriso ya diponagalo tsa poko le dikapuo le mesola go tlhagisa le go sekaseka diteng tsa leboko. Go tlhophha maboko a mabedi a a tlhaotsweng le go araba le le lengwe le le sa tlhaolwang ke kgwetlho go bangwe ba batlhatlhojwa.
- Batlhatlhojwa ba itemogela kgwetlho mo dipotsong tsa ditlhamo tsa padi/naane le terama ka go araba bontlhabongwe jwa potso le go dirisa kanelo ya poloto mo go sa tshwanelang mme se se ba jela maduo.
- Batlhatlhojwa ga ba kgone go dirisa kitso kgotsa bokgoni jwa go tlhagisa ngangisano le papiso mo dipotsong tsa tlhamo tsa dikwalo go ya ka potso.
- Mo dipotsong tse dikhutshwane tsa padi naane le terama batlhatlhojwa ga ba kgone go dirisa diponagalo tsa dikwalo go araba dipotso jaaka go dirisa semelo tshobotsi thuto maikutlo jalo le jalo.

10.5 TSHEKATSHEKO YA TIRAGATSO YA BATLHATLHOJWA MO PAMPIRING YA BOBEDI

KAROLO YA A – POKO (DIPOTSO 1–5)

Diphoso ka kakaretso le go sa tlhaloganye dipotso

- Mo potsong ya tlhamo ya poko batlhatlhojwa bangwe ga ba sekaseke leboko go ya ka se potso e se botsang. Ba kopolola leboko jaaka le ntse kgotsa ba anela leboko go ya ka maikutlo le maitemogelo a bona e seng go ya ka potso le diteng tsa leboko. Bangwe ba itlhamela leboko la bona.
- Mo dipotsong tse dikhutshwane tsa poko batlhatlhojwa ga ba kgone go tlhagisa maikutlo a mmoki le go a tshegetska ka lebaka. Go neelana ka dikapuo le diponagalo le mesola ya tsona e santse e le kgwetlho. Ba neelana ka ponagalo ya poko kgotsa sekapuo fela.
- Batlhatlhojwa ba tlhaetse go tlhalosa maikutlo a mmoki le go tlhalosa bokao jwa mela e e tlhaotsweng go tswa mo lebokong. Ba tlhaetse kitso ya thanolo ya leboko go tlhaloganya se mmoki a se bokang mo lebokong le go itse leboko ka tsenelelo.
- Batlhatlhojwa ga ba kgone go ntsha thuto go tswa mo diteng tsa leboko thuto e ba e neelang ke ya kakaretso ga e ikaege ka diteng tsa leboko.
- Batlhatlhojwa ba santse ba na le ketsaetsego ka pharologano magareng ga tshakaganyo (cross parallelism) tlhatlagano ya bokao (parallelism) le neeletsano.
- Batlhatlhojwa ka bontsi ga ba eletlhoko ntlha ya ditaelo le melawana fa ba araba maboko. Bontsi bo arabile a le mararo a a tlhaotsweng pele ba ka araba le le sa tlhaolwang mme se se baka gore ka ntlha ya melawana leboko le la bone (le le sa tlhaolwang) le se tshwaiwe. Go ikgatholosa molawana o go ba jetse maduo a le lesome (10).

Ditshitshinyo tsa go tokafatsa

- a. Potso ya tlhamo ya poko e tshwanetswe go rutiwa go ya ka moo tlhamo ya boithamede e rutwang ka gona. Go lebelelewe kagego ya tlhamo le mofuta wa tlhamo jaaka ngangisano kgotsa kanelo jalo le jalo. A go tsewe dikai tsa potso ya tlhamo ya poko mme di diriwe le barutwana mo phaposiborutelong.
- b. Barutabana ba rute le go fatlhosa barutwana ka diteng le maikutlo a mmoki. Ba sedimose bokgoni ba go lemoga ka moo mmoki a ikutlwang ka gona go ya ka diteng tsa leboko.
- c. Pele maboko a ka rutiwa diponagalo tsa poko le dikapuo di tshwanetse tsa bo di setse di rutilwe. Poko e tshwanetse go rutwa go simololwa ka kagego ya leboko thanolo le tlhaloso ya leboko go ya ka maikutlo a mmoki. Morago go diriswe diponagalo tsa poko dikapuo le mesola go ranolola leboko. A dithutiso tsa poko di rulaganngwe go ya ka thanolo ya leboko pele mme go latele tiriso ya diponagalo tsa poko dikapuo le mesola go feleletswe ka dipotso tse dingwe tse di maleba tsa poko.
- d. Tiro ya go kwala ya maboko e tlhagelele mo dibukeng tsa barutwana; ditshiamiso di dirwe. Dithutiso tsa maboko di tsenyeletse leboko le le sa tlhaolwang.
- e. Bagakolodi ba Serutwa ba tlhokomele go maboko a rutiwa le go tlhatlhabiwa ka botlalo.
- f. Barutwabana ba gatelele ntlha ya melawana mo barutwaneng ba itse gore fa ba arabile maboko a le mararo a a tlhaotsweng leboko la bone le le sa tlhaolwang ga le tshwaiwe ka gore go tswewa gore ba ikgatholositse melawana ka jalo ba latlhegelwa ke maduo a le lesome (10) a lona.

KAROLO YA B LE C (DIPOTSO TSA TLHAMO YA PADI LE TERAMA – Potso 6, 8, 10, 12, 16, 18)

Diposo ka kakaretso le go sa tlhaloganye dipotso

- a. Mo dipotsong tsa ditlhamo tsa padi kgwetlho ke go sa kgona go bapisa thuto ya mo pading le thuto e batlhatlhojwa ba itemogelang yona mo dikolong gompieno. Bangwe ba tlhagisitse kanelo ya padi fela ntle le go tlhagisa thuto e e fitlhelwang mo go yona e bile ba sa e bapise le e ba itemogelang yona mo dikolong gompieno. Sekao: Mo go Ntlhomole Mmutlwa bontsi bo tlhagisitse thuto e e amang Matsetseleko fela mme ba sa tlhagise e e amang baanelwa ba bangwe ba padi e. Batlhatlhojwa bangwe ba tlhokile go bapisa se ba se ithutileng mo go Ntlhomole Mmutlwa le thuto e ba e itemogelang yona mo dikolong gompieno. Go sa lebelele potso yotlhe mo thamong ya padi go jetse batlhatlhojwa maduo. Le se se ama dipadi tse dingwe.
- b. Mo dipotsong tsa ditlhamo tsa terama bothata ke go retelelwa ke go tlhagisa matlhabisaditlhong a a senolwang ke badiragatsi botlhe mme e seng modiragatsi a le mongwe fela. Bontsi jwa batlhatlhojwa ba ba arabileng Ga se lerato bo senotse fa badiragatsi bangwe e le baengele ba bona ba se na makoa mme ba ba rileng e le bona fela ba ba nang le makoa. Se se dirile gore batlhatlhojwa ba sekamele mo mo go Motsamai fela mme ba ikgatholose makoa a ga Gadifele Emang Lesego Angline Suzan Gladys le ba bangwe.

Ditshitshinyo tsa go tokafatsa

- a. Sedimosa le go ruta ka bokgoni jwa go araba dipotso tsa ditlhamo tsa padi le terama tse di batlang ngangisano/dintlha go ya ka se potso e se batlang mme go ikaegiwe ka diteng le ditiragalo tsa mefutakwalo e.
- b. Barutwana ba rutiwe le go tswaediwa ka botlalo go ntsha bopaki bo bo tshegetsang dintlha tse ba di tlhagisang le tsa thuto/matlhabisaditlhong a a amanngwang le moanelwa/modiragatsi mongwe.
- c. A go dirwe bojotlhe jwa go tlhalosetsa barutwana gore ba tshwanetse go ikamanya le se potso e se batlang go ya ka diteng le ditiragalo tsa padi le terama mme e seng go anela fela ba sa ikaega ka potso.

- d. Kaelang barutwana ka tshekatsheko le kitso e e tseneletseng ya diteng le ditragalo tsa mefutakwalo e go ya ka mabaka a a di tlholang gore ba nne mo maemong a a siameng a go kgona go mekamekana le potso e nngwe le e nngwe e motlhatlhoi a ka e botsang.
- e. A barutwana ba sedimosedibe gore ga se moanelwaogolo kgotsa modiragatsimogolo fela yoo nang le makoa mme baanelwa le badiragatsi ba bangwe botlhe ba padi le terama le bona ba na le makoa. Se se ka ba kgontsha go efoga go tsepama mo moanelweng/modiragatsing a le mongwe fela mme ba latlhegelwe ke maduo. Gape barutwana ba tswaediwe gore fa potso e batla dintlha dingwe ka baanelwa/badiragatsi ba lebelele botlhe ba ba leng bo lokwalong.
- f. Go rutiwe le go fatlhosa barutwana ka diponagalo le diteng tsa padi le terama go akaretsa tshobotsi seabe le semelo tsa baanelwa kanelo poloto kgotlhang thuto maitshetlego puo le setaele le tse dingwe tse di maleba mo tshekatshekong ya mefutakwalo e.
- g. Dithutiso tsa ditlhamo tsa dikwalo di diriwe ka botlalo mme Bagakolodi ba Serutwa ba ele ntlha e tlhoko. Go dirisiswe ruboriki go tshwaya dithutiso tsa ditlhamo tsa dikwalo.

KAROLO B (POTSO YA TLHAMO YA DITLHANGWA TSA SETSO – POTSO 14)

Diphoso ka kakaretso le go sa tlhaloganye dipotso

Mo potsong ya tlhamo ya naane batlhatlhojwa ga ba kgone go golaganya naane le leboko le le tsamaisanang le yona. Go bonala ba tsaya gore naane e ikemetse le leboko le ikemetse ka bolona mme ba arabe karolo ya ntlha ya potso ya naane ba bo ba tlogela ya bobedi ya poko.

Ditshitshinyo tsa go tokafatsa

- a. Barutwana ba fatlhosiwe le go rutiwa bokgoni ba go lemoga kamano/pharologanyo magareng ga leboko le naane. Diane le maele le tsona di tshwanetse go tsenyelediwa jaaka karolo ya ditlhangwa tsa setso.
- b. Go katisiwe barutwana ka dikao di le mmalwa tse di tlaa ba lemosang ka moo ngangisano e tlhagisiwang ka teng mo potsong ya tlhamo ya mofuta o.
- c. A go katisiwe le go suga barutwana ka dipotso tse di farologaneng tsa maemo a a kwa godimo go ba baya mo see-mong se se ka ba kgontshang go araba potso nngwe le nngwe e e ka bodiawang.

KAROLO YA B LE C: DIPOTSO TSE DIKHUTSHWANE TSA PADI/DITLHANGWA TSA SETSO LE TERAMA

Diphoso ka kakaretso le go sa tlhaloganye dipotso

- a. Batlhatlhojwa ba supa fa ba tlhoka kitso ya diponagalo tsa padi/ditlhangwa tsa setso le terama di tshwana le semelo tshobotsi kgotlhang maikutlo seabe sa moanelwa/modiragatsi mo go tswelletseng morero/poloto/kgotlhang/ditragalo tsa setlhangwa.
- b. Ba bangwe ba batlhatlhojwa ba supile fa ba sa itse sepe ka setlhangwa se se tlhaotsweng mme ka jalo ba ithopela go kwalolola temana e e neetsweng jaaka kaedi.
- c. Batlhatlhojwa ga ba a kgona go ntsha thuto go tswa mo setlhangweng kgotsa go tswa go moanelwa/modiragatsi.
- d. Go ikgatholositse melawana ya go araba ka go tlhopa tlhamo kgotsa dipotso tse dikhutshwane mme batlhatlhojwa ba latlhegelwe ke maduo.
- e. Batlhatlhojwa ba na le go tlhakathakanya baanelwa/badiragatsi seo se supa fa ba se na kitso e e tseneletseng ya setlhangwa.

Ditshitshinyo tsa go tokafatsa

- a. Barutwana ba kaelwe gore tshekatsheko le kitso e e tseneletseng ya diteng le ditiragalo tsa padi le terama go ya ka mabaka a a di tlholang di ka ba kgontsha go mekamekana le potso e nngwe le e nngwe e motlhatlhoobi a ka e botsang ka mofutakwalo mongwe le mongwe.
- b. Fatlhosa barutwana mme o sekaseke mmogo le bona diponagalo le diteng tsa padi/ditlhangwa tsa setso le terama. Akaretsang tshobotsi seabe le semelo tsa baanelwa kanelo poloto kgotlhang thuto maitshetlego puo le setaele le tse dingwe tse di maleba mo tshekatshekong ya mefutakwalo e e farologaneng.
- c. Barutwana ba rutiwe dikgato tsotlhe tsa go sekaseka padi le terama mme mefutakwalo e buisiwe le barutwana go netefatsa fa ba e tlhologanya le go e itse ka nepagalo. Puiso e ka thusa barutwana gore ba kaelwe ka tlotlofoko le kapodiso go fitlhelela bokao jo bo maleba le se go buiwang ka ga sona. Makwalwatshwana le dipopego tsa puo le tsona di ka elwathoko ka nako eo.
- d. Dirisa dipotso tse di farologaneng tsa maemo a a kwa godimo go baya barutwana mo seemong se se ka ba kgontshang go araba potso nngwe le nngwe e e ka bodiwang.
- e. Barutwana ba rutwe bokgoni jwa go neelana ka seabe sa moanelwa/modiragatsi mo maemong mangwe le mangwe ao motlhatlhoobi a ka a botsang jaaka seabe mo tseweletsong ya ditiragalo/morero/kgotlhang/poloto.
- f. Naya barutwana bokgoni le maitemogelo a go lemoga thuto e ba ithutileng yona go tswa mo baanelweng/badiragatsing ba ba farologaneng mme ba eta ba e tshegetska ka ditiragalo.
- g. Barutwana ba totobatse ntlha ya melawana mo barutwaneng. Ba ba itsise gore fa ba arabile potso ya tlhamo mo pading/ditlhangwa tsa setso ba arabe potso ya dipotso tse dikhutshwane mo terameng. Fa ba ka araba dipotso tse dikhutshwane tsa padi/ditlhangwa tsa setso le terama go tshwaiwa fela potso ya ntlha mme go tswewa gore ba ikgatholositse melawana. Se se ba bakela go latlhegelwa ke maduo a le masome-a-mabeditlhamo (25).

10.6 THADISO YA TIRAGATSO YA BATLHATLHOJWA MO PAMPIRING YA BORARO

Ditshwaelo ka kakaretso

- a. Batlhatlhojwa ka bontsi ba dirile sentle mo pampiring e.
- b. Batlhatlhojwa ba santse ba na le kgwetlho ya go lemoga mefuta e e farologaneng ya ditlhamo le go itse ditlhogotse yona. Go kwala tlhamo ka ga setshwantsho e santse e le kgwetlho mo barutwaneng ka gonne bontsi bo tshabela potso e.
- c. Dikgato tsa go kwala ga di diriwe ka botlalo le ka nepagalo.
- d. Barutwana bangwe ga ba sekaseke setlhogotse le ditaelo ka botlalo. Batlhatlhojwa ba jelwa maduo fa ba tsibogela karolwana ya setlhogotse se se neilweng mme e seng setlhogotse sotlhe.
- e. Mokgwa o go boditsweng ka teng Karolo B ya ditlhangwa tsa tirisano ka go dirisa ditshwantsho tse di tsamaisanang le dipotso go dirile gore batlhatlhojwa ba tlhologanye sentle dipotso mme ba arabe ka mokgwa o o nepagetseng.
- f. Pampiri ya Boraro e bontshitse tokafalo ka mokgwa o batlhatlhojwa ba arabileng ka teng le ka moo ba iponetseng maduo a a kwa godimo ka teng. Pampiri ya Boraro e.

10.7 TSHEKATSHEKO YA TIRAGATSO YA BATLHATLHOJWA MO PAMPIRING YA BORARO

KAROLO YA A: TLHAMO

Diphoso ka kakaretso le go sa tlhologanye dipotso

- a. Bangwe ba batlhatlhojwa ga ba a kgona go dira letlhomeso go dira thulaganyo le ipaakanyetso go kwala tlhamo jaaka go laetswe. Bangwe ba ba kwadileng setlhangwa sa ntlha ba tlhokile go se tlotlha diphoso ka botlalo gonne di ne di ntse di phephetha mo setlhangweng sa bofelo. Batlhatlhojwa bangwe ba ne ba sa thala mola go ralala setlhangwa sa ntlha fa bangwe bona ba se thadile.
- b. Bangwe ba batlhatlhojwa ga ba a kgona go neelana ka dintlha tsa tlhamo ka tatelano le go supa tomagano mo ditemaneng. Se ke nngwe ya ditlamorago tsa go se kwale letlhomeso kgotsa go se dire paakanyo ka botlalo jaaka e kailwe mo PPKT (tsebe 31).
- c. Go bonala fa go tlhabela kitso ya mefuta e e farologaneng ya ditlhamo jaaka tlhamo ya ngangisano tlhaloso e e sa tseyeng letlhakore jalo jalo gonne batlhatlhojwa ka bontsi ba kwala kanelo ka ditlhogo tsa mefuta e mengwe.
- d. Go bonala fa go tlhabela matseno a a ngokang le bokhutlo jo bo sobokanyang dintlha sentle go bangwe ba batlhatlhojwa.
- e. Batlhatlhojwa ba bantsi ba ikobontse go tlhopa tlhamo ya setshwantsho fela bao ba e tlhophileng ba dirile bontle tota. Ditlhogo tsa bona di ne di le maleba le ditshwantsho tse ba di tlhophileng.

Ditshitshinyo tsa go tokafatsa

- a. Barutabana ba tlhoka gore ba lemose barutwana gore pampiri e e na le maduo a mantsi go feta e bile e tlisa pharologano e kgolo mo dipholong tsa batlhatlhojwa.
- b. Batlhatlhojwa ba rotloelediwe go ipaakanyetsa pampiri e ka botlalo ka gonne bokgoni dikapuo diane maele malepa a puo le dipopego tsa puo tse di dirisitsweng mo dipampiring tse pedi tsa ntlha di ka dirisiwa mo pampiring e ka katlego e kgolo. Dintlha tsa botlhokwa le sebopego sa ditlhangwa di rutiwe le go ithutiwa ka botlalo.
- c. Go rutiwe dikgato tsa go kwala tlhamo go rulaganya dintlha go tlotlha diphoso le go kwala setlhangwa sa bofelo ka botlalo le ka tsenelelo.

Dikgato tsa go kwala – PPKT (tsebe 31–34)

- * Go dira letlhomeso/lenaneopaakanyo.
 - * Go kwala setlhangwa sa ntlha
 - * Go boeletsa
 - * Go tseleganya
 - * Go tlotlha diphoso
 - * Go kwala setlhangwa sa bofelo/go tthagisa
- d. Barutwana ba katisiwe bokgoni jwa go thala letlhomeso/mmapa wa dikakanyo go kgontsha go kwala tlhamo e e rulaganeng e e tseetsweng matsapa.

- e. Gape barutwana ba rotloediwe go kwala setlhangwa sa ntlha le go se tlotlha diphoso ka botlalo. Barutabana ba kaele barutwana go thala mola go ralala setlhangwa sa ntlha le gore ba dirise pene e ba kwalang ka yona e seng mmala o mongwe o sele.
- f. A barutwana ba rutiwe bothokwa jwa thulaganyo le tatelano ya dintlha. Go nne le tomagano mo dintlheng tsa ditemana tsa tlhamo. Barutwana ba lemosiwe gore thulaganyo e e botlalo e tlaa ba thusa go efoga poeletso ya dintlha e e ba jelang maduo.
- g. Go kaelwe gore matseno a tlhamo a tlhalosa setlhogo le go dira boalo jwa sona. Temana nngwe le nngwe ya mmele e nne le ntlhakgolo ya yona mme dintlha tseo di lomagane. Ditemana go tloga ka matseno di tsamaelane le letlhomeso/mmapa wa dikakanyo. Bokhutlo jwa tlhamo bo wetse se go ntseng go buiwa ka ga sona. Bo nne tshobokanyo e e maleba.
- h. A go rutiwe mefuta e e farologaneng ya ditlhamo le go e araba go ya ka mokgwa o potso e tlhamilweng ka teng go sa latlhwe dintlha tsa bothokwa. Barutwana ba lemosiwe ditlhogo tse di farologaneng tsa mefuta eo ya ditlhamo.

Mefuta ya ditlhamo – PKKT (34–35)

- * Tlhamo ya kanelo
- * Tlhamo ya tlhaloso
- * Tlhamo ya ngangisano
- * Tlhamo ya maitlhamo
- * Tlhamo e e sa tseyeng letlhakore
- i. Barutwana ba rutiwe go kwala tlhamo ka setshwantsho. Mofuta mongwe le mongwe wa tlhamo fa o fetsa go rutiwa go neelwe sekao sa setshwantsho se se maleba. Barutwana ba kopiwe go ka neela ditlhogo tse di farologaneng ka ga setshwantsho seo e bile e le tsa mofuta o o rileng wa tlhamo. Se se ka dira gore barutwana ba tlwaele le go itse mofuta wa ditlhamo tsa ditshwantsho mme ba nne le kitso/bokgoni jwa go araba tlhamo ya setshwantsho. Barutwana ba katisiwe le go loodiwa bokgoni jwa go sekaseka setshwantsho ba bo ba ntsha dintlha tse dintsi go ka iponela maduo a a kwa godimo go tswa mo potsong ya setshwantsho.
- j. Go ete go dirisiwa le diane jaaka ditlhogo tsa ditlhamo mme barutwana ba newe ditlhaloso tsa diane tseo.
- k. Go rotloediwe barutwana go buisa dikwalo tse di farologaneng go lootsa puo mopeleto popego ya dipolelo le tiriso ya menatetshapuo.
- l. Dithutiso tsa ditlhamo di kwadiwe di tshwaiwe.
- m. Bagakolodi ba serutwa ba eletlhoko katiso ya go kwala le go tshwaya ditlhamo e diriwa ka botlalo.

KAROLO YA B – DITLHANGWA TSA TIRISANO

Diphoso ka kakaretso le go sa tlhaloganye dipotso

- a. Bontsi jwa batlhatlhojwa bo arabile potso 2.1 (lekwalo la botsalano le 2.4 (tsa botshelo jwa moswi)
- b. Go santse go na le kgwetlho ya sebopego tsa lekwalo la botsalano le la semmuso. Batlhatlhojwa bangwe ba santse ba na le bothata ba go dirisa sefane le go saena mo lekwalong la botsalano.
- c. Sebopego sa lekwalo la semmuso ke kgwetlho mo batlhatlhojweng bangwe ka ba santse ba tlogela aterese ya moamogedi le setlhogo gape ba kwala aterese e e sa tsamaisaneng le potso.

- d. Batlhatlhojwa ba na le kgwetlho ya go tlogela dintlha tsa botlhokwa mabapi le tsa botshelo jwa moswi. Tatelano ya ditiragalo le yona e santse e le kgwetlho. Batlhatlhojwa bangwe ba bolaya moswi wa bona pele a ka belegwa kana o a tsena sekolo.
- e. Batlhatlhojwa ba supa fa ba tlhoka kitso ya sebopego sa go kwala pegelo. Ga ba dirise ditlhogwana tse di tlhokegang mo pegelong.
- f. Batlhatlhojwa ba kwala mmuisano e kete ba kwala ngangisano/potsotherisano.

Ditshitshinyo tsa go tokafatsa

- * Go rutiwe ka tsenelelo kitso le bokgoni jwa go kwala lekwalo la botsalano. PKKT (36–37)
 - * Le nne le aterese e le nngwe ya mokwadi ka letlha le lekwalo le kwadilweng ka lona (fa tlase).
 - * Le nne le ditumediso tse di repileng tse di tlang fo morago ga aterese ya mokwadi.
 - * Dirisa rejisetara le setaele sa puo se se repileng.
 - * Kwala ka puo e e tshelang
 - * Le nne le matseno mmele le bokhutlo.
 - * Bokhutlo bo repile le go salwa morago ke leina la mokwadi (ntle le sefane).
 - * Go rutiwe ka tsenelelo kitso le bokgoni jwa go kwala lekwalo la semmuso.
 - * Diaterese di nne pedi e bile ya mokwalelwa e nne maleba.
 - * Kwala ka tsela e e tlhamaletseng e e bonolo.
 - * Supa rejisetara e e tlhamaletseng ya puo.
 - * Supa bokhutlo jo bo tlhamaletseng bo latelwa ke sefane le ditlhakaina tsa mokwadi.
- g. Go elwe tlhoko tiriso ya dikgato tsa go kwala botshelo jwa moswi go simolola ka leina la moswi letlha la go belegwa batsadi ba moswi kolobetso le tlhomamiso thutego/diphitlhelelo tiro seabe mo setšhabeng lenyalo bana sebakwa sa loso ba a ba tlogelang mafoko a go robatsa moswi ka kagiso leboko la kgotla le ka tsennngwa. Go kwadiwe ka ga moswi e seng motshedi. PPKT (tsebe 41).
 - h. Dikgato tse di maleba tsa go kwala pegelo di tshwanetse go rutiwa gore barutwana ba tle ba kgone go iponela kitso le bokgoni jwa go araba potso ya pegelo. PKKT (38–39)
 - * Tlhagisa setlhogo matseno bokutlo dikatlenegiso metswedi dimametlelelo.
 - * Ipaakanyo: Kgobokanya le go rulaganya tshedimose tso kwala dintlha.
 - * Dirisa tse di latelang: rejisetara pakajaanong maina a kakaretso motho wa boraro tlhaloso e e nang le dintlha mafoko le ditlhaloso tsa setegeniki le puo e e tlhamaletseng ka kakaretso.
 - i. Go rutiwe pharologano gareng ga mmuisano ngangisano le potsotherisano. Go rutiwe mokgwa o o maleba wa go araba ditlhangwa tse.

- j. A go boelediwe ditlhangwa tsa tirisano tse di farologaneng mo dikgweditharong tsothe go gatelelwe kitso le bokgoni jwa go itse go kwala ditlhangwa tse.
- k. Batlhatlhojwa ba newe ditšhono di le dintsi tsa go kwala ditlhangwa tsa tirisano go lootsa bokgoni jwa bona mo go tsona. Ba rotloediwe go tlotlha diphoso mo ditlhangweng tsa bona pele ba di tthagisa.
- l. Go rotloediwe barutwana go buisa dikwalo tse di farologaneng go lootsa puo mopeleto popego ya dipolelo le tiriso ya menatetshapuo.
- m. Bagakolodi ba serutwa ba tlhokomele gore barutwana ba katiwa go kwala le go tshwaiwa ditlhangwa tsa tirisano ka botlalo.