

NDIMA YA 12

TSHIVENጂA LUAMBO LWA HAYANI (HL)

Muvhigo u tevhelaho u tea u vhaliwa khathihi na mabambiri a u linga Tshivendጂa Luambo lwa Hayani a mulingo wa Lara 2018, gireidi ya 12.

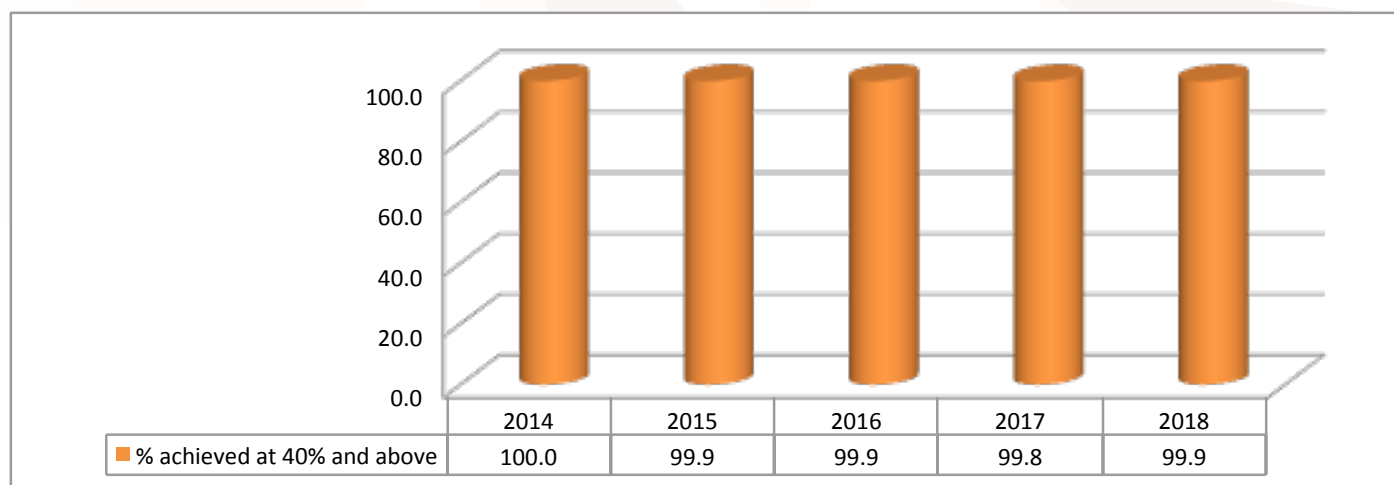
12.1 SIANGANE YA KUSHUMELE: MABAMMBIRI A 1–3 (2014–2018)

- Thebulu na girafu dzi tevhelaho afho fhasi dzi sumbedza kushumele kwa vhalingiwa nga u angaredza.
- Kha uno ጅwaha wa 2018, zwiጅalusi zwi tevhelaho ndi zwo bvelaho khagala:
 - * Tshivhalo tsha vhalingiwa vho ጅwalaho mulingo tsho fhungudzea nga 1159.
 - * Kushumele kwa vhalingiwa nga u tou angaredza ku sumbedza hu na **u gonyela nth**a kha ጅwaha wa 2018 zwi tshi vhambedzwa na zwe vhalingiwa vha shumisa zwone kha ጅwaha wa 2017.
 - * Kushumelenyangaredzi kwa vhalingiwa kha uno ጅwaha wa 2018 kwo gonyela nth, vhunga ho vha na u phasa nga 99.9% ha tshivhalo tsha vhalingiwa vho phasaho nga 40% u ya nth.

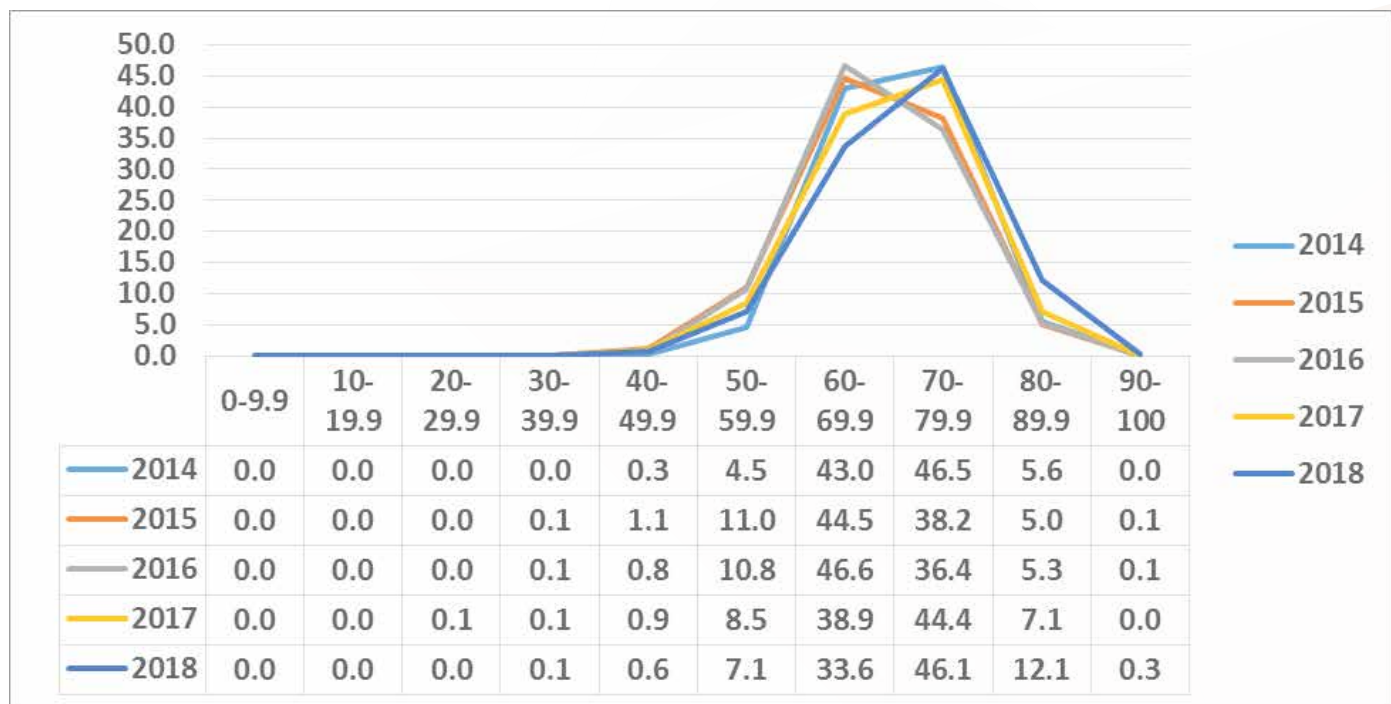
Thebulu ya 12.1.1 Tshikalo tsha kushumelenyangaredzi kha Tshivendጂa Luambo lwa Hayani

ጅwaha	Tshivhalo tsha vho ጅwalaho	Tshivhalo tsha vho phasaho nga 40% u ya nth	Tshivhalo tshaጅana(%) tsha vho phasaho nga 40% u ya nth
2014	13 952	13 947	100,0
2015	20 301	20 281	99,9
2016	22 049	22 032	99,9
2017	18 733	18 704	99,8
2018	17 574	17 554	99,9

Girafu ya 12.1.1 Tshikalo tsha kushumele kha Tshivendጂa Luambo lwa Hayani



Girafu ya 12.1.2 Girafutshitumbe ya kuavhelwe/kuphadladzelwe kwa kushumele (Tshivenda Luambo Iwa Hayani: 2014–2018)



Kushumele kwa vhalingiwa

Kushumele kwa vhalingiwa kha n̄waha wa 2018 hu tshi vhambedzwa na 2017 ho tsela fhasi kha khoudu ya 3(40–49,9) nga 0,3%, khoudu ya 4(50–59,9) nga 1,4% na kha khoudu ya 5(60–69,9) nga 5,3%. Hezwi zwo itiswa nga u gonyela nthā kha khoudu ya 6(70–79,9) nga 1,7% na khoudu ya 7(80–100) nga 5,3 %.

12.2 KUSHUMELANYANGAREDZI KWA VHALINGIWA KHA BAMMBIRI

Mahumbulwa zwao

THOLOKANYONDIVHO

Vhunzhi ha vhalingiwa vho sumbedza u pfesesa tholokanyondivho, fhedzi hu kha ḡi vha na vha si vhanzhi vha sumbedzaho u konḡelwa. Avho ndi vhane vha kha ḡi vha na vhuḡudzeḡudze ha u tou vhalā nga n̄ḡha mafhungo o n̄kedzwaho. Vhukoni ha vhagudi vhu khagala vhunga kha munanguludzo wo vangwaho mbalotshikati yo vha maraga dza 20 kha dza ḡhanganyelo ya 30 yo randelwaho.

Manweledzo

Vhalingiwa vho sumbedza vhukoni vhu re n̄ḡha vhukuma kha iyi mbudziso. Izwi zwi a khoḡisea vhukuma vhunga u nweledza tshi tshi tou vha tshikili tsha vhuḡhogwa tshi si na vhanzhi.

Kushumisele kwa Luambo

Vhukoni ha luambo ha fomaḡa vhu tea u dzhielwa n̄ḡha vhukuma. Vhukoni ha vhalingiwa vhu sumbedza u khwinisea kha mbudziso dza 3 na 4 dzi kwamaho khungedzelo na khathuni nga u sielisana. Hone-ha, vhuleme vuhulwane he ha hu tshi vhoneala. Kha Mbudziso ya 5 ya Luambo na Kushumisele; afha ndi he vhanzhi ha vhalingiwa vha vhoneala vha tshi vho shuma khwiḡe vhunga vha tshi vho wana maraga dza u bva kha 2 u ya kha 6 (20%–60%) kha dza fumi (10) dzo randelwaho.

12.3 KUSHUMELE KWA VHALINGIWA KHA BAMMBIRI -A 1(P1)

MBUDZISO YA 1: THOLOKANYONDIVHO

Vhukhakhi vhu anzelaho u itwa na kupfesesele ku si kwone

- Kha mbudziso iyi, ndi he vha zwe vhalingiwa vha sumbedza u sa vhala tholokanyondivho vho tou fombe. Vha vhala luthihi fhedzi vha mbo di thoma u fhindula mbudziso.
- Vhalingiwa vha si gathi vha ita vhukhakhi ha u sa kona u vhona uri mutaladzi uyo ndi wa vhungana, ngauralo vha vho kanganyisea musi vha tshi vho tea u topola phindulo yo lavhelelwaho kha wonoyo mutaladzi/mitaladzi. Vha dovha hafhu vha sumbedza ndowelo i si yavhudi ya u pfuka mbudziso vha songo edzisa.
- Vhuxwe vhukhakhi ndi ha u tou anulula zwo tou ralo u bva mafhungoni. Mirero na maambeke zwi kha di vha thaidzo kha vhunzhi ha vhalingiwa. Kha mbudziso dzi kwamaho zwifanyiso/nyolo, hu sumbedza ho no vha na nyaluwo ya vhukoni vhukuma. Nga u angaredza, vhalingiwa vho shuma zwavhuqi.
- Kha M1.14 vhunzhi vhalingiwa vho kundelwa u sumbedza phambano *vhukati ha Tshibveledzwa tsha A na Tshibveledzwa tsha B* zwi tshi kwama ndeme yazwo.

Ngeletshedzo dza makhwinisele

- Vhalingiwa vha tea u vhala vho tou fombe u itela u pfesesa zwo faredzwaho kha zwibveledzwa. Vha si gathi vha kha di tou anulula zwo tou ralo u bva kha zwo faredzwaho kha mafhungo a tholokanyondivho. Izwi zwo khakhea, mulingiwa u tea u imelela muhumbulo wawe '*nga maipfi awe*'.
- Figara dza muambo, maambeke, mirero na luambo lwa vhudzivha ndi zwine zwa tea u dzhielwa ntha vhukuma kha u vhala u itela u pfesesa. Bugu dza foluku loo dzi tea u vhaliva u itela u bveledza vhukoni ha vhana kha ili sia u bva kha gireidi ya 10–12.
- Vhagudisi vha tea u pfumbudza vhagudi kha ili sia vhunga mbudziso iyi i yone yo faredzaho maraga nnzhi vhukuma kha ili bammbiri.
- Izwi zwi nga konadzea nga u tea vhagudi ndowendowe tshifhinga tshothe. Kha vha sedze pulane dza u funza kha Tshitamennde tsha Pholisi ya Kharikhulamu na u Linga.

MBUDZISO YA 2: MANWELEDZO

Vhukhakhi vhu anzelaho u itwa na kupfesesele ku si kwone

- Vhalingiwa vha si vhanzhi vha kha di nwala manweledzo nga u shumisa mutevhe wa mbuno ngauri a vha tevhedzi ndaela.
- Vhaxwe vha vhalingiwa vha kha di tou anulula ipfi nga ipfi, ngeno ndaela i tshi tou vha khagala.
- Vhukhakhi ha girama, mupeleto na zwiga zwa u vhala, zwi tshi katela na kupatekanyele kwa maipfi, hunzhi i kha di vha khaedu.
- Vhaxwe vhalingiwa vha si vhanzhi vha diengedzela manwe mafhungo avho, hu si zwi bvaho mafhungoni e vha newa.
- Vhaxwe a vha nwali tshivhalo tsha maipfi zwitangeni sa zwe vha laedzwa.

Ngeletshedzo dza makhwinisele

- Vhalingiwa kha vha pfumbudzwe u n'wala manweledzo nga u shumisa 'phara', sa zwine ndaela ya laedza zwone.
- Kha vha pfumbudzwe u n'wala 'nga maipfi avho'.
- Mupeleto wone, zwiga zwa u vhala, na muñwalo wone wa Tshivenda, kha zwi gudiswe vhagudi. Vhagudisi kha vha funze vhana Khethekanyo ya Luambo sa zwe ya ngetshedzwa
- kha Aphenkikisi ya Tshitamennde tsha Pholisi ya Kharikhulamu na u Linga (Masiatari a u bva kha 101 u swika kha 104).

MBUDZISO YA 3: U SENGULUSA KHUNGEDZELO

Zwi a takadza u vhona uri n'waha vhalingiwa vho kona vhukuma kha iyi mbudziso. Hu di vha na u khakhisea ha vhalingiwa vha si vhanzhi kha M3.2 (U sa pfesesa mbudziso ya rethoriki) na M3.5 (U sa pfesesa liambe, 'Ri vhathu vha vhathu').

Vhukhaki vhu anelaho u itwa na kupfesesele ku si kwone

- Vhalingiwa vha si vhanzhi vha kha di kundelwa u thathuvha khungedzelo. Vhunzhi ha vhalingiwa a vha pfesesi 'thekeniki' dzi shumiswaho kha khungedzelo (M 3.4).
- Kha M 3.3 ya munangelo, vhalingiwa vhanzhi vho kundelwa u topola phindulo yoneyone.
- Kha M3.5 vhalingiwa vha si vhanzhi a vha koni u bvisela khagala ndeme ya u shumisa 'tshilogeni'.

Ngeletshedzo dza makhwinisele

- Khungedzelo kha i funzwe vhagudi misi yothe. Thekeniki dzothe dza khungedzelo kha dzi funzwe vhagudi, sa fonto, khephusheni, luambo lwa u kungedzela, maipfi a ndeme, nz. Mbudziso dza munangelo dzi tea u gudeswa vhunga mutevhe u tshi ngetshedza phindulo dzi re na vhushaka na i re yone-yone.
- Luambo lwa u thathuvha/vhudzivha kha lu gudiswe vhukuma. Kha vha sedze Tshitamennde tsha Pholisi ya Kharikhulamu na u Linga uri vha thusee kha hezwi kha Aphenkikisi (siatari la 104).
- Ndowendowe misi yothe ndi wone mushonga muhulu.

MBUDZISO YA 4: U SENGULUSA KHATHUNI

Na kha yeneyi mbudziso vhalingiwa vho sumbedza nyaluwo ya kupfesesele i fushaho vhukuma zwi tshi vhambedzwa na zwa miñwaha yo fhelaho.

Vhukhaki vhu anelaho u itwa na kupfesesele ku si kwone

- Vhuleme vhuhulwane ndi ha u sa vhala zwavhudi khathuni na zwifanyiso; izwi zwi fhedza zwi tshi khakhisa vhunzhi ha vhalingiwa.
- Vhanwe vhalingiwa a vha divhi ndeme ya khathuni kha mañwalwa a u tou vhona.
- Kha M4.3 ya kushumisele kwa 'luambo lwa muvhili' vhalingiwa vhanzhi vha kha di vha na khaedu vhukuma. Tsumbo: u sinyalala, u atama, nz.

Ngeletshedzo dza makhwinisele

Mushonga ndi u fha ndowendowe nga vhuḍalo tshifhinga tshoṭhe.

MBUDZISO YA 5: KUSHUMISELE KWA LUAMBO

Vhalingiwa vha kha ḍi sumbedza vha na khaedu khulwane kha ndivho ya luambo. Vhalingiwa vhanzhi vha sumbedza vhukoni ha fhasi vhukuma kha iyi mbudziso.

Vhukhaki vhu anzelaho u itwa na kupfesesele ku si kwone

- Vhagudi a vha koni u khethekanya na u ṭalusa thinwaipfi dza muambo, mupeleṭo, tshivhumbeo tsha fhungo, vhudanzi, ṭhalutshedzo ya maipfi, figara dza muambo, luambo lwa u ṭhaṭhuvha/vhudzivha, mitshila ya maiti, maambaitwa, luambo lwa maambele nz. Izwi zwi vhone nge vhalingiwa vhanzhi vha kundelwa u fhindula M5.1 – M5.5 dzo faredzaho maraga dza 10.
- Nga u angaredza, vhagudi vho kundelwa nga vhezhi, lune maraga dza kokovha u bva kha 1–3 kha dza 10 dzo randelwaho.

Ngeletshedzo dza makhwinisele

- Vhagudisi na vhaletshedzi vha thero iyi kha vha takutshedze vha funze na u pfumbudzana u itela ukhwinisa nyimele.
- Tshikili tsha ḍivhaluambo ndi tshitangu kha u tandulula masia oṭhe a vhugudi ha luambo lufhio na lufhio. Luambo kha lu funzwe lu kha nyimele kha masia oṭhe – girama, maanea, oraḷa, ḷitheretsha na kha vhudavhidzani ha u tou vhone.

12.4 KUSHUMELENYANGAREDZI KWA VHALINGIWA KHA BAMMBIRI -A 2 (P2)

Mahumbulwa zwao

Mashudu mavhi, hu kha ḍi vha na vhaṅwe vhalingiwa vhane vha kha ṅi tou vhalala bugu dzo randelwaho nga ṅṅa (kana vha si vhuye vha vhalala na khathihi). Ngauralo, vhalingiwa avha vha vho shandukisa bammbiri ḷi ḷa vho nga tholokanyondivho, vha vho ṭea phindulo dzavho vho ḍisendeka kha zwipiḍa zwenezwo zwo nanguludzwaho fhedzi u bva buguni dzo randelwaho.

Vhalingiwa vho shumaho zwavhuḍi ndi avho vho ḍanaho vhukoni ha u vhalala bugu vha dzi pfesesa, vha dovha vha kona u fhindula nga ṅḍila ye ndaela ya vha laedza ngaho, khathihi na u tevhedza tshileme tsha tshivhalo tsha maraga dzo avhelwaho mbudziso yeneyo.

Kha khethekanyo ya A vhezhi ha vhalingiwa vho tevhedza ndaela, fhedzi a si vhanzhi vho fhindulaho M5 (Mbudziso ya khombekhombe). Kha uno ṅwaha, vhalingiwa vho vhalaho vho lingedza u fhindula mbudziso ndapfu (M1) ya Vhurendi na hone vha shuma zwavhuḍi; zwa vho takadza ngauri kha ṅwaha wo fhiraho vhalingiwa a vho ngo ita nga u ralo.

Vhalingiwa vha si gathi vha kha ḍi sumbedza u sa pfesesa kana u kundelwa u tevhedza ndaela. Vhaṅwe vhalingiwa vho fhindula lushaka luthihi fhedzi lwa maṅwalwa (Nganea kana ḍirama), zwe zwa ita uri vha si shume zwavhuḍi na khathihi. Vhaṅwe vho fhindula mbudziso pfufhi mbili u bva kha Khethekanyo nthihi, ngeno vhaṅwe vho fhindula mbudziso pfufhi nthihi na ndapfu nthihi u bva kha yeneyo Khethekanyo nthihi (B na C). Izwi zwo hoṭefhadza kushumele kwa vhalingiwa nga ṅḍila i vhavhaho vhukuma. Vhalingiwa vhanzhi vho shuma zwavhuḍisa kha Khethekanyo ya B (Nganea), u fhirisa kha Khethekanyo ya C (ḍirama). Kha phindulo dza 100 dza vhalingiwa dzo nanguludzwaho, a hu na mulingiwa o fhindulaho M10, M11, na M14.

12.5 U SENGULUSA KUSHUMELE KWA VHALINGIWA KHA BAMMBIRI -A 2 (P2)

Vhukhaki vhu anzelaho u itwa na kupfesesele ku si kwone

- a. Kunangelwe kwa mbudziso i kha di vha khaedu khulwane kha vhunzhi ha vhalingiwa. Tshavho ndi u sokou wela mbudziso nga n̄tha, vha fhindula nga u tevhelelana hadzo. A vha tsha tevhedza ndaela, thebulu ya zwi re ngomu na mutevhe wa u sengulusa; ngeno zwoṱhe hezwi zwo ṱekedzwa kha 'Ndaela na mafhungothangeli' mathomoni a Bammbiri ḽa mbudziso.
- b. Fhaḽa hune vhalingiwa vha lavhelelwa u ṱea mbuno dzo imaho nga u rali, vhalingiwa vha mbo di tou toolola mafhungo vha tshi ya, hu si na mbuno dzo ṱewaho. Tsumbo: M2.1, M2.2, M2.4, M4.2, M5.2, M5.4, M7.1, M7.2, M7.4, M7.5, M9.1, M9.2, M9.4, M9.5, M13.2, M13.3, M13.7 na M13.9. Izwi zwo ita uri vhalingiwa vha fhedze tshifhinga khathihi na u xeelwa nga maraga vhunga ho vha hu tshi khou ṱoḽou ṱewa mbuno fhedzi.
- c. Mbudziso iṱwe na iṱwe, u ya nga bugu nga bugu, dzo linganyiswa u bva kha dzi sa kondi dzi ṱoḽaho u tou ṱea zwi bvaho buguni zwo tou ralo, tsumbo: M2.1, M3.1, M4.1, M5.1, M7.1, M7.2, M7.3, M7.4, M9.1, M9.3, M9.4, M11.1, M11.2, M1.3, M11.4, M13.1, M13.2, M13.3, M13.4, M15.1, M15.2, M15.3, na M15.4. U kundelwa u fhindula mbudziso idzi nga vhunzhi ha vhalingiwa zwo vhangwa nga u sa vha na ndugiselo, u sa funzwa, kana movango wa izwi zwoṱhe.
- d. Musi vhalingiwa vho vhudziswa mbudziso i kwamaho u ṱalusa na/kana u ṱalutshedza tshifanyiso tsha muhumbulo na ndivho ya hone, sa kha M2.1, M3.1, M4.2, M5.2, nz dza vhurendi vhalingiwa vha sumbedza u shaya ṱdivho na zwikili. Vhaṱwe vha kundelwa u topola thikho/thekeniki/ṱoḽea dza vhurendi, nahone vhanzhi vha a kundelwa u ṱalutshedza uri dzo livhiswa kha u bvedza zwifhio afho he zwa shumiswa.
- e. Mbudziso dzi kwamaho vhubvumbedzwa kha bammbiri ḽa ṱaṱwaha dzo vha dzo livhiswa kha uri vha bvisele mvumbo ya mubvumbedzwa vho sedza zwi wanalaho mafhungoni e a topolwa, (sa: M7.3, M9.3, M11.3, M13.3 na M15.3). Vhaṱwe vhalingiwa vho kundelwa u zwi ṱumanya hezwi vhunga vha tshi kwamanya mvumbo na zwiṱwe zwiwo zwi siho kha itsho tshipi»a tsho nanguludzwaho.
- f. Mbudziso dzi kwamaho mulaedza na/kana thero/ndivho, ndi dze vhunzhi ha vhagudiswa vha dzi kona zwavhuḽi.
- g. Kha mbudziso dzi kwamaho vhuḽipfi na thouni, vhalingiwa vhanzhi na henefha vho shuma zwavhuḽi. Zwi a takadza u vhona uri vhalingiwa vho no vha na tshikili tsha u fhindula mbudziso idzi dzi ṱokonyaho muhumbulo.
- h. Vhalingiwa vha si vhanzhi a vho ngo tevhedza ndaela, vha vho xeelwa nga maraga. Huṱwe a vha dzhieli n̄tha maipfi a re khii kha mbudziso,sa: 'ṱalutshedzani, hani, ndi ngani, bulani, vhambedzani', nz. Kha mbudziso dza Vhurendi (Khethekanyo ya A), vhalingiwa vha fhindula zwirendo zwo randelwaho fhedzi, vha litsha tshi songo randelwaho tsha khombekhombe. Kha Khethekanyo ya B na ya C, vhalingiwa vha si gathi vha fhindula mbudziso pfufhi fhedzi, ngeno vha tshi tea u fhindula NTHIHI ndapfu na NTHIHI pfufhi sa zwo laedzwaho.
- i. Musi vha tshi fhindula mbudziso dzi ṱoḽaho uri mulingiwa a ṱee muhumbulo wawe/u ṱathuvha na u takalela, sa (M2.5, M4.5, M5.5, M7.10, M9.10, M9.11, M11.12, M13.10 na M15.10) zwine zwa vha tshikili tshi ṱoḽaho ṱdivho na vhudzivha zwi livhisaho kha vhuḽifhulufheli, vhalingiwa vho vha na vhukonḽi ha u wana maraga dzoṱhe kha mbudziso hedzi ngauri ha vha na vhusaedi ha zwiga zwi teaho u buletshedzwa/ṱekedzwa.

Ngeletshedzo dza makhwinisele

- a. Kha Tshivenda HL P2, bugu dzo randelwaho ndi ntswa u thoma nga 2017. Naho bugu dzi ntswa, tshivhumbeo tsha bammbiri ili a tshi shanduki, nahone tshi do di dzula tsho ralo u swikela zwenezwo. Ngauralo, vhalingiwa vha tea u fundedzwa u nanga mbudziso nga nDila yone musi vha tshi ya u dzhena mulingoni. Vhagudisi vha tea u tea vhagudi tshikhala tsha u kona u fhindula mbudziso dzine a vha athu u tangana nadzo vhukati ha nwaha kana kha mulingo wa ndugiselo.
- b. Vhagudisi vha tea u shumisa maga a u maka a fanaho u bva kha mirole/gireidi dza fhasi u ya phanda. Vhagudi kha vha funzwe uri musi ho pfi kha vha nee mbuno MBILI, vha ite nga u ralo, vha nee mbuno mbili dzine vha vhona dzi dzone dza ndeme uri vha kone u wana maraga dzothe. Mbuno dzine dza vha khagala dzi thusedza mumaki/mutoli uri a si ite vhuaga musi a tshi tola mushumo wa vhalingiwa.
- c. Vhalingiwa vha nga si kone u vha na ndivho ya vhudzivha/yo goḏombelaho arali vha songo nweledza ndivho ya zwo faredzwaho maḥwaloni kana buguni dze vha randelwa dzone. Naho vhu tshi tou vha vhurendi fhedzi, na hone vhu tea u gudiwa nga vhu»alo. A ri lavheleli uri mugudisi a latele vhagudi uri vha digudele/digudise nga vhothe hayani, hu si na ngeletshedzo dzi bvaho khae ngomu kilasini. Zwirendo zwi nga vha zwi zwipufhi hani, fhedzi zwi tea u senguluswa nga vhuronwane hu tshi dzhielwa ntha zwiḥalusi zwothe zwa vhurendi sa zwo tanwaho kha CAPS (masiatari 28–29).
- d. Kha uyu murole wa Gireidi ya 12, vhalingiwa vha lavhelwa u tana vhukoni ha ntha u fhirisa u sokou topola thikho/thoḏea/thekeniki ya maḥwalwa. Izwi zwo vhewa zwavhuḏi khagala kha Tshitamennde tsha Pholisi ya
- e. Kharikhulamu na u Linga (masiatari a 28 – 31). Vhagudisi vha tea u vhona uri a zwo ngo edana u sokou topola/bula thikho/thoḏea/thekeniki ya maḥwalwa, fhedzi vha tea u kona u talutshedza uri thikho/thoḏea/thekeniki ya maḥwalwa i thusedza hani u bvukulula tshidziki/nwongo wo faredzwaho nga iyo thikho/thoḏea/thekeniki ya maḥwalwa.
- f. Vhubvumbedzwa vhu tea u funzwa kha nyimele – mvumbo ya mubvumbedzwa/muanewa i nga si kwamanyiswe na muḅe wayo arali hu sa sedzwi zwine uyo muanewa a vha/ita zwone.
- g. Vhagudisi kha vha litshe u tendela vhagudi uri vha rwele ngomani (kana nga u kombetshedzwa zwaho) mutevhe wa mvumbo dza vhaanewa ngeno vha si na ndivho yo dziaho zwi tshi kwama kutshilele/zwiito/vhu»ifari ha avho vhaanewa.
- h. Siangane, fhethuvhupo, tshifhinga na lutendo na zwone zwi na thuthuwedzo khulwane kha mvumbo ya vhaanewa.
- i. Thero na milaedza na zwone a zwo ngo tea u tou rwelwa ngomani hu si na n»ivho yo goḏombelaho. Vhadededzi vha tea u sumbedza vhagudi uri thero na milaedza zwi bvukululwa hani afho kha zwipiḏa zwo fhambanaho zwa zwibveledzwa, ngauralo vhalingiwa vha do konaha u topola thero u bva kha mafhungo o newaho, na u kona u wana tshikili tsha u wana zwidodombedzwa zwi tikedzaho thero.
- j. Vhagudisi vha tea u eletshedza vhagudi u dzumbulula masia othe a litheretsha, u itela uri musi vha tshi yo nwala mulingo vha vhe vho no vha na dzangalelo na u pfesesa uri zwiḥalusi zwa litheratsha ndi zwinzhi, a si puloto fhedzi. Thouni ndi tshiḥwe tsha zwiḥalusi zwa maḥwalwa tshine vhalingiwa vha fanela u tshi guda – arali vha sa divha izwi, muḏifho munzhi wa tshibveledzwa tshine vha khou tshi vhalu, u do pfuvha.
- k. Vhalingiwa kha vha pfumbudzwe kha u tevhedza ndaela dzi re kha Bammbiri ja mbudziso uri vha vhe na vhuḏif-hulufheli musi vha tshi do livhana na mulingo, na uri luambo lu shumiswaho kha bammbiri ja mulingo lu si vhe tshikhukhuliso/khaedu

- I. Vhagudi vha tea u gudiswa u saukanya zwibveledzwa, nahone vhagudisi vha fanela u vha na vhusedzi uri vha si kondisele kana u kwanyeledza/tshipeledza thathuvho ya liñwalwa i bvaho kana i netshedzwaho nga vhagudi. Arali vhagudi vha tshi divha zwiṭalusi/thoḏea dzo fhambanaho dza zwibveledzwa zwa u vhalala, vha nga kona u bvisela khagala mihumbulo na kuvhonele kwavho vho Disendeka kha izwo zwibveledzwa. Arali vhagudisi vha sumbedza u vha na nDivho ya vhudzivha/yo goDombelaho ine ngayo vha nga kona u khwaṭhisedza mihumbulo/kuvhonele kwavho, ndi honeha hune kha vhagudi ha ḑo aṅwa mitshelo i fushaho ya vhuḑifhinduleli ha nṭhesa, u itela u ḑo kona u fhindula mbudziso dzi re kha maimo a nṭha nga vhone vhaṅe.

12.6 KUSHUMELENYANGAREDZI KWA VHALINGIWA KHA BAMMBIRI -A 3 (P3)

Mahumbulwa zwao

- a. Vhunga bammbiri ili li lone lo faredzaho maraga nanzhisa mulingoni, ndi zwa ndeme uri vhagudisi vha dzhiele nzhele ndeme yaḓo kha u khwinisa kushumele kwa vhalingiwa mulingoni.
- b. Ro no ḑi zwi sumbedza uri Bammbiri la u Thoma na la Vhuvhili a ṭulula zwikili zwi ṭoḑeaho uri mulingiwa a kone u ṭhwaedzela vhukoni hawe kha vhuñwali ha zwibveledzwa zwa vhusiki. Mulingiwa u kona u ṅwala maaneakana tshibveledzwa tshifhio na tshifhio tsha u tou ḑwala arali a tshi kona kushumisele kwone kwa thinwaipfi, ḑivhaipfi, ḑivhahungo, mupeleṭo, vhudanzi khathihi na zwikoḑeli zwa luambo, sa figara dza muambo, luambo lwa u thathuvha, mirero na maambe. Kha izwi zwoṭhe, nyombedzelo i tea u vha kha tshivhumbeo tsho teaho tsha liñwalwa liñwe na liñwe, vhunga liñwalwa liwe na liñwe li na tshivhumbeo tshaḓo tshi li ṭalulaho kha mañwe mañwalwa.
- c. Ndeme ya u thathuvha na u pfesesa ṭhoho ndi zwi teaho u dzhielwa nṭha vhukuma u itela uri mulingiwa a si liane na ṭhoho ya mafhungo, a vho polika a xedza ṅwongo/tshidziki/vhuṭala. Arali mulingiwa a xedza vhuṭala ha ṭhoho ya mafhungo u a ṅewa ndaṭiso a vho xeelwa nga maraga dzi si na vhukono.
- d. Vhagudi vha tea u tevhedza ndaela dzo ṅekedzwaho uri vha fhindule nga ngona.

12.7 KUSHUMELE KWA VHALINGIWA I KHA BAMMBIRI -A 3 (P3)

KHETHEKANYO YA A: MAANEA

Vhukhakhi vhu anzelaho u itwa na kupfesesele ku si kwone

- a. Kha M1.3 zwo vha khagala uri vhalingiwa vhanzhi a vho ngo pfesesa ṭhoho. Vhukhakhi ho vhonala ngauri vhalingiwa a vho ngo pfesesa luambo lwa maambe.
- b. Kha M1.4 vhalingiwa vhoṭhe a vho ngo lingedza u fhindula. Vhalingiwa vhoṭhe vha sumbedza u shaya ṅdivho ya masia o fhambanaho a vhutshilo, sa polotiki, mutakalo, masheleni, nz. (Kha vha sedze CAPS siaṭari la 32).
- c. Zwi ḑi nga na kha M1.6.1 na M1.6.2, vhañwe vha vhalingiwa vho kundelwa u ṭumanya zwifanyiso na tshenzhemo i livhanaho nazwo. Vhalingiwa vho sumbedza u shaedza tshikili tsha u thathuvha zwifanyiso.
- d. Vhukhakhi vhuhulwane zwi tshi kwama kuñwalele ndi vhu tevhelaho:
- * Mupeleṭo wo khakheaho
 - * Khethekanyo ya maipfi
 - * Vhudadzi
 - * Ndongazwiga/kushumisele kwa zwiga zwa u vhalala
 - * Tswayo

- e. Ngoni ya kuŋwalele kwa maanea i tea u tevhedzwa zwi tshi kwama ndaela. Honeha, naho vhunzhi ha vhalingiwa vha tshi ŋwala pulane mathomoni, vha kundelwa/hangwa u tala mutalo wa u buḁa kha pulane dzavho. Kha mulingo mvetamveto a i ṭoḁei na khathihi, vhunga i tshi nga kanganyisa/khakhisa vhamaki/vhaṭoli, vha vho avhela maraga kha mushumo u si wone.
- f. Vhaŋwe vhalingiwa vha si vhanzhi vha kundelwa u bvisela khagala mihumbulo yavho ngauri a vha na zwikili zwo teaho zwa u ita nga u ralo.

Ngeletshedzo dza makhwinisele

- a. Vhagudisi vha tea u vha na vhuṭanzi uri vho gudisa vhagudi u kona u ṭhaṭhuvha na u sengulusa ṭhoho uri hu si vhe na zwidombedzwa zwi bvukululaho Thoho zwine vha nga zwi sia nḁa. Vhalingiwa vha songo ṭuṭuwedzwa na u kokodzwa nga ipfi ḽithihi fhedzi ḽi re kha ṭhoho! Arali hu na zwiŋwe zwine mulingiwa a si zwi pŋesese kha ṭhoho, kha i litshe a nange iŋwe. Hune zwa konadzea, mulingiwa u tea u talela maipfi a ndeme/khii musi vhe kha ḁowendowe dza ḁuvha na ḁuvha. Ngeletshedzo yo khwaṭhaho ndi ya uri u talela uhu a hu tei u itwa mulingoni, fhedzi mulingiwa a nga ŋwala maipfi a ndeme kha vhupulani hawe.
- b. Vhukoni ha u nanga ndi tshikili tsha vhuṭhogwa lune vhagudi vha tea u khwathelwa vhukuma. U kona u nanga zwo mu teaho, mugudi a nga ḁi zwi guda kha mishumo ya oraḽa. Mugudi kha a nange a tshi tevhedza zwine zwa mu takadza, vhukoni hawe, tshenzhemo, khathihi na tshitaela tshawe tsha huŋwali.
- c. Vhalingiwa vha tea u tevhedza ndaela, nga maanda zwi tshi yelana na vhupulani. Vhagudi vha tea u pfumbudzwa kha masia kana tshaka dzo fhambanaho dza maanea tshifhinga tshoṭhe.
- d. Vhukoni ha u shandulela u bva kha tshifanyiso u ya kha zwa u tou ŋwala nditshikili tshi si na vhanzhi, ngauralo ndi zwa ndeme uri ḁowendowe dza zwi kwamaho zwifanyiso ndi dzi teaho u shumiwa kha mishumo ya u ŋwala na ya inifomaḽa. Vhagudi vha nga tamba nga zwifanyiso vha tshi ḁiḽea ṭhoho dzo fhambanaho dzi ananaho na tshifanyiso itsho. Ngauralo a zwi tsha »o nga tshiguru musi vhalingiwa vha tshi ṭangana na zwifanyiso kha mbudziso dziŋwe dza Bammmbiri ḽa Vhuraru.
- e. Vhukoni ha u sika na ha vhuḽe ndi zwone zwi ṭalulaho muŋwali wa vhukoni ha khwiḽe na uyo wa maṭhakheni. Mugudi a songo ḁinyadza a vhona unga muhumbulo wawe ndi wa muŋwe. Ndi uyo mugudi a humbulaho zwo dzumbamaho na zwi sa vhoneali a zwi anḁadzela vhathuni vha kona u vhona, ane a ḁo ambadzwa vhugala, a vhuya na khaḽo ya miṭokola.
- f. Tshivhumbeo na vhupulani ndi zwa ndeme kha vhuḽwali vhuḽwe na vhuŋwe, nahone vhupulani uho vhu tea u ana na mafhungo o faredzwaho kha mafhungo awe. Mvulatswinga i gobolaho na phendelo yo khwaṭhaho ndi zwone zwi dzumbululaho vhukoni ha ḽthesa ha vhuŋwali ho goḁombelaho.
- g. U dzudzanya na u sedzulusa ndi zwone thikho ya vhupulani. ḁirafuthi/mvetamveto ya u thoma ndi i livhisaho kha tshibveledzwa tsha vhuvhili tsho dzudzanyiwaho, tsho sedzuluswaho. Vhagudi vha tea u vhalulula mushumo wavho u itela u khwaedzela vhu khakhi ha u sa lunzhedzana ha mafhungo, mupeleṭo, khathihi na u paṭekanya na u sa paṭekanyululwaha maipfi. Vhupfanisi, mupeleṭo, kufhaṭelwe kwa maafhungo na zwikili zwoṭhe zwa vhuŋwali ndi zwi teaho u gudwa u itela u khwinisa vhuŋwali. Izwi zwi nga ṭoṭomodza tshoṭhe tshikili tsha vhukoni ha u ŋwala kha vhalingiwa, vha dovha haḽu u kona u shumisa figara dza muambo na thikho dzo fhambanaho dza u koḁela luambo nga ḁila yone.

KHETHEKANYO YA B: ZWIBVELEDZWA ZWA VHUDAVHIDZANI

Vhukhaki vhu anzelaho u itwa na kupfesesele ku si kwone

- a. Kha M2.2 vhalingiwa vhanzhi vho kundelwa u n̄wala liñwalovhuṅe (CV). Avho vho lingedzaho u n̄wala, vho fhindula nga Luisimane.
- b. Vhuñwe vhusaedzi ho vhonala kha M2.3 hune vhalingiwa vhanzhi vha kundelwa tshikili tsha u n̄wala maambiwa a muṅangano.
- c. Vhusaedzi ha u sa kona tshivhumbeo tsho teaho, nga maand̄a ho vhonala kha M2.4, he vhunzhi ha vhalingiwa vha kundelwa u n̄wala muvhigo wa fomaḷa nga n̄ḷila yone.
- d. Vhuñwe vhuṅudzeṅudze ho vhonala kha u sa fhindulwa ha M2.6 (Inthaviyu) nga vhalingiwa vhoṅhe.
- e. Na henefha, mupeleṅo, vhudanzi, kufhaTelwe kwa mafhungo na kuñwalele kwo teaho zwi kha ḡi vha thaidzo kha vhunzhi ha vhalingiwa.

Ngeletshedzo dza u khwinifhadza

- a. Vhagudi vha tea u wana zwikhala zwo vuleaho zwa u pfumbudzwa kha iḷi sia nga u n̄waliswa zwibveledzwa zwo fhambanaho u itela u alusa zwikili zwavho zwa vhuñwali. Uri hu si vhe na u siedzwa ha zwiñwe zwibveledzwa zwa vhudavhidzani, vhagudisi vha eletshedzwa u funza zwiteñwa zwoṅhe sa zwe zwa netshedzwa kha CAPS (masiat̄ari 71-81) na tsumband̄ila ya u linga (examination guidelines), khathihi na Tshivenḡa creative writing study guide. Vha dovha hafhu vha wana tshikhala tsha u kona u shumisa thouni, tshitaila na redzhisit̄ara, khathihi na u kona u ḡivha vha ṅanganedzeho mafhungo kana tshigwada tshe liñwalwa iḷo ḷa livhiswa khatsho.
- b. Vhagudisi vha neaho vhagudi tsumbo dzo teaho, dzi gudisaho vhukoni ha tshivhumbeo na zwibveledzwa zwonezwone, ngauralo vha ḡo konaha u lugisela mbudziso dzo faredzaho izwi kha milingo yavho. Uri vhagudi vha ye u n̄wala mulingo vha songo ḡilugisela lwo teaho tshi tou vha tshivhi tshi si na khangwelo.
- c. Tshitamennde tsha Kharikhulamu ya Pholisi ya u Linga (CAPS), tshi khagala kha uri tshibveledzwa tshiñwe na tshiñwe tshi teaho u gudiwa ndi tsha lushaka lufhio u swika vha tshi ya kha Gireidi ya 12. Vhagudisi vha tea u funza vhana zwibveledzwa zwoṅhe hezwi u itela uri vhalingiwa vha vhe na u nanga ho angalalaho musi vha tshi dzhena mulingoni.
- d. Uri vhagudi vha n̄wale zwibveledzwa zwo lundwaho tshidele, zwo vhumbwaho nga zwipiḡa zwa mafhungo zwo faranaho zwavhuḡi, nahone nga n̄ḷila i tevhekanaho, vha tea u funzwa (nahu hu u tou kombetshedzwa) **u pulana, u vhalulula na u dzudzanya/sedzulusa mishumo** yavho.
- e. Vhagudisi na vhaeletshedzi vha thero vhoṅhe vha tea u dzhiela n̄ṅha ndeme ya pfunzo nga u ita vhu pfumbudzi ho khwaṅhaho vhukuma kha masia oṅhe.
- f. Vhagudi kha vha pfumbudzwe ndaela na tshivhumbeo tsha bambiri uri vha vhe na vhuDifhulufheli musi vha tshi livha na mulingo.