

Kavanyisa Ka 13

XITSONGA: RIRIMI RA LE KAYA (HL)

Xiviko lexi landzelaka xi fanele ku hlayiwa xikan'we na mapapila ya swivutiso swa xikambelo xa Xitsonga: Ririmi ra le Kaya xa Hukuri 2019.

13.1 MATIRHELO KU YA HI MALEMBE: Mapapila ya 1 – 3 (2014 – 2019)

Matirhelo ya vakamberiwa hi ku angarhela ya kombisa ku ya ehansi loko ya pimanisiwa na ya 2018.

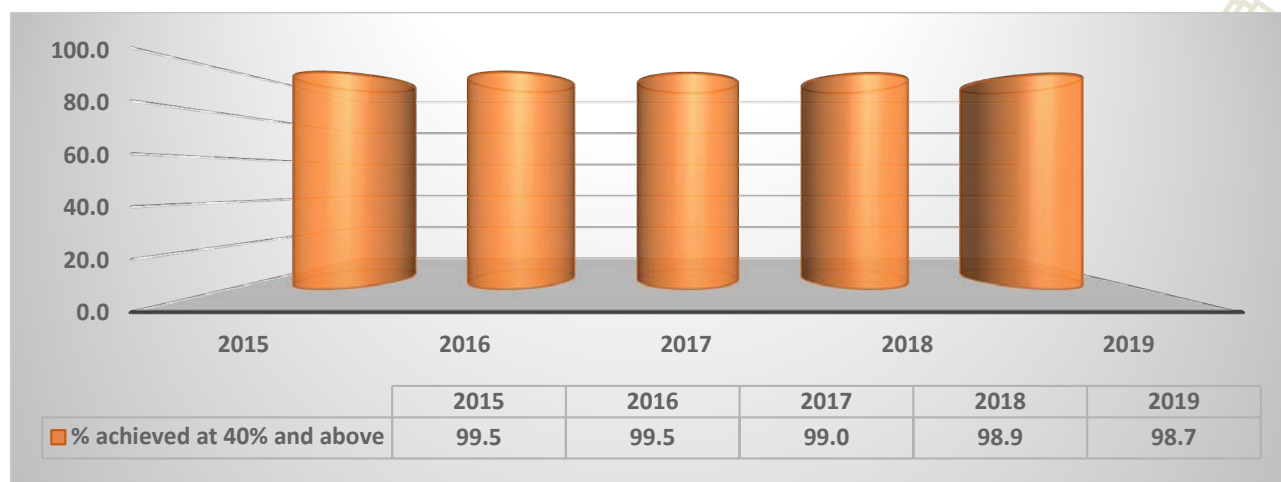
Hi 2019, swihlawulekiso leswi landzelaka swi lemukiwile:

- Nhlayo ya vakamberiwa lava tsaleke dyondzo leyi yi yile ehenhla hi nhlayo yo ringana 162 wa vadyondzi loko yi pimanisiwa na ya 2018.
- Matirhelo ya vakamberiwa hi ku angarhela ya yile ehansi eka lembe ra 2019, tanihilaha swi kombisiweke hakona hi phesente ya 0.2 ya vakamberiwa lava kumeke tipesente ta 40 na ku ya ehenhla.

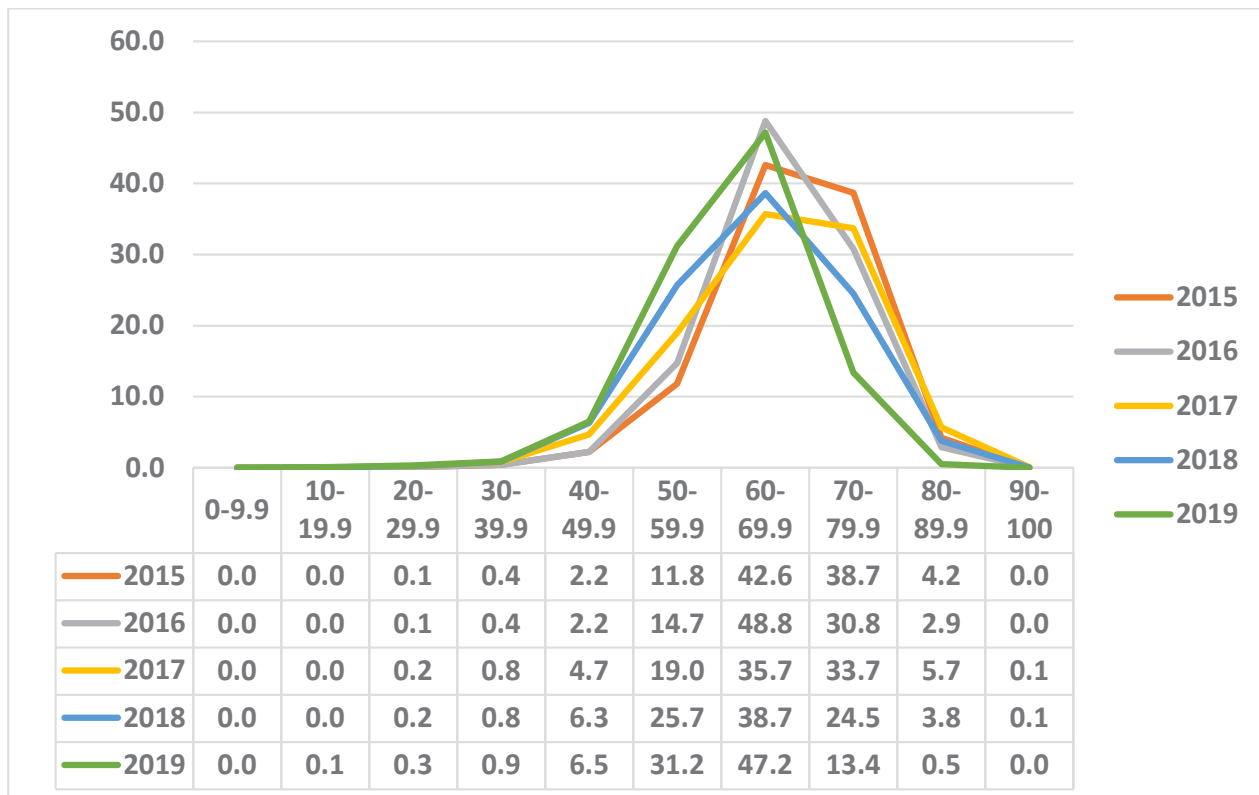
Tafula ra 13.1.1: Kulelo ra matirhelo hi ku angarhela eka Xitsonga: Ririmi ra le Kaya

Year	No Wrote	No. achieved at 40% and above	% achieved at 40% and above
2015	24,473	24,349	99.5
2016	26,681	26,556	99.5
2017	25,937	25,690	99.0
2018	26,536	26,250	98.9
2019	26,689	26,359	98.7

Girafu ya 13.1.1: Kulelo ra matirhelo hi ku angarhela eka Xitsonga Ririmi ra le Kaya



Girafu ya khevhe ya 13.1.2 yo kombisa kulelo ra matirhelo eka Xitsonga Ririmi ra le Kaya.



Year	0-9.9	10-19.9	20-29.9	30-39.9	40-49.9	50-59.9	60-69.9	70-79.9	80-89.9	90-100
2015	0.0	0.0	0.1	0.4	2.2	11.8	42.6	38.7	4.2	0.0
2016	0.0	0.0	0.1	0.4	2.2	14.7	48.8	30.8	2.9	0.0
2017	0.0	0.0	0.2	0.8	4.7	19.0	35.7	33.7	5.7	0.1
2018	0.0	0.0	0.2	0.8	6.3	25.7	38.7	24.5	3.8	0.1
2019	0.0	0.1	0.3	0.9	6.5	31.2	47.2	13.4	0.5	0.0

- i. Ku ya hi girafu leyi nga laha henhla swi le rivaleni leswaku loko hi pimanisa lembe ra 2018 na ra 2019 ku na ku tlakuka ka matirhelo ya vakamberiwa eka vuswikoti bya Swiyimo swa 3 (40-49.9%), 4 (50-59.9%) na 5 (60-69.9%). Ku tlakuka lokukulu ku tikomba eka Vuswikoti bya Xiyimo xa 5, laha ku nga tlakuka hi tipesente ta 8.5.
- ii. Eka swiyimo swa le henhla swa 6 (70-79.9%) na 7 (80-100%) matirhelo ya vakamberiwa ya yile ehansi loko hi pimanisa lembe ra 2018 na ra 2019. Ku chika lokukulu ku tikomba eka xiyimo xa 6, laha matirhelo ya chikeke hi tipesente ta 11.1.

13.2 NKATSAKANYO WA MATIRHELO YA VAKAMBERIWA EKA PAPILA RA 1

Nhlamuselo ya matirhelo hi ku angarhela

- (a) Vakamberiwa votala va tirhile hindlela yo antswa eka swiyenge swin'wana swa Papila ra 1.
- (b) Papila leri ri na swiyenge swinharhu. Swivutiso hinkwaswo swa papila leri i ntlhanu naswona vakamberiwa a va boheka ku swi hlamula hinkwaswo.
- (c) Vakamberiwa votala va tirhile kahle eka Xiyenge xa A, xa xikambelantwisiso na le ka xiyenge xa B, xa nkomiso/nkatsakanyo wa ndzima.
- (d) Ka ha ri na vakamberiwa votala lava tikeriwaka hi Xivutiso xa 3, xa xinavetiso na xa 4, xa khathuni kambe van'wana va hlamurile swivutiso leswi hindlela yo antswa.
- (e) Eka Xivutiso xa 5, xa prosi, vakamberiwa votala a va tirhangi hilaha a swi languteriwile hakona.
- (f) Leswi boxiweke eka (d) na (e) laha henhla, hi swona swi endlaka leswaku mbuyelo wa vakamberiwa va Xitsonga wu ya ehansi lembe na lembe.

13.3 NXOPANXOPO WA MATIRHELO YA VAKAMBERIWA EKA PAPILA RA 1

XIVUTISO XA 1: Xikambelantwisiso

Nhlamuselo ya matirhelo hi ku angarhela

Vakamberiwa votala va tirhile hindlela yo antswa eka xivutiso lexi.

Swihoxo leswi endlaweke hi ku angarhela na ku hupa matwisiselo

- (a) Nhlayo ya le hansi ya vakamberiwa a yi tirhangi kahle eka xivutiso xa xikambelantwisiso hambileswi xi nga rhwala 42.9 wa tiphesente ta phepha hinkwaro.
- (b) Vakamberiwa van'wana va tikeriwile hi ku nyika xivangelo xa mhaka leyi va vutisiwaka yona. Xikombiso: Eka Xivutiso xa 1.3 vakamberiwa van'wana va tsandzekile ku nyika xivangelo xo va vantshwa va nga enerisiwi hi leswi va nga xiswona ku ya hi ndzimana ya 4.
- (c) Vunyingi bya vakamberiwa eka Xivutiso xa 1.6 va tsandzekile ku hlamusela nkoka wo va nhlokomhaka ya xitshuriwa yi ri hi xivumbeko xa xivutiso.
- (d) Eka 1.8 vakamberiwa a va fanele va boxa nkucetelo lowu vaka kona eka vahlayi va xitshuriwa hikokwalaho ko khumbiwa ka timhaka ta ndzavisiso wa vativi va swa miehleketo; kambe vunyingi bya vakamberiwa a va nyikangi nhlamulo leyi a yi languteriwile.

- (e) Vakamberiwa votala va tsandzekile ku nyika mavonelo ya vona no tlhela va seketela eka Xivutiso xa 1.11 loko ku ri ku i mhaka ya kahle kumbe yo ka yi nga ri kahle ku va vanhu va tshama va honokerile tiselulafoni ta vona ku ya hi leswi boxiweke eka ndzimana ya 6.
- (f) Votala vakamberiwa va tsandzekile ku hlamusela hungunkulu leri humelerisiwaka hi xitshuriwa xa B.
- (g) Eka Xivutiso xa 1.14 vakamberiwa a va fanele va boxa leswi hlawulekisaka swimunhuhatwa swinharhu swa xisati leswi nga eka xitshuriwa xa B no tlhela va boxa leswaku maambalelo ya swona i ya nguva yihi.
- (h) Votala vakamberiwa va tsandzekile ku kombisa ku yelana loku nga kona eka xitshuriwa xa A na xa B eka Xivutiso xa 1.15. Va lo hlamusela tlhelo rin'we, ra A kumbe ra B, va nga boxi tlhelo lerin'wana. Leswi swi endlile leswaku va lahlekeriwa hi timaraka. Swi vile tano na le ka Xivutiso xa 1.16 laha a va fanele va hlamuserile ku hambana loku nga kona eka leswi humelelaka eka xitshuriwa xa A na xa B. Va hlamuserile tlhelo rin'we ntsena, leswi endleke leswaku va nga kumi timaraka.

Swibumabumelo leswi nga pfunaka ku antswisa matirhelo

- (a) Vadyondzi va fanele ku dyondzisiwa vutshila byo nyika xivangelo xa mhaka.
- (b) Va fanele ku dyondzisiwa nkoka wa xivumbeko xa nhlokomhaka ya xitshuriwa.
- (c) Vadyondzi va fanele va dyondzisiwa ku vona nkucetelo lowu vaka kona eka vahlayi ehenhla ka hungu leri humelerisiwaka hi xitshuriwa.
- (d) Va fanele va dyondzisiwa ku nyika mavonelo ya vona ehenhla ka mhaka leyi vutisiweke eka xitshuriwa no tlhela va dyondzisiwa hi vutshila byo seketela mhaka.
- (e) I swa nkoka ku va vadyondzi va dyondzisiwa ku humelerisa hungunkulu eka switshuriwa.
- (f) Vadyondzi va fanele ku dyondzisa vadyondzi ku kota ku hlamusela swihlawulekisi leswi humelerisiwaka hi switshuriwa swo voniwa.
- (g) Vadyondzi va fanele ku dyondzisiwa vutshila byo hambanisa, byo yelanisa na byo fananisa switshuriwa swo tsariwa na swo voniwa.

Xivutiso xa 2: Nkomiso/nkatsakanyo wa ndzima

Vakamberiwa votala se va tokotile eka ku tsala nkomiso/nkatsakanyo wa ndzima. Hambiswiritano, ka ha ri na vakamberiwa lava kopaka swivulwa swa ndzima ematshan'weni ya ku hlawula timhakankulu kutani va ti komisa ti va hi xivumbeko xa ndzimana.

Swihoxo leswi endliweke hi ku angarhela na ku hupa matwisiselo

- (a) Vakamberiwa van'wana va na matwisiselo yo hoxeka mayelana na ku tirhisa marito ya vona eka nkomiso. Va tsarile nkomiso va tirhisa swivulwa swa vona vini, kambe a swi hambukile eka mongo wa ndzimana leyi va nyikiweke yona.
- (b) Vakamberiwa van'wana va ha tsala nkomiso hindlela yo xaxameta timhakankulu, ematshan'weni ya ku tsala hi xivumbeko xa ndzimana.
- (c) Ematshan'weni yo va van'wana va vakamberiwa va tsarile nkomiso va kombisa 'hilaha nhundzu yi nga hlayisiwaka hakonai', va lo tihlamulela hi ku angarhela va nga kongomisi.
- (d) Van'wana vakamberiwa a va tsalangi nhlayo ya marito leyi va lerisiweke leswaku va yi kombisa emakumu ka nkomiso.

Swibumabumelo leswi nga pfunaka ku antswisa matirhelo

- (a) Vadyondzi va fanele ku dyondzisiwa leswaku va tsala leswi va lerisiweke ku humelerisa swona eka nkomiso.
- (b) Va fanele va dyondzisiwa vutshila byo tsala timhaka hi marito ya vona. Xikombiso: Va nga tirhisa vamavizweni va marito lama nga endzimeni, va nga cinca malongolokelo ya marito exivulweni handle ko onha mongo wa xitshuriwa na swin'wana na swin'wana.
- (c) Vadyondzi va fanele ku dyondzisiwa vutshila byo tsala nkomiso hi xivumbeko xa ndzimana.
- (d) Va fanele va tsundzuxiwa ku tsala nhlayo ya marito leyi va lerisiweke leswaku va yi kombisa emakumu ka nkomiso.

Xivutiso xa 3: Nxopanxopo wa xinavetiso

Vakamberiwa a va tirhangi kahle eka xivutiso lexi. Vakamberiwa votala va tsandzekile ku xopaxopa xinavetiso lexi a va nyikiwile xona. Eka xivutiso lexi a va fanele va kombisile ntwisiso wa ririmi na tithekiniki ta vunavetisi to fana swilogene, tifonto, ndzemuko wa matirhiselo ya ririmi hi vuxoperi, ririmi ro onga na ro khorwisa, ririmi ro tlhonthiha matitwelo, matirhiselo ya mboyamelatlhelorin'we, nsusumeto na nhlawulo wa marito yo karhi, sweswosweswo.

Swihoxo leswi endliweke hi ku angarhela na ku hupa matwisiselo

- (a) Eka Xivutiso xa 3.1 vakamberiwa votala va tsandzekile ku boxa xilogene xa xinavetiso.
- (b) Xivutiso xa 3.3 a xi lava leswaku vakamberiwa va kombisa ku yelana loku nga kona eka vito ra ndhawu leyi navetisiweke na xifaniso lexi nga eka xinavetiso, votala va tsandzekile ku hlamula hi mfanelo.
- (c) Vakamberiwa van'wana va tsandzekile ku nyika nhlamuselo ya xiphemu lexi tikisiweke exivulweni lexi nge: 'Swivandzana **ho hlayela hi tintiho**' eka Xivutiso xa 3.4.

- (d) Votala vakamberiwa va tsandzekile ku hlela xivulwa lexi nyikiweke eka Xivutiso xa 3.5 va kombisa matwisiselo ya vona hi leswi xi humelerisaka swona hi tlhelo ra ndzemuko wa matwisiselo ya ririmi hi vuxoperi.
- (e) Eka Xivutiso xa 3.6 vakamberiwa van'wana va tsandzekile ku nyika xivangelo xo va xivulwa lexi nge: 'Vuhlayiseki bya wena eka ndhawu leyi byi le mavokweni ya wena' xi tsariwile hi fonto leyitsongo.

Swibumabumelo leswi nga pfunaka ku antswisa matirhelo

- (a) Vadyondzi va fanele ku dyondzisiwa vutshila byo xopaxopa switshuriwa swo voniwa, va kota ku twisisa ririmi na tithekiniki ta vunavetisi leti xaxametiweke eka pheji ya 26 ya XIPHOKHAMA eka matiriselo ya ririmi hi vuxoperi.
- (b) Vadyondzi va fanele ku dyondzisiwa vutshila bya matirhiselo ya swilogene leswi nga kona eka xinavetiso na ku boxa nkoka wa mimfungho leyi tirhisiwaka.
- (c) Vadyondzisi va fanele ku dyondzisa vadyondzi ku va va kota ku yelanisa nhlokomhaka ya xinavetiso na vundzeni bya xona.
- (d) Vadyondzi va fanele va dyondza ku nyika tinhlamuselo ta swiphemu swo karhi swa swivulwa leswi tirhisiweke eka xinavetiso.
- (e) Ndzemuko wa matirhiselo ya ririmi hi vuxoperi wu fanele ku tekeriwa enhlokweni no dyondzisiwa hi ku hetiseka.
- (f) I swa nkoka ku va vadyondzi va dyondzisiwa hi ntirho wa tifonto to hambanahambana eka xinavetiso.

Xivutiso xa 4: Nxopanxopo wa khathuni

Matirhelo ya vakamberiwa eka xivutiso lexi hi lama antswaka swinene. Hambiswiritano va kona lava nga tsandzeka.

Swihoxo leswi endliweke hi ku angarhela na ku hupa matwisiselo

- (a) Votala eka Xivutiso xa 4.4 va tsandzekile ku nyika xivangelo xo va riencisi 'ntlaa!' eka furemu ya 3 ri nghenisiwile endzeni ka swirhatana.
- (b) Van'wana vakamberiwa eka Xivutiso xa 4.6 a va swi kotangi ku boxa leswi va nga tsundzuxaka ximunhuhata xa 1 swona mayelana na leswi xi nga swi endla.

Swibumabumelo leswi nga pfunaka ku antswisa matirhelo

- (a) Vadyondzi va fanele ku dyondzisiwa maxopaxopelo ya switshuriwa swo voniwa, va kota ku twisisa ririmi na tithekiniki ta tikhathuni to fana na ku xopaxopa, ku kuma mongo (vundzeni), ku hlela mahungu na ku angula eka tinxaka ta tikhathuni. (Langutani pheji ya 26 ya XIPHOKHAMA.)
- (b) Vadyondzi va fanele va dyondzisiwa ntirho wa swihikahato eka khathuni.

- (c) Va fanele ku dyondzisiwa vutshila bya mahlamulelo ya swivutiso leswi lavaka mavonelo.

Xivutiso xa 5: Matirhiselo ya ririmi na ku hlela

Vakamberiwa vo tala a va tirhangi kahle eka xivutiso lexi.

Swihoxo leswi endliweke hi ku angarhela na ku hupa matwisiselo

- (a) Eka Xivutiso xa 5.1 vakamberiwa va tsandzekile ku hikahata xivulwa lexi a va nyikiwile xona hi mfanelo.
- (b) Votala vakamberiwa va tsandzekile ku nyika ntirho wa xilandzi lexi tikisiweke eka xivulwa lexi nga eka Xivutiso xa 5.2.
- (c) Vakamberiwa va nhlayo ya le henhla swinene va tsandzekile ku hundzuluxa xivulwa lexi va nyikiweke xona eka Xivutiso xa 5.4 xi va hi xivumbeko xa marito ya murunguri.
- (d) Eka xivutiso xa 5.6 vakamberiwa va nhlayo yitsongo va tsandzekile ku hlamusela leswaku xivulavulelo lexi nge: 'Ku nga si oma na marha' va nga xi tirhisa loko ku humelerile yini. Va lo nyika nhlamuselo ya xivulavulelo lexi.

Swibumabumelo leswi nga pfunaka ku antswisa matirhelo

- (a) Vadyondzi va fanele ku dyondzisiwa swiaki swa ririmi hinkwaswo swo fana na swihikahato, marhavi ya riendli, marito ya murunguri na ya muvulavuli, swivulavulelo, masivi, mafanapeletwa na swin'wana. Swiaki leswi swa ririmi va nga swi kuma eka tipheji ta 104–106 eka XIPHOKHAMA xa Xitsonga Ririmi ra le Kaya. Va nga tirhisa endlelo leri simekiweke eka ku dyondza ririmi leri ringanyetiweke hi ku ri tirhisa eka tipheji ta 12–13 ta XIPHOKHAMA xa Xitsonga Ririmi ra le Kaya, ku endlela ku titoloveta swiyenge swa ririmi.
- (b) Va nga ha tirhisa tibuku ta ndzawulelo ta Mfuwo wa Rixaka ta Tigiredi ta 10–12 ku dyondza swin'wana swa swivuriso na swivulavulelo swa Xitsonga leswi katsiweke.
- (c) Vadyondzi va fanele ku dyondzisiwa hi mahikahatelo lamanene.
- (d) Va fanele va dyondzisiwa hi mavumbelo ya tinxaka to hambanahambana ta swilandzi swa marhavi ya riendli.
- (e) Va nga dyondzisiwa ku vumba swivulwa swi va hi xivumbeko xa marito ya murunguri na marito ya muvulavuri.

13.4 NKATSAKANYO WA MATIRHELO YA VAKAMBERIWA EKA PAPILA RA 2

Nhlamuselo ya matirhelo hi ku angarhela

- (a) Matirhelo ya vakamberiwa hi ku angarhela eka papila leri ya antswile hikuva vunyingi bya vona va pasile loko ku xiyiwa tinhlamulo ta vona leti hlawuriweke handle ko landzela swipimelo swo karhi.
- (b) Eka vutlhokovetseri swivutiso swin'wana swi hlawuriwile ngopfu hi vakamberiwa ku tlula swin'wana, ngopfungopfu swivutiso swa ximbangu swa 2 na 4 laha na matirhelo ya vona ya nga manene. I nhlayo yitsongo swinene ya vakamberiwa lava hlawuleke Xivutiso xa Xitsalwana xa 1 laha na matirhelo ya kona ya tsaneke. Xivutiso xa ximbangu xa 3 xi hlawuriwile hi hlayo yitsongo naswona matirhelo ya kona hi lama antswaka.
- (c) Xivutiso xa 5, xa xitlhokovetselo xo ka xi nga ri xa ndzawulelo, xi hlamuriwile hindlela yo antswa.
- (d) Eka xiyenge xa B vakamberiwa votala va hlawurile Xivutiso xa xitsalwana xa 10 kutani eka xiyenge xa C va hlawurile Xivutiso xa ximbangu xa 21. Lava hlawuleke Xivutiso xa 11 eka xiyenge xa B va hlawurile xa 20 eka xiyenge xa C laha matirhelo eka swiyenge leswi ya nga yo antswa.
- (e) I nhlayo ya le hansi ngopfu ya lava hlawuleke swivutiso swa 6, 7, 8, 9, 12,13,14,15,16,17,18 na 19.

13.5 NXOPANXOPO WA MATIRHELO YA VAKAMBERIWA EKA PAPILA RA 2

Swihoxo leswi endliweke hi ku angarhela na ku hupa matwisiselo

- (a) Eka Xiyenge xa A xa vutlhokovetseri vakamberiwa van'wana va tsandzekile ku landzelela swileriso swa mahlawulelo ya swivutiso na ku landzelela mpimo wa marito lowu lerisiweke eka xivutiso xa xitsalwana. Vakamberiwa van'wana va hlawurile swivutiso swinharhu swa ndzawulelo ematshan'weni ya swimbirhi. Hikwalaho ka leswi a va hlamulangi Xivutiso xa 5 lexi nga riki xa ndzawulelo naswona lexi bohaka.
- (b) Eka Xiyenge xa B na C van'wana vakamberiwa va hlawurile swivutiso swimbirhi swa ximbangu kumbe swimbirhi swa xitsalwana; kasi a va fanele va hlawurile xin'we xa ximbangu na xin'we xa xitsalwana.
- (c) Nhlayo ya le hansi ya vakamberiwa lava hlawuleke Xivutiso xa 1 xa xitsalwana xa xitlhokovetselo va hlamuserile mongo wa xitlhokovetselo ntsena. A va hlamuselangi ndlela leyi mutlhokovetseri a tirhiseke ririmi hindlela ya vutshila hakona na ku tlhela va kongomisa eka makhaviselo ya ririmi eka mintila leyi va nyikiweke yona.
- (d) Eka swivutiso swa ximbangu swo sungula swa Xiyenge xa A (2 – 5), ku nga 2.1, 3.1, 4.1 na 5.1 vakamberiwa votala va kotile ku hlamusela mongo wa xitlhokovetselo ntsena. A va swi kotangi ku tirhisa mongo lowu ku hlamula swin'wana swihlawulekisi leswi vaka swi vutisiwile hi tindlela to hambanahambana swo fana na ku hlamusela xifaniso xa le miehleketweni, moya na thoni ya mutlhokovetseri.

- (e) Vakamberiwa votala va tsandzekile ku tshaha mintila hi mfanelo eka swivutiso swa 2.2, 3.2, 4.2 na 5.2. Ematshan'weni yo tshaha ntila hinkwawo, va tshahile xiphemu xa ntila kumbe mintila yimbirhi. Votala hambiloko va tshahile ntila lowu lavekaka hinkwawo, va tsandzekile ku vekela swirhatana swo tshaha.
- (f) Eka swivutiso swa 2.4, 3.4, 4.4 na 5.4 vakamberiwa votala va tikeriwile ku kombisa hilaha mutlhokovetseri a tirhiseke ririmi hakona na hilaha a humeleriseke hakona nhlamuselo ya mintila yo karhi.
- (g) Van'wana va tikeriwile hi ku nyika nhlamuselo ya ririmi ro gega tanihi swigaririmi swo fana na xifananiso/xipimaniso/xihlambanyiso, xigego, xivuriso, xivulavulelo na swin'wana. Va tlhele eka swivutiso swa 2.5, 3.5, 4.5 na 5.5 va tikeriwa hi ku nyika tinhlamuselo ta mintila leyi tshahiweke ku ya hi switlhokovetselo leswi nyikiweke.
- (h) Van'wana va vakamberiwa eka swivutiso swa switsalwana swa swiyenge swa B na C va tsarile hindlela yo xaxameta timhakankulu ematshan'weni yo tsala hi xivumbeko xa tindzimana.
- (i) Switsalwana swotala eka swiyenge swa B na C swi pfumala manghenelo na mahetelelo, kasi swin'wana swi na wona kambe a hi lama kokaka rinoko.
- (j) Vakamberiwa van'wana eka xiyenge xa B na C va tsandzekile ku hlamula swivutiso swa xitsalwana hi ku kongomisa eka leswi swivutiso a swi lava swona kambe va lo rungula xitori xa buku kunene. Xikombiso, eka Xivutiso xa 10 vakamberiwa lava va tsandzekile ku nyika vumbhoni lebyi humaka etsalweni bya xivuriso lexi nge: 'Vukati va kandza hi mbilu'.
- (k) Vakamberiwa votala a va swi kotangi ku hlamula swivutiso swo pfuleka, swa mavonelo hindlela yo kongoma. Eka swin'wana va lo hlamula xiphemu xo sungula xa xivutiso, va nga seketeli tinhlamulo ta vona. Swikombiso: Swivutiso swa ximbangu swa xiyenge xa A swa vutlhokovetseri: 2.6, 3.6, 4.6 na 5.6. Swivutiso swa ximbangu swa xiyenge xa B na C: 7.8, 7.14, 9.6, 9.12, 9.13, 11.7, 11.13, 11.14, 13.8, 13.13, 13.14, 15.7, 15.13, 15.14, 17.7, 17.12, 17.13, 19.8, 19.13, 19.14, 21.7, 21.13, na 21.14.
- (l) Votala va tsandzekile ku hlamula swivutiso swa ndzemukiso swa 11.6, 13.5, 15.6 na 17.10. Va hlamurile onge i swivutiso leswi lavaka dyondzo kumbe switsundzuxo.
- (m) Eka Xivutiso xa 11.10 va tsandzekile ku kombisa hilaha mihloti ya vatirhi va GDC yi nga welangiki ehansi hakona hikokwalaho ka ku tlakusiwa ka Mafloza a ya va matsalana wa hofisi ya Godi.
- (n) Van'wana va tsandzekile ku seketela ntiyiso wa xivuriso lexi nge: 'Kuwa lero tshwuka a ri kali swivungu endzeni', va kongomisa eka ku cinca loku veke kona ka hanyelo ra Mafloza eka Godi.
- (o) Eka Xivutiso xa 13.11, xa xiphato xa xivongo, van'wana vakamberiwa va tsandzekile ku hlamusela hi vuenti leswi moya wa muphati wu nga xiswona eka xiphato lexi nyikiweke.
- (p) Vakamberiwa van'wana va tsandzekile ku nyika tidyondzo leti faneleke eka swivutiso swa 7.12, 9.10, 17.5, 19.6 na 21.6.

Swibumabumelo leswi nga pfunaka ku antswisa matirhelo

- (a) Vadyondzisi va fanele ku tsundzuxa vadyondzi nkoka wa ku landzelela swileriso/switsundzuxo, ku katsa na swa mahlawulelo ya swivutiso. Vadyondzi va fanele ku xopaxopa xivutiso, va kumisisa leswi kahlekahle xi lavaka swona, va nga si sungula ku xi hlamula.

- (b) Vadyondzi va fanele va dyondzisiwa maxopaxopelo lamanene ya matirhiselo ya ririmi eka swithokovetselo.
- (c) Vadyondzisi va fanele va dyondzisa vadyondzi ku tirhisa mongo wa xithokovetselo leswaku va hlamula swivutiso leswi lavaka ku hlamusela swihlawulekiso swo fana na xifaniso xa le miehlekeweni, moya na thoni ya mutlhokovetseri.
- (d) Vadyondzi va fanele va dyondzisiwa ku tshaha mintila hi mfanelo, va tlhela va tiva naleswaku ntila i yini tanihleswi yi vaka yi nomboriwile eka xithokovetselo. Va fanele va tolovetiwa na ku tirhisa mimfungho yo tshaha (swirhatana swo tshaha).
- (e) Loko va tsala switsalwana swa matsalwa, a va hlohleteriwe ku tirhisa vutshila byo fana na lebyi tirhisiwaka eka switsalwana swa vutitumbuluxeri swa papila ra 3. Xitsalwana xa matsalwa xi fanele ku va na manghenelo, miri na mahetelelo naswona manghenelo na mahetelelo swi fanele ku koka rinoko.
- (f) Vadyondzi va fanele ku dyondzisiwa vuswikoti byo seketela mhaka kumbe ku nyika vumbhoni. Xikombiso, eka Xivutiso xa 10 loko mudyondzi a fanele ku hlamusela vumbhoni bya xivuriso lexi nge: 'Vukati va kandza hi mbilu', u fanele ku tsavula ntsena timhaka leti seketelaka xivuriso etsalweni ematshan'weni yo hlamusela xitori hinkwaxo.
- (g) Vadyondzi va fanele ku dyondzisiwa ku xopaxopa swithokovetselo, ku nyika nhlamuselo ya ririmi ro gega tanihi swigaririmi swo fana na xifananiso/xipimaniso/xihlambanyiso, xigego, xivuriso, xivulavulelo na swin'wana; va tlhela va dyondzisiwa ku hlamusela tithekiniki ta vutlhokovetseri to fana na mbuyelelo wa swiphemu swo karhi swa xithokovetselo na ku hlamusela leswi thoni ya mutlhokovetseri yi nga xiswona eka xithokovetselo xo karhi.
- (h) Va fanele va dyondzisiwa leswaku eka swivutiso swo pfuleka, swa mavonelo, va fanele va nyika miehleketo ya vona va tlhela va yi seketela handle ko tirhisa marito lama nga etsalweni.
- (i) Vadyondzi va fanele va dyondzisiwa mahlamulelo lamanene ya swivutiso leswi lavaka ndzemukiso na leswi lavaka dyondzo.
- (j) Matsalwa ya ndzawulelo a ma hlayiwe etlilasini kutani vadyondzi va nyikiwa na switoloveto, swi tlhela swi koreketiwa ku endliwa na ndzulamiso. Matsalwa lawa ya fanele ku dyondzisiwa vhiki na vhiki ku endlela leswaku vadyondzi va va na ku ma tsakela na ku ma rhandza.

13.6 NKATSAKANYO WA MATIRHELO YA VAKAMBERIWA EKA PAPILA RA 3

Nhlamuselo ya matirhelo hi ku angarhela

- (a) Vakamberiwa votala va tirhile kahle swinene eka papila leri.
- (b) Ku vile na nhlayo ya le hansi ya vakamberiwa lava hlamuleke swivutiso swa 1.2, 1.4, 1.5 na xitsalwana xo voniwa xa 1.6.3.

13.7 NXOPANXOPO WA MATIRHELO YA VAKAMBERIWA EKA PAPILA RA 3

XIYENGE XA A: SWITSALWANA

Swihoxo leswi endliweke hi ku angarhela na ku hupa matwisiselo

- (a) Vakamberiwa van'wana a va tsalangi minkunguhato eka switsalwana swa vona.
- (b) Votala a va tsalangi manghenelo na mahetelelo lama kokaka rinoko eka switsalwana swa vona *naswona ririmi leri va ri tirhiseke a ri nga ri ro tlhavula.*
- (c) Switsalwana swin'wana a swi aviwangi hi tindzimana; kasi swin'wana swi pfumala nkhomano na nkholukelano wa mahungu.
- (d) Swin'wana switsalwana a swi tele hi swihoxo swa matsemelo ya marito emakumu ka mintila na le ku sunguleni ka yin'wana, swa mapeletelo, mahikahatelo, ku khomanisa na ku hambanisa marito na laha swi nga fanelangiki.
- (e) Vakamberiwa van'wana va tirhisile marito ya tindzin'wana lama nga riki ya mafundza.
- (f) Eka Xivutiso xa 1.1, xa xitsalwana xa ndzungulo, vakamberiwa van'wana va tsandzekile ku *boxa vuxokoxoko bya nkarhi lowu nyimpi yi humeleleke hi wona. Van'wana va tsarile hi nkarhi wa sweswi ematshan'weni ya lowu nga hundza.*
- (g) Xivutiso xa 1.2, xa xitsalwana xa nhlamuselo lexi a xi lava leswaku vakamberiwa va tsala va hlamusela hi Xifundzankulu xa vona, votala va vulavurile hi Mupresidente wa Afrika-Dzonga.
- (h) Vakamberiwa van'wana eka Xivutiso xa 1.3, xa xitsalwana xa mianakanyo va tsandzekile ku *boxa ntirho lowu va navelaka ku tikuma va thoriwile eka wona.*
- (i) Eka Xivutiso xa 1.4, xa xitsalwana xa nkanelo, van'wana vakamberiwa va tsarile hi tlhelo rin'we ntsena ku ri hi ku xivutiso a xi lava leswaku va tsala hi matlhelo mambirhi va hlamusela *hi vunene na vubihl byo va vathori va thola vaakatiko va ndhawu yoleyo loko ku ri na swivandla swa mintirho.*
- (j) Xivutiso xa 1.5 a xi lava leswaku vakamberiwa va hlawula tlhelo rin'we va tsala hi rona tanihileswi xi nga xitsalwana xa mavonelo; kambe vakamberiwa van'wana a va pfumelelana na nhlokomhaka va tlhela va kanetana na yona.
- (k) Eka swivutiso swa 1.6.1 kufika ka 1.6.3 swa switsalwana swo voniwa, vakamberiwa van'wana va tsandzekile ku tithyela tinhlokomhaka leti fambelanaka na swifaniso leswi nyikiweke.

Swibumabumelo leswi nga pfunaka ku antswisa matirhelo

- (a) Vadyondzisi va fanele ku tshikilela mhaka ya leswaku papila leri ri na timaraka totala ku hundza mapapila hinkwawo, leti endlaka (40%), kambe leswi a swi vuli leswaku mapapila laman'wana a ya fanelangi ku tekeriwa enhlokweni.

- (b) Xitsundzuxo xa leswaku vadyondzi va fanele ku hlamula xivutiso xin'we xa 'xitsalwana' eka xiyenge xa A, na swimbirhi swa 'switsalwambiko' eka xiyenge xa B xi fanele ku tshikeleriwa loko va ri karhi va dyondzisiwa.
- (c) Vadyondzi va fanele ku dyondzisiwa tinxaka hinkwato ta switsalwana ku ya hilaha tinga kona eka tipheji ta 37 – 39 ta XIPHOKHAMA.
- (d) Va fanele ku dyondzisiwa leswaku eka xivutiso xa xifaniso eka xiyenge xa A va fanele va tiyisisa leswaku va twisisa leswi xifaniso xi hlamuselaka swona va nga si tsala hi xona leswaku va nga humi emhakeni no tlhela va kota ku thya nhlokomhaka leyi faneleke.
- (e) I swa nkoka leswaku va tsundzuxiwa ku hlaya switsundzuxo na vuxokoxoko lebyi va nyikiweke byona ekusunguleni ka papila ra swivutiso na swileriso leswi nyikiweke ekusunguleni ka xiyenge xin'wana na xin'wana.
- (f) Vadyondzisi va fanele ku tsundzuxa vadyondzi ku tinyika nkarhi wo hlaya na ku twisisa swivutiso hi vukheta va nga si hlawula lexi va nga ta tsala hi xona. A va fanelangi ku nyanyuka va hatla va hlawula na ku hlamula xivutiso va nga si tinyika nkarhi wo kamba loko va ta swi kota ku luka mahungu hi nhlokomhaka yo karhi.
- (g) Va fanele ku dyondzisa vadyondzi matsalelo ya xitsalwana lexi nga na manghenelo na mahetelelo lama kokaka rinoko, xi va na nkhomano na nkhlulukelano wa mahungu xi tlhela xi va na ririmi leri tlhavulaka.
- (h) Vadyondzisi va fanele ku dyondzisa na ku nyika vadyondzi nkarhi wo tsala switsalwana swa nkamafundza hi muxaka wun'wana na wun'wana wa xitsalwana, ku katsa na ku tsala xitsalwana hi switshuriwa swo voniwa.
- (i) Vadyondzi a va dyondzisiwe swivuriso na swivulavulelo leswaku va ta kota ku tsala switsalwana swo hlawuleka no tlhavula. Vutivi lebyi byi kumeka eka matsalwa ya Mfuwo wa Rixaka ya tigiredi ta 10 – 12.
- (j) Va fanele ku dyondzisiwa ku hambanisa exikarhi ka ririmi ra mafundza na nkamafundza. Va fanele va dyondzisiwa ku tirhisa ririmi leri ringanisiweke ematshan'weni ya tindzin'wana.

XIYENGE XA B: SWITSHURIWA SWA SWITSALWAMBIKO

Swihoxo leswi endlilweke hi ku angarhela na ku hupa matwisiselo

- (a) Eka xiyenge lexi vakamberiwa van'wana va tsarile xitsalwambiko xin'we ntsena ematshan'weni ya swimbirhi. Leswi swi endlile leswaku va koroketeriwa ehenhla ka timaraka ta 25 eka ta 50.
- (b) Vakamberiwa votala a va tsalangi minkunguhato eka switsalwambiko swa vona.
- (c) Eka Xivutiso xa 2.1 xa 'papila ra ximfumo/mafundza', vakamberiwa van'wana a va tirhisangi xivumbeko lexi faneleke. Van'wana a va twisisangi xivutiso. Votala vakamberiwa a va boxangi vito ra phephahungu, muxaka wa ntirho, tidyondzo leti va ti thwaseleke na ntokoto lowu va nga na wona; kasi van'wana a va twisisangi leswaku ntirho a wu lo navetisiwa eka phephahungu ra Masana kambe a hi kona laha a ku ri na xivandla xa ntirho.

- (d) Vakamberiwa van'wana eka Xivutiso xa 2.2 xa 'matimu ya mufi' va tsandzekile ku longoloxa matimu hindlela leyi amukelekaka na ku tsandzeka ku boxa vuxokoxoko byin'wana bya nkoka. Van'wana va tsarile swihlawulekiso hinkwaswo swa matimu ya mufi handle ka xivangelo xa rifu.
- (e) Vakamberiwa vatsongo lava hlamuleke Xivutiso xa 2.3, xa 'xiviko' va tsandzekile ku humesela vumbhoni lebyi tiyeke bya vulavisisi.
- (f) Van'wana va vakamberiwa lava hlamuleke Xivutiso xa 2.4, xa 'inthavhiyu' va tsandzekile ku humelerisa swivutiso leswi tekaka xivumbeko xa inthavhiyu. Van'wana a va tsalangi nhlokomhaka kasi vatsongo lava yi tsaleke va tsarile hi maletere lamatsongo va tlhela va nga khwatihati. Vakamberiwa van'wana va tsarile mavito ya swimunhuhatwa hi maletere lamatsongo, va tlhela va nga kombisi swiendlo swa swona.
- (g) Eka Xivutiso xa 2.5, xa 'atikili ya magazini' vakamberiwa vatsongo lava xi hlawuleke va tsandzekile ku tsala xivumbeko lexi lavekaka xa atikili na ku nyika vuxokoxoko byo ringanela.
- (h) Vakamberiwa lava hlawuleke Xivutiso xa 2.6 xa 'ajenda na makanelwa ya nhlengeletano' va tsarile ajenda ntsena kumbe makanelwa ntsena ematshan'weni ya ku va swi famba swin'we.

Swibumabumelo leswi nga pfunaka ku antswisa matirhelo

- (a) Exikarhi ka lembe vadyondzi va fanele va tolovetiwa ku hlayisisa switsundzuxo na swileriso swa mahlawulelo ya swivutiso leswaku va ta kota ku hlamula nhlayo leyi lavekaka.
- (b) Vadyondzi va fanele ku dyondzisiwa tinxaka hinkwato ta switsalwambiko ku ya hilaha ti nga kona eka tipheji ta 39 – 44 ta XIPHOKHAMA leswaku va ta va na nhlawulo lowu anameke.
- (c) Vadyondzisi va fanele ku dyondzisa swihlawulekiso swa switshuriwa swa switsalwambiko hinkwaswo.
- (d) Va fanele ku nyika vadyondzi mintirho ya nkamafundza yo hambanahambana leswaku va ta tolovela mahlamulelo lama faneleke.
- (e) Vadyondzi va fanele ku tsundzuxiwa leswaku va tinyika nkarhi wo hlaya na ku twisisa swivutiso leswi vutisiweke hi vukheta va nga si hlawula lexi va nga ta tsala hi xona, leswaku va ta swi kota ku luka mahungu hi nhlokomhaka leyi va yi hlawuleke.